



**INFORMACJA PRASOWA**

**EMBARGO NA PUBLIKACJĘ DANYCH DO DNIA 9.05.2012 GODZ. 0:01**

Warszawa, 8 maja 2012

**Pierwsze rejestracje pojazdów użytkowych pow. 3,5t w kwietniu 2012  
analizy PZPM na podstawie  
szczegółowych danych Centralnej Ewidencji Pojazdów (MSWiA)**

W kwietniu 2012 roku zarejestrowano 3 864 nowe i używane pojazdy użytkowe powyżej 3,5 tony, w tym autobusy. Patrząc na historię nie było zaskoczeniem, że rezultat ostatniego miesiąca okazał się niższy niż w marcu (-14,8%), jednak był on podobnie, jak i we wcześniejszych miesiącach, nadal niższy o 10% niż w kwietniu ubiegłego roku. Od początku roku pierwsze rejestracje pojazdów użytkowych wyniosły 14 801 wobec 17 406 przed rokiem, co przełożyło się na spadek o 15%.

W kwietniu 2012, przybyły 3 402 nowo zarejestrowane (nowe i używane) samochody ciężarowe. Było to mniej o 680 (16,7%) niż miesiąc wcześniej i mniej o 500 (-12,8%) niż przed rokiem. Od stycznia do kwietnia przybyło 13 240 samochodów ciężarowych powyżej 3,5 tony. Różnica do rezultatu osiągniętego w takim samym czasie przed rokiem zwiększyła się do 2 678 (-16,8%). Nowych i używanych autobusów zarejestrowano w kwietniu 462, było to więcej o 10 sztuk niż przed miesiącem i o 67 (+17%/r/r) niż w analogicznym miesiącu ubiegłego roku. Od początku roku przybyło 1561 (+73szt; +4,9%).

Nowych pojazdów użytkowych powyżej 3,5t zarejestrowano w kwietniu 1 444, mniej o 110 (-7,1%) niż w analogicznym miesiącu ubiegłego roku. Przy czym nowych samochodów ciężarowych było 1 283 (-182; -12,4% r/r) i 161 (+72; +80,9%/r/r) autobusów, niemal tyle samo co w marcu. Od stycznia do kwietnia przybyło 5 498 nowych pojazdów użytkowych, było to mniej o 5% niż przed rokiem. W grupie używanych pojazdów użytkowych nadal obserwowane spadki są głębsze niż wśród nowych pojazdów. Wyniosły one odpowiednio -11,8% w kwietniu i -19,9% od początku roku. Od stycznia do kwietnia zarejestrowano 9 303 używane pojazdy. Wśród nich było 8 258 używanych samochodów ciężarowych (-21,8%) i 1 045 autobusów (-1,2%). W tym samym czasie bieżącego roku zarejestrowano 1,7 razy więcej pojazdów używanych niż nowych.

PIERWSZE REJESTRACJE NOWYCH POJAZDÓW UŻYTKOWYCH O DMC>3,5T						
	2012 Kwi	2011 Kwi	% zmiana r/r	2012 Sty - Kwi	2011 Sty - Kwi	% zmiana r/r
SAMOCCHODY CIĘŻAROWE - RAZEM	1 283	1 465	-12,4%	4 982	5 356	-7,0%
samochody ciężarowe o DMC>3,5t*	318	434	-26,7%	1 198	1 383	-13,4%
samochody specjalne o DMC>3,5t	20	45	-55,6%	113	180	-37,2%
ciągniki samochodowe*	945	986	-4,2%	3 671	3 793	-3,2%
AUTOBUSY - RAZEM	161	89	80,9%	516	430	20,0%
autobusy o DMC>3,5t	161	89	80,9%	516	430	20,0%
RAZEM POJAZDY UŻYTKOWE	1 444	1 554	-7,1%	5 498	5 786	-5,0%

\*/nie uwzględniono rejestracji własnych marek krajowych producentów

**Nowe samochody ciężarowe o DMC >3,5t**

**Nie było zaskoczeniem, że w kwietniu 2012, podobnie jak w ubiegłym roku, zarejestrowano mniej nowych samochodów ciężarowych niż w marcu.** Rezultat ostatniego miesiąca zamknął się wynikiem 1 283, co przełożyło się na spadek o 12,8% do miesiąca poprzedniego i 12,4% w porównaniu rok do roku. W tej liczbie były 1 263 pojazdy powyżej 6. ton wobec 1 435 przed rokiem, przy czym samochodów najcięższych powyżej 16 ton odpowiednio 1 115 (-8,2%/r/r) a przed rokiem 1 215.

Od stycznia do kwietnia 2012, zarejestrowano 4 982 pojazdy ciężarowe powyżej 3,5t; było to mniej o 7% niż w analogicznym okresie przed rokiem. W tej liczbie 4 078 pojazdów zostało zarejestrowanych na regon wobec 4 707 w analogicznym czasie ubiegłego roku. Obecnie stanowią one blisko 82% nowych samochodów, przed rokiem 88%. Pojazdy wyleasingowane wliczając to również długoterminowy wynajem, stanowią ok. 63% we wszystkich rejestracjach.

W grupie samochodów o DMC powyżej 3,5t w kwietniu 2012, na pierwszej pozycji był DAF – 320, na drugiej MAN - 211, trzeciej VOLVO - 200. Kolejność po czterech miesiącach roku: DAF – 1 188, MAN – 876, MERCEDES – 844. Na podstawie analiz danych źródłowych można szacować, że wzrasta liczba pojazdów, które po pierwszej rejestracji w polskiej ewidencji mogły być skierowane na wywóz za granicę. Szacujemy, że do kwietnia br. mogło to być ok. 9% wszystkich pierwszych rejestracji podczas gdy w analogicznym czasie przed rokiem ok 3%.

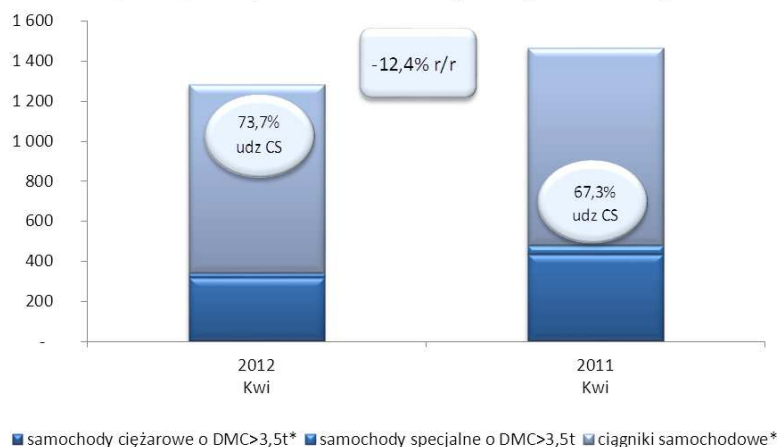


### INFORMACJA PRASOWA

**EMBARGO NA PUBLIKACJĘ DANYCH DO DNIA 9.05.2012 GODZ. 0:01**

Warszawa, 8 maja 2012

**Rejestracje nowych samochodów ciężarowych o DMC>3,5T**



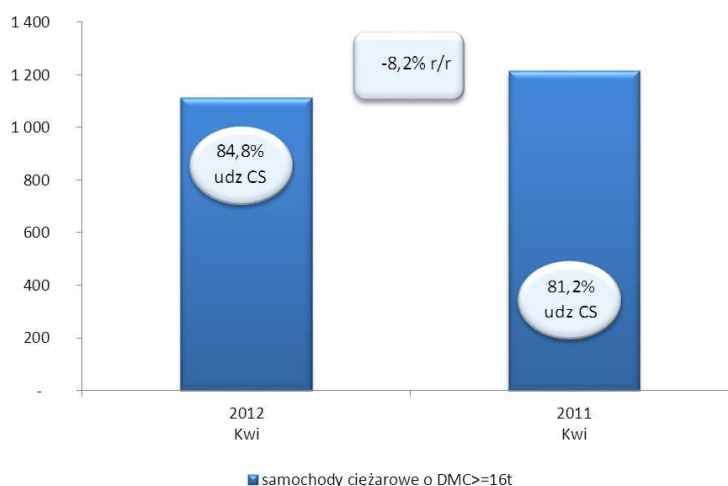
#### Nowe samochody ciężarowe o DMC >= 16t

W kwietniu 2012 roku zarejestrowano 1 115 pojazdów w grupie samochodów najcięższych, powyżej 16t, mniej o 100 (-8,2%/r/r) niż przed rokiem i mniej o 182 (14%) niż w marcu. Udział samochodów powyżej 16t w liczbie wszystkich samochodów ciężarowych powyżej 3,5t wyniósł w kwietniu 86,9% i 87,5% licząc od początku roku. Od stycznia do kwietnia bieżącego roku zarejestrowano 4359 (-5,7%/r/r) pojazdów najcięższych.

Rejestracje ciągników samochodowych powyżej 16 ton w kwietniu 2012 wyniosły 945, było ich mniej niż w marcu o 155 (14,1%) i mniej niż w kwietniu przed rokiem o 41 (-4,2%). Udział ich w grupie samochodów najcięższych zwiększył się do niemal 85% z 81% przed rokiem. Od początku roku zarejestrowano 3 669 ciągników, mniej niż w analogicznym czasie ubiegłego roku, o 124 sztuki (-3,3%). Szacujemy, że do kwietnia br. w grupie ciągników samochodowych ok. 7,5% wszystkich pierwszych rejestracji nowych ciągników mogło być przeznaczonych na wywóz zagranicę, podczas gdy w analogicznym czasie przed rokiem ok 2%.

W kwietniu 2012 w grupie najcięższych samochodów najwięcej zarejestrowały marki: DAF – 313, VOLVO – 197, następnie MAN - 175. Od początku roku na pierwszej pozycji jest DAF – 1 154, następnie MAN - 684 oraz MERCEDES – 731

**Rejestracje nowych samochodów ciężarowych o DMC>=16T**





### INFORMACJA PRASOWA

**EMBARGO NA PUBLIKACJĘ DANYCH DO DNIA 9.05.2012 GODZ. 0:01**

Warszawa, 8 maja 2012

#### Nowe samochody dostawcze o DMC<=3,5t

Rejestracje w kwietniu 2012, nowych samochodów dostawczych do 3,5 tony wyniosły 3 382, więcej o 174 (+5,4%) niż rok wcześniej i mniej niż w marcu o 714 (17,4%). Wskaźnik wzrostu obniżył się z dwucyfrowego jeszcze przed miesiącem do jednocyfrowego.

Od początku roku zarejestrowano 13 515 samochodów w tej grupie, o 11,9% więcej niż do kwietnia ubiegłego roku. Wśród nich znalazło się 173 bankowozów, podczas gdy o tej samej porze przed rokiem było ich 120.

Od stycznia do kwietnia najczęściej zarejestrowano samochodów dostawczych marki Fiat (3 219; +30,9%r/r), która skupiła 23,82% udziału. Następnie Peugeot (1 668; +10,8%r/r) i Renault (1 655; +8,3% r/r). Każda z nich miała nieco ponad 12% udziału.

*UWAGA - Dane dla samochodów dostawczych od bieżącego miesiąca są zgodne z wcześniej publikowanymi w danym miesiącu.*

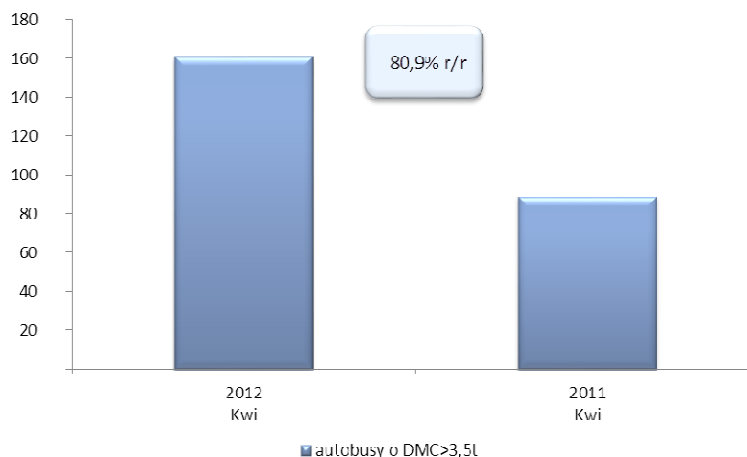
#### Nowe autobusy o DMC>3,5T

W kwietniu 2012 zarejestrowano 161 nowych autobusów. Było to więcej o 72 sztuki (80,7%) niż w analogicznym miesiącu rok wcześniej i mniej o 2 niż w marcu 2012. Autobusy powyżej 16t stanowiły 68,3% (110 szt.) wobec 72% (64 szt.) w kwietniu 2011 roku.

Od początku roku zarejestrowano 516 autobusów (+20% r/r), więcej o 86 niż w okresie do kwietnia ubiegłego roku. W tym 349 autobusów miało masę powyżej 16t wobec 258 przed rokiem.

Od początku 2012 roku najczęściej zarejestrowano autobusów pow. 3,5t marki MERCEDES (139), następnie SOLARIS (131) i SETRA (36).

Rejestracje nowych autobusów o DMC>=3,5t



**Polski Związek Przemysłu Motoryzacyjnego** jest organizacją pracodawców branży motoryzacyjnej skupiającą 55 firm: przedstawicieli producentów i producenci pojazdów samochodowych: autobusów, ciężarówek, samochodów osobowych i dostawczych, motocykli, motorowerów oraz producentów nadwozi w Polsce. Głównym celem PZPM jest reprezentowanie interesów zrzeszonych firm wobec organów administracji publicznej, środków masowego przekazu i społeczeństwa. Jako członek Europejskiego Stowarzyszenia Producentów Pojazdów ACEA oraz Europejskiego Stowarzyszenia Producentów Motocykli ACEM, PZPM reprezentuje interesy firm członkowskich w organach Unii Europejskiej.

■ All Ride Moto (SYM) ■ BMW Polska (BMW, Mini) ■ Citroën Polska ■ DAF Trucks Polska ■ Chevrolet Poland ■ Fiat Auto Poland (Fiat, Abarth, Lancia, Jeep, Alfa Romeo, Fiat Professional) ■ Ford Polska ■ General Motors Poland (Opel) ■ Gruau Polska ■ Honda Poland ■ Hyundai Motor Poland ■ Iberia Motor Company (Seat) ■ Isuzu Automotive Polska ■ Isuzu Trucks Polska ■ Iveco Poland ■ JLR Poland (Jaguar, Land Rover) ■ Kia Motors Polska ■ KTM ■ Kulczyk Tradex (Audi, Volkswagen) ■ Man-Star Trucks (Man, Star) ■ Mazda Motor Poland ■ Mercedes-Benz Polska (Mercedes, Smart, Mitsubishi Canter) ■ MMC Car Poland (Mitsubishi) ■ Nissan SC&EE ■ Peugeot Polska ■ Polonia Cup (Polaris, Shark, Malaguti, Hyosung, Daelim, Triton, TGB) ■ Probike (Kawasaki, Malagutti, Derbi) ■ Renault Polska (Renault, Dacia) ■ Renault Trucks Polska ■ Scania Polska ■ Skoda Auto Polska ■ SsangYong Motors Polska ■ Subaru Import Polska ■ Suzuki Motor Poland ■ Marubeni Motors Polska (Tata) ■ Toyota Motor Poland (Toyota, Lexus) ■ Volkswagen Poznań ■ Volvo Auto Polska ■ Volvo Polska ■ Yamaha Motor Middle Europe ■ Zipp ■ **ZPPiN** (AMZ, Alu Trans System, Arkom, BAR Cargolift, Carpol, Frank-Cars, INTAP, Modul System, Intap, MR Auto, Partner, TMP Auto Chłodnia, Tramp, Webasto)



**INFORMACJA PRASOWA**

**EMBARGO NA PUBLIKACJĘ DANYCH DO DNIA 9.05.2012 GODZ. 0:01**

Warszawa, 8 maja 2012

**Pierwsze rejestracje NOWYCH samochodów ciężarowych o DMC>3,5T, udział w rynku %**

*First Registrations of NEW Commercial Vehicles, GVW>3.5T, Market Share %*

iki / Units

Pozycja No.	Marka Make	Kwiecień April					Marzec March		Rok narastająco Styczeń - Kwiecień YTD January - April				
		2012		2011		Zmiana % r/r	2012 Ogółem Total	Kwi/Mar Zmiana % Apr/Mar Ch %	2012		2011		Zmiana % r/r Change % y/y
		Ogółem Total	Udział % Mkt shr	Ogółem Total	Udział % Mkt shr	Change % y/y			Ogółem Total	Udział % Mkt shr	Ogółem Total	Udział % Mkt shr	
1	DAF	320	24,94%	196	13,38%	63,3%	388	-17,5%	1188	23,85%	977	18,24%	21,6%
2	MAN	211	16,45%	273	18,63%	-22,7%	207	1,9%	876	17,58%	837	15,63%	4,7%
3	MERCEDES-BENZ	193	15,04%	231	15,77%	-16,5%	235	-17,9%	844	16,94%	709	13,24%	19,0%
4	VOLVO	200	15,59%	269	18,36%	-25,7%	222	-9,9%	633	12,71%	978	18,26%	-35,3%
5	SCANIA	117	9,12%	172	11,74%	-32,0%	192	-39,1%	615	12,34%	667	12,45%	-7,8%
6	IVECO	118	9,20%	153	10,44%	-22,9%	95	24,2%	439	8,81%	415	7,75%	5,8%
7	RENAULT	107	8,34%	154	10,51%	-30,5%	121	-11,6%	347	6,97%	580	10,83%	-40,2%
	Pozostałe / Others	17	1,33%	17	1,16%	0,0%	11	54,5%	40	0,80%	193	3,60%	-79,3%
	<b>OGÓŁEM / TOTAL</b>	<b>1283</b>	<b>100%</b>	<b>1465</b>	<b>100%</b>	<b>-12,4%</b>	<b>1471</b>	<b>-12,8%</b>	<b>4982</b>	<b>100%</b>	<b>5356</b>	<b>100%</b>	<b>-7,0%</b>

**Rejestracje nowych ciężarowych o DMC>3,5T, udział w rynku % według segmentów**

*Registrations - New Commercial Vehicles, GVW>3.5T, MARKET SHARE % by SEGMENT*

iki / Units

Segment Segment	Marka Make	Kwiecień April					Marzec March		Rok narastająco Styczeń - Kwiecień YTD January - April				
		2012		2011		Zmiana % r/r	2012 Ogółem Total	Kwi/Mar Zmiana % Apr/Mar Ch %	2012		2011		Zmiana % r/r Change % y/y
		Ogółem Total	Udział % Mkt shr	Ogółem Total	Udział % Mkt shr	Change % y/y			Ogółem Total	Udział % Mkt shr	Ogółem Total	Udział % Mkt shr	
	IVECO	74	44,31%	92	37,55%	-19,6%	64	15,6%	217	35,23%	203	28,31%	6,9%
	MAN	36	21,56%	84	34,29%	-57,1%	47	-23,4%	190	30,84%	254	35,43%	-25,2%
	MERCEDES-BENZ	34	20,36%	48	19,59%	-29,2%	27	25,9%	111	18,02%	151	21,06%	-26,5%
	DAF	7	4,19%	3	1,22%	133,3%	12	-41,7%	34	5,52%	28	3,91%	21,4%
	RENAULT	3	1,80%	4	1,63%	-25,0%	10	-70,0%	28	4,55%	30	4,18%	-6,7%
	MITSUBISHI FUSO	3	1,80%	4	1,63%	-25,0%	4	-25,0%	9	1,46%	9	1,26%	0,0%
	VOLKSWAGEN	1	0,60%	0	0,00%		4	-75,0%	8	1,30%	5	0,70%	60,0%
	Pozostałe / Others	9	5,39%	10	4,08%	-10,0%	9	5,20%	19	3,08%	37	5,16%	-48,6%
3.5T<DMC<16T	<b>OGÓŁEM / TOTAL</b>	<b>167</b>	<b>100%</b>	<b>245</b>	<b>100%</b>	<b>-31,8%</b>	<b>173</b>	<b>-3,5%</b>	<b>616</b>	<b>100%</b>	<b>717</b>	<b>100,0%</b>	<b>-14,1%</b>
	DAF	313	28,07%	193	15,88%	62,2%	376	-16,8%	1154	26,47%	947	20,48%	21,9%
	MAN	175	15,70%	187	15,39%	-6,4%	160	9,4%	684	15,69%	581	12,57%	17,7%
	MERCEDES-BENZ	159	14,26%	180	14,81%	-11,7%	208	-23,6%	731	16,77%	551	11,92%	32,7%
	VOLVO	197	17,67%	263	21,65%	-25,1%	219	-10,0%	626	14,36%	960	20,77%	-34,8%
	SCANIA	117	10,49%	172	14,16%	-32,0%	192	-39,1%	615	14,11%	667	14,43%	-7,8%
	RENAULT	104	9,33%	150	12,35%	-30,7%	111	-6,3%	319	7,32%	548	11,85%	-41,8%
	IVECO	44	3,95%	61	5,02%	-27,9%	31	41,9%	221	5,07%	212	4,59%	4,2%
	Pozostałe / Others	6	0,54%	9	0,74%	-33,3%	0		9	0,21%	157	3,40%	-94,3%
DMC>=16T	<b>OGÓŁEM / TOTAL</b>	<b>1115</b>	<b>100%</b>	<b>1215</b>	<b>100%</b>	<b>-8,2%</b>	<b>1297</b>	<b>-14,0%</b>	<b>4359</b>	<b>100%</b>	<b>4623</b>	<b>100,0%</b>	<b>-5,7%</b>
INNE / OTHERS	<b>OGÓŁEM / TOTAL</b>	<b>1</b>	<b>100%</b>	<b>5</b>	<b>100%</b>	<b>-80,0%</b>	<b>1</b>	<b>0,0%</b>	<b>7</b>	<b>100%</b>	<b>16</b>	<b>100,0%</b>	<b>-56,3%</b>
	<b>OGÓŁEM / TOTAL</b>	<b>1283</b>	<b>100%</b>	<b>1465</b>	<b>100%</b>	<b>-12,4%</b>	<b>1471</b>	<b>-12,8%</b>	<b>4982</b>	<b>100%</b>	<b>5356</b>	<b>100%</b>	<b>-7,0%</b>

\* /nie uwzględniono rejestracji własnych marek krajowych producentów



**INFORMACJA PRASOWA**

**EMBARGO NA PUBLIKACJĘ DANYCH DO DNIA 9.05.2012 GODZ. 0:01**

Warszawa, 8 maja 2012

**Pierwsze rejestracje NOWYCH samochodów ciężarowych o DMC>3,5T, udział w rynku %**

*First Registrations of NEW Commercial Vehicles, GVW>3.5T, Market Share %*

tki / Units

Segment Segment	Marka Make	Kwiecień April				Zmiana % r/r Change % y/y	Marzec March		Rok narastająco Styczeń - Kwiecień YTD January - April				
		2012		2011			2012 Ogółem Total	Kwi/Mar Zmiana % Apr/Mar Ch %	2012		2011		Zmiana % r/r Change % y/y
		Ogółem Total	Udział % Mkt shr %	Ogółem Total	Udział % Mkt shr %				Ogółem Total	Udział % Mkt shr %	Ogółem Total	Udział % Mkt shr %	
	IVECO	6	31,58%	7	28,00%	-14,3%	9	-33,3%	28	38,36%	25	28,74%	12,0%
	MERCEDES-BENZ	9	47,37%	15	60,00%	-40,0%	3	200,0%	20	27,40%	44	50,57%	-54,5%
	RENAULT	2	10,53%	0	0,00%		6	-66,7%	12	16,44%	0	0,00%	
	VOLKSWAGEN	1	5,26%	0	0,00%		4	-75,0%	8	10,96%	5	5,75%	60,0%
	FIAT	1	5,26%	0	0,00%		0		2	2,74%	1	1,15%	100,0%
	FORD	0	0,00%	0	0,00%		2	-100,0%	2	2,74%	3	3,45%	-33,3%
	MAN	0	0,00%	0	0,00%		0		1	1,37%	1	1,15%	0,0%
	Pozostałe / Others	0	0,00%	3	12,00%	-100,0%	0	0,00%	0	0,00%	8	9,20%	-100,0%
DMC<=6T	OGÓŁEM / TOTAL	19	100%	25	100%	-24,0%	24	-20,8%	73	100%	87	100%	-16,1%
	DAF	320	25,34%	196	13,66%	63,3%	388	-17,5%	1188	24,24%	975	18,56%	21,8%
	MAN	211	16,71%	271	18,89%	-22,1%	207	1,9%	873	17,81%	834	15,88%	4,7%
	MERCEDES-BENZ	184	14,57%	213	14,84%	-13,6%	232	-20,7%	822	16,77%	658	12,53%	24,9%
	SCANIA	200	15,84%	269	18,75%	-25,7%	222	-9,9%	633	12,91%	977	18,60%	-35,2%
	VOLVO	117	9,26%	172	11,99%	-32,0%	192	-39,1%	615	12,55%	667	12,70%	-7,8%
	IVECO	112	8,87%	146	10,17%	-23,3%	86	30,2%	410	8,36%	390	7,42%	5,1%
	RENAULT	105	8,31%	154	10,73%	-31,8%	115	-8,7%	335	6,83%	578	11,00%	-42,0%
	Pozostałe / Others	14	1,11%	14	0,98%	0,0%	4	250,0%	26	0,53%	174	3,31%	-85,1%
DMC>6T	OGÓŁEM / TOTAL	1263	100%	1435	100%	-12,0%	1446	-12,7%	4902	100%	5253	100%	-6,7%
INNE / OTHERS	OGÓŁEM / TOTAL	1	100%	5	100%	-80,0%	0		7	100%	16	100%	-56,3%
	<b>OGÓŁEM / TOTAL</b>	<b>1283</b>	<b>100%</b>	<b>1465</b>	<b>100%</b>	<b>-12,4%</b>	<b>1471</b>	<b>-13%</b>	<b>4982</b>	<b>100%</b>	<b>5356</b>	<b>100%</b>	<b>-7,0%</b>



**INFORMACJA PRASOWA**

**EMBARGO NA PUBLIKACJĘ DANYCH DO DNIA 9.05.2012 GODZ. 0:01**

Warszawa, 8 maja 2012

**Pierwsze rejestracje NOWYCH ciągników samochodowych o DMC>3,5T, udział w rynku %**

*First Registrations of NEW Road Tractors, GVW>3.5T, Market Share %*

iki / Units

Segment Segment	Marka Make	Kwiecień April					Marzec March		Rok narastająco Styczeń - Kwiecień YTD January - April				
		2012		2011		Zmiana % r/r Change % y/y	2012 Ogółem Total	Kwi/Mar Zmiana % Apr/Mar Ch %	2012		2011		Zmiana % r/r Change % y/y
		Ogółem Total	Udział % Mkt shr %	Ogółem Total	Udział % Mkt shr %				Ogółem Total	Udział % Mkt shr %	Ogółem Total	Udział % Mkt shr %	
DMC<=6T	OGÓŁEM / TOTAL												
	DAF	283	29,95%	178	18,05%	59,0%	358	-20,9%	1085	29,56%	872	22,99%	24,4%
	MERCEDES-BENZ	121	12,80%	139	14,10%	-12,9%	167	-27,5%	617	16,81%	434	11,44%	42,2%
	MAN	147	15,56%	113	11,46%	30,1%	126	16,7%	540	14,71%	362	9,54%	49,2%
	VOLVO	172	18,20%	235	23,83%	-26,8%	162	6,2%	496	13,51%	836	22,04%	-40,7%
	SCANIA	89	9,42%	144	14,60%	-38,2%	162	-45,1%	466	12,69%	585	15,42%	-20,3%
	RENAULT	93	9,84%	120	12,17%	-22,5%	100	-7,0%	276	7,52%	476	12,55%	-42,0%
	IVECO	38	4,02%	56	5,68%	-32,1%	26	46,2%	189	5,15%	194	5,11%	-2,6%
	Pozostałe / Others	2	0,21%	1	0,10%	100,0%	0		2	0,05%	34	0,90%	-94,1%
DMC>6T	OGÓŁEM / TOTAL	945	100%	986	100%	-4,2%	1101	-14,2%	3671	100%	3793	100%	-3,2%
	<b>OGÓŁEM / TOTAL</b>	<b>945</b>	<b>100%</b>	<b>986</b>	<b>100%</b>	<b>-4,2%</b>	<b>1101</b>	<b>-14,2%</b>	<b>3671</b>	<b>100%</b>	<b>3793</b>	<b>100%</b>	<b>-3,2%</b>

**Pierwsze rejestracje NOWYCH autobusów o DMC>3,5T, udział w rynku %**

*First Registrations of NEW Buses, GVW>3.5T, Market Share %*

iki / Units

Pozycja No.	Marka Make	Kwiecień April					Marzec March		Rok narastająco Styczeń - Kwiecień YTD January - April				
		2012		2011		Zmiana % r/r Change % y/y	2012 Ogółem Total	Kwi/Mar Zmiana % Apr/Mar Ch %	2012		2011		Zmiana % r/r Change % y/y
		Ogółem Total	Udział % Mkt shr %	Ogółem Total	Udział % Mkt shr %				Ogółem Total	Udział % Mkt shr %	Ogółem Total	Udział % Mkt shr %	
1	MERCEDES-BENZ	46	28,57%	23	25,84%	100,0%	53	-13,2%	139	26,94%	166	38,60%	-16,3%
2	SOLARIS	28	17,39%	15	16,85%	86,7%	46	-39,1%	131	25,39%	92	21,40%	42,4%
3	SETRA	30	18,63%	5	5,62%	500,0%	6	400,0%	36	6,98%	11	2,56%	227,3%
4	MAN	6	3,73%	13	14,61%	-53,8%	10	-40,0%	34	6,59%	38	8,84%	-10,5%
5	IVECO-IRISBUS	4	2,48%	0	0,00%		1	300,0%	32	6,20%	22	5,12%	45,5%
	Pozostałe / Others	47	29,19%	33	37,08%	42,4%	47	0,0%	144	27,91%	101	23,49%	42,6%
	<b>OGÓŁEM / TOTAL</b>	<b>161</b>	<b>100%</b>	<b>89</b>	<b>100%</b>	<b>80,9%</b>	<b>163</b>	<b>-1,2%</b>	<b>516</b>	<b>100%</b>	<b>430</b>	<b>100%</b>	<b>20,0%</b>

\*/Nie odejmowano rejestracji własnych marek krajowych producentów



**INFORMACJA PRASOWA**

**EMBARGO NA PUBLIKACJĘ DANYCH DO DNIA 9.05.2012 GODZ. 0:01**

Warszawa, 8 maja 2012

**Pierwsze rejestracje NOWYCH samochodów dostawczych o DMC<=3,5T, udział w rynku %**

*First Registrations of NEW Light Commercial Vehicles up to 3.5T, Market Share %*

iki / Units

Pozycja No.	Marka Make	Kwiecień April					Marzec March		Rok narastająco Styczeń - Kwiecień YTD January - April				
		2012		2011		Zmiana % r/r Change % y/y	2012 Ogółem Total	Kwi/Mar Zmiana % Apr/Mar Ch %	2012		2011		Zmiana % r/r Change % y/y
		Ogółem Total	Udział % Mkt shr	Ogółem Total	Udział % Mkt shr				Ogółem Total	Udział % Mkt shr	Ogółem Total	Udział % Mkt shr	
1	FIAT	800	23,65%	621	19,36%	28,8%	951	-15,9%	3219	23,82%	2460	20,36%	30,9%
2	PEUGEOT	404	11,95%	404	12,59%	0,0%	444	-9,0%	1668	12,34%	1505	12,46%	10,8%
3	RENAULT	423	12,51%	353	11,00%	19,8%	437	-3,2%	1655	12,25%	1528	12,65%	8,3%
4	CITROEN	250	7,39%	431	13,44%	-42,0%	461	-45,8%	1224	9,06%	1560	12,91%	-21,5%
5	VOLKSWAGEN	253	7,48%	199	6,20%	27,1%	296	-14,5%	1044	7,72%	737	6,10%	41,7%
6	FORD	245	7,24%	306	9,54%	-19,9%	285	-14,0%	986	7,30%	1174	9,72%	-16,0%
7	MERCEDES-BENZ	256	7,57%	300	9,35%	-14,7%	294	-12,9%	930	6,88%	914	7,56%	1,8%
8	IVECO	145	4,29%	172	5,36%	-15,7%	152	-4,6%	480	3,55%	546	4,52%	-12,1%
9	SKODA	132	3,90%	51	1,59%	158,8%	164	-19,5%	449	3,32%	163	1,35%	175,5%
10	DACIA	91	2,69%	56	1,75%	62,5%	96	-5,2%	328	2,43%	156	1,29%	110,3%
11	NISSAN	72	2,13%	76	2,37%	-5,3%	113	-36,3%	316	2,34%	324	2,68%	-2,5%
12	OPEL	54	1,60%	58	1,81%	-6,9%	124	-56,5%	311	2,30%	308	2,55%	1,0%
13	TOYOTA	82	2,42%	78	2,43%	5,1%	78	5,1%	302	2,23%	315	2,61%	-4,1%
14	MITSUBISHI	51	1,51%	24	0,75%	112,5%	16	218,8%	157	1,16%	124	1,03%	26,6%
15	HYUNDAI	29	0,86%	3	0,09%	866,7%	43	-32,6%	101	0,75%	8	0,07%	1162,5%
	Pozostałe / Others	95	7,60%	76	5,64%	25,0%	142	-33,1%	345	6,70%	260	5,85%	32,7%
	<b>OGÓŁEM / TOTAL</b>	<b>3382</b>	<b>100%</b>	<b>3208</b>	<b>100%</b>	<b>5,4%</b>	<b>4096</b>	<b>-17,4%</b>	<b>13515</b>	<b>100%</b>	<b>12082</b>	<b>100%</b>	<b>11,9%</b>