



INFORMACJA PRASOWA

EMBARGO NA PUBLIKACJĘ DANYCH DO DNIA 12.06.2012 GODZ. 0:01

Warszawa, 11 czerwca 2012

**Pierwsze rejestracje pojazdów użytkowych pow. 3,5t w maju 2012
analizy PZPM na podstawie danych Centralnej Ewidencji Pojazdów (MSWiA)**

W maju 2012 roku zarejestrowano 3 706 nowych i używanych pojazdów użytkowych powyżej 3,5 tony, w tym autobusy. Rezultat ostatniego miesiąca był niższy niż w kwietniu (- 4,1%). Statystyki rok do roku (-12,9%) mówią o spadku głębszym niż jeszcze przed miesiącem (-10%). Od początku roku pierwsze rejestracje pojazdów użytkowych wyniosły 18 507 wobec 21 660 przed rokiem. Wskazuje to na spadek skumulowanej liczby o 14,6%.

W maju 2012, przybyło 3 360 nowo zarejestrowanych (nowe i używane) samochodów ciężarowych. Było to mniej zaledwie o 42 (- 1,2%) niż miesiąc wcześniej i mniej o 543 (-13,9%) niż przed rokiem. Od stycznia do maja przybyło 16600 samochodów ciężarowych powyżej 3,5 tony. Jest to ponad 16% (-3 221) mniej niż przed rokiem. Nowych i używanych autobusów zarejestrowano w maju 346 (-1,4% r/r) a w ciągu ostatnich pięciu miesięcy 1 907 (+ 68szt; +3,7%).

Nowych pojazdów użytkowych powyżej 3,5t zarejestrowano w maju 1 449, mniej o 191 (-11,6%) niż w analogicznym miesiącu ubiegłego roku. W grupie tej było 1 341 nowych samochodów ciężarowych (-178; -11,7% r/r) i 108 autobusów (-13; -10,7%r/r). **Rezultat skumulowany od początku roku to 6 947 nowych pojazdów użytkowych, było to mniej o 6,5% niż przed rokiem.** W grupie używanych pojazdów użytkowych nadal obserwowane spadki są głębsze niż wśród nowych pojazdów. Wyniosły one odpowiednio -13,7% w maju i -18,8% od początku roku. Od stycznia do maja zarejestrowano 11560 używanych pojazdów. W tym 10 277 używanych samochodów ciężarowych (-20,6%) i 1 283 autobusy (-0,4%). Pojazdów używanych było w tym czasie ciągle 1,7 razy więcej niż nowych.

| PIERWSZE REJESTRACJE NOWYCH POJAZDÓW UŻYTKOWYCH O DMC>3,5T | | | | | | |
|--|--------------|--------------|-----------------|-------------------|-------------------|-----------------|
| | 2012 Maj | 2011 Maj | % zmiana r/r | 2012 Sty - Maj | 2011 Sty - Maj | % zmiana r/r |
| SAMOCCHODY CIĘŻAROWE - RAZEM | 1 341 | 1 519 | -11,7% | 6 323 | 6 875 | -8,0% |
| samochody ciężarowe o DMC>3,5t* | 327 | 441 | -25,9% | 1 525 | 1 824 | -16,4% |
| samochody specjalne o DMC>3,5t | 31 | 37 | -16,2% | 144 | 217 | -33,6% |
| ciągniki samochodowe* | 983 | 1 041 | -5,6% | 4 654 | 4 834 | -3,7% |
| AUTOBUSY - RAZEM | 108 | 121 | -10,7% | 624 | 551 | 13,2% |
| autobusy o DMC>3,5t | 108 | 121 | -10,7% | 624 | 551 | 13,2% |
| RAZEM POJAZDY UŻYTKOWE | 1 449 | 1 640 | -11,6% | 6 947 | 7 426 | -6,5% |

*/nie uwzględniono rejestracji własnych marek krajowych producentów

Nowe samochody ciężarowe o DMC >3,5t

W maju 2012, zarejestrowano 1 341 samochodów ciężarowych, nieznacznie więcej (+58; 4,5%) niż przed miesiącem ale mniej prawie o 12% (-178) niż przed rokiem. W tej liczbie niemal wszystkie (1 321) to ciężarówki powyżej 6. ton. Samochodów najcięższych powyżej 16 ton, było 1133 (-11,7%r/r) gdy przed rokiem 1 283.

Od stycznia do maja 2012, zarejestrowano 6 323 pojazdy ciężarowe powyżej 3,5t; było to mniej o 8% (552) niż w analogicznym okresie przed rokiem. Spadek w grupie pojazdów zarejestrowanych na regon był na poziomie 14% do 5181 pojazdów wobec 6022 w analogicznym czasie ubiegłego roku. Pojazdy wyleasingowane wliczając to również długoterminowy wynajem, stanowiły ok. 63% we wszystkich rejestracjach, natomiast sprzedane indywidualnym klientom niecałe 18%. Według danych GUS potencjał przewozowy transportu samochodowego zwiększył się w okresie od stycznia do kwietnia o 4,1%. Przewieziono w tym czasie 52,9 mln ton ładunków transportem samochodowym o 12,6% więcej niż przed rokiem. W sekcji transport i gospodarka magazynowa klimat koniunktury w maju był oceniany mniej pesymistycznie niż przed miesiącem

W grupie samochodów o DMC powyżej 3,5t w maju 2012, na pierwszej pozycji był tym razem MAN – 277 na drugiej DAF– 268 i na trzeciej MERCEDES - 201. Kolejność po pięciu miesiącach roku: DAF – 1 456, MAN – 1 153, MERCEDES – 1045. Na podstawie analiz danych źródłowych można szacować, że wzrasta liczba pojazdów, które po pierwszej rejestracji w polskiej ewidencji mogły być skierowane na wywóz za granicę. Szacujemy, że do maja br. mogło to być ok. 9% wszystkich pierwszych rejestracji podczas gdy w analogicznym czasie przed rokiem ok 3%.

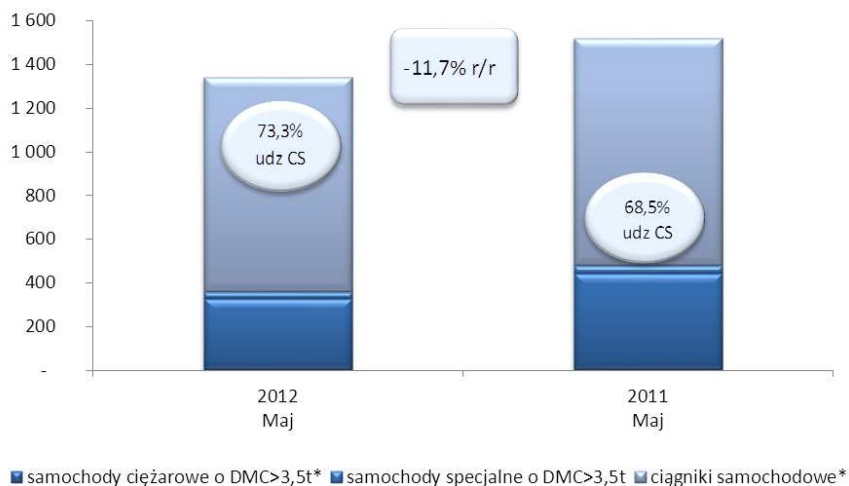


INFORMACJA PRASOWA

EMBARGO NA PUBLIKACJĘ DANYCH DO DNIA 12.06.2012 GODZ. 0:01

Warszawa, 11 czerwca 2012

Rejestracje nowych samochodów ciężarowych o DMC>3,5T



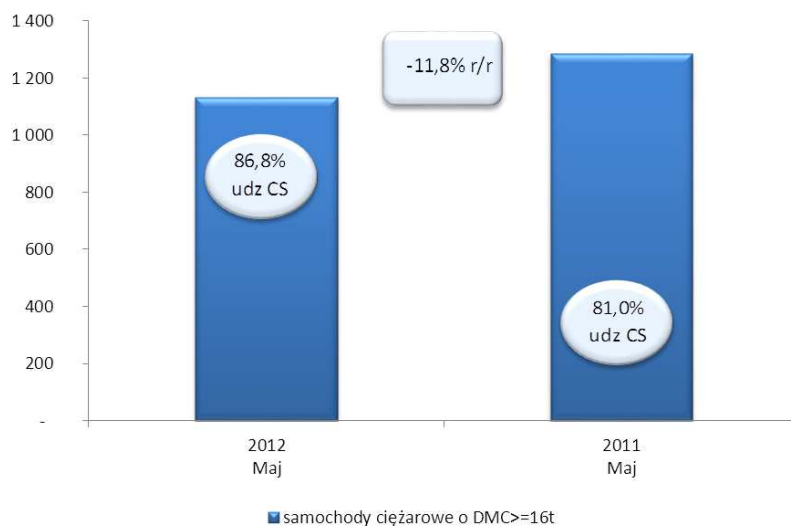
Nowe samochody ciężarowe o DMC >= 16t

W maju 2012 roku zarejestrowano 1 133 pojazdy w grupie samochodów najcięższych, powyżej 16t, mniej o 150 (-11,7%r/r) niż przed rokiem i nieco więcej niż w kwietniu (+19; +1,7%). Od stycznia do maja bieżącego roku zarejestrowano 5491 (-8%r/r) pojazdów najcięższych.

Rejestracje ciągników samochodowych powyżej 16 ton w maju, jak i od początku roku 2012 wypadają nie najgorzej na tle całej grupy pojazdów najcięższych, choć i tutaj obserwowane są spadki. Jest on jednak znacznie mniejszy niż wśród gotowych pojazdów (kompletnych i skompletowanych). W maju zarejestrowano 983 ciągniki, mniej o 57 (-5,5% r/r) niż w maju przed rokiem i więcej niż w kwietniu o 38 (+4%). Od początku roku zarejestrowano 4 652 ciągniki powyżej 16ton, co oznaczało spadek o 3,7%, czyli niższy o 4,3 punktu procentowego niż w całej grupie samochodów ciężarowych powyżej 3,5t i niższy o 3,3 punktu procentowego niż we wszystkich pojazdach powyżej 16ton. Szacujemy, że do maja br. w grupie ciągników samochodowych ok. 7,7% wszystkich pierwszych rejestracji nowych ciągników mogło być przeznaczonych na wywóz zagranicę, podczas gdy w analogicznym czasie przed rokiem tylko 2%.

W maju 2012 w grupie najcięższych samochodów najczęściej zarejestrowały marki: DAF – 261, MAN – 233 i SCANIA - 188. Od początku roku na pierwszej pozycji jest DAF – 1415, następnie MAN - 917 oraz MERCEDES – 886

Rejestracje nowych samochodów ciężarowych o DMC>=16T





INFORMACJA PRASOWA

EMBARGO NA PUBLIKACJĘ DANYCH DO DNIA 12.06.2012 GODZ. 0:01

Warszawa, 11 czerwca 2012

Nowe samochody dostawcze o DMC<=3,5t

Po 24 miesiącach wzrostów w maju 2012, odnotowano dwucyfrowy spadek liczby rejestracji samochodów dostawczych w porównaniu do maja ubiegłego roku. Zarejestrowano 3 186 nowych samochodów dostawczych do 3,5 tony, mniej o 568 (-15,1% r/r) niż rok wcześniej i mniej niż w kwietniu o 196 (-5,8%).

W maju najwięcej samochodów zarejestrował niezmiennie Fiat – 834 (+27,9% r/r), następnie ponad dwa razy mniej Renault – 371 (-4,6% r/r). Na trzeciej pozycji znalazł się Peugeot – 332 (-9% r/r).

Od początku roku zarejestrowano 16 701 w grupie samochodów dostawczych, więcej o 5,5% niż w analogicznym czasie ubiegłego roku. Wśród nich znalazło się 237 bankowozów, podczas gdy o tej samej porze przed rokiem było ich 120.

Od stycznia do maja najwięcej zarejestrowano samochodów dostawczych marki Fiat (4 053; +30,2%r/r), dało to jej 24,27% udział. Na drugie miejsce wysunął się Renault (2 026; +5,7% r/r) a na trzecim znalazł się rejestrując niemal tyle samo, Peugeot (2 000; +7% r/r).

UWAGA - Dane dla samochodów dostawczych od bieżącego miesiąca są zgodne z wcześniej publikowanymi w danym miesiącu.

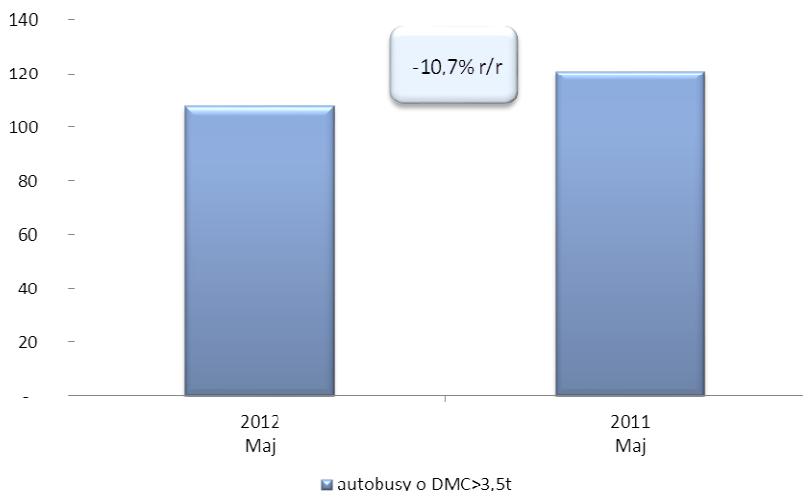
Nowe autobusy o DMC>3,5T

W maju 2012 zarejestrowano 108 nowych autobusów. Było to mniej o 13 sztuk (10,7%) niż w analogicznym miesiącu rok wcześniej i mniej o 53 niż w kwietniu 2012. Autobusy powyżej 16t stanowiły w ostatnim miesiącu 67% (72 szt.) wobec 76% (92 szt.) w maju 2011 roku.

Od początku roku zarejestrowano 624 autobusy (+13,2%), więcej o 73 niż w okresie do maja ubiegłego roku. W tym 421 autobusów miało masę powyżej 16t wobec 350 przed rokiem.

Od początku 2012 roku najwięcej zarejestrowano autobusów pow. 3,5t marki MERCEDES (168) i SOLARIS (152) na kolejnych miejscach znalazły się SETRA (47) i MAN (41).

Rejestracje nowych autobusów o DMC>=3,5t



Polski Związek Przemysłu Motoryzacyjnego jest organizacją pracodawców branży motoryzacyjnej skupiającą 55 firm: przedstawicieli producentów i producenci pojazdów samochodowych: autobusów, ciężarówek, samochodów osobowych i dostawczych, motocykli, motorowerów oraz producentów nadwozi w Polsce. Głównym celem PZPM jest reprezentowanie interesów zrzeszonych firm wobec organów administracji publicznej, środków masowego przekazu i społeczeństwa. Jako członek Europejskiego Stowarzyszenia Producentów Pojazdów ACEA oraz Europejskiego Stowarzyszenia Producentów Motocykli ACEM, PZPM reprezentuje interesy firm członkowskich w organach Unii Europejskiej.

■ All Ride Moto (SYM) ■ BMW Polska (BMW, Mini) ■ Citroën Polska ■ DAF Trucks Polska ■ Chevrolet Poland ■ Fiat Auto Poland (Fiat, Abarth, Lancia, Jeep, Alfa Romeo, Fiat Professional) ■ Ford Polska ■ General Motors Poland (Opel) ■ Gruau Polska ■ Honda Poland ■ Hyundai Motor Poland ■ Iberia Motor Company (Seat) ■ Isuzu Automotive Polska ■ Isuzu Trucks Polska ■ Iveco Poland ■ JLR Poland (Jaguar, Land Rover) ■ Kia Motors Polska ■ KTM ■ Kulczyk Tradex (Audi, Volkswagen) ■ Man-Star Trucks (Man, Star) ■ Mazda Motor Poland ■ Mercedes-Benz Polska (Mercedes, Smart, Mitsubishi Canter) ■ MMC Car Poland (Mitsubishi) ■ Nissan SC&EE ■ Peugeot Polska ■ Polonia Cup (Polaris, Shark, Malaguti, Hyosung, Daelim, Triton, TGB) ■ Probike (Kawasaki, Malagutti, Derbi) ■ Renault Polska (Renault, Dacia) ■ Renault Trucks Polska ■ Scania Polska ■ Skoda Auto Polska ■ SsangYong Motors Polska ■ Subaru Import Polska ■ Suzuki Motor Poland ■ Marubeni Motors Polska (Tata) ■ Toyota Motor Poland (Toyota, Lexus) ■ Volkswagen Poznań ■ Volvo Auto Polska ■ Volvo Polska ■ Yamaha Motor Middle Europe ■ Zipp ■ **ZPPiN** (AMZ, Alu Trans System, Arkom, BAR Cargolift, Carpol, Frank-Cars, INTAP, Modul System, Intap, MR Auto, Partner, TMP Auto Chłodnia, Tramp, Webasto)



INFORMACJA PRASOWA

EMBARGO NA PUBLIKACJĘ DANYCH DO DNIA 12.06.2012 GODZ. 0:01

Warszawa, 11 czerwca 2012

Pierwsze rejestracje NOWYCH samochodów ciężarowych o DMC>3,5T, udział w rynku %

First Registrations of NEW Commercial Vehicles, GVW>3.5T, Market Share %

tuki / Units

| Pozycja No. | Marka Make | Maj May | | | Zmiana % r/r Change % y/y | Kwiecień April | | Rok narastająco Styczeń - Maj YTD January - May | | | | | |
|----------------|-----------------------|-----------------|---------------------|-----------------|------------------------------------|-------------------|--|--|-----------------|---------------------|-----------------|------------------------------------|---------------------|
| | | 2012 | | 2011 | | 2012 Total | Maj/Kwi Zmiana % May/Apr Ch % | 2012 | | 2011 | | Zmiana % r/r Change % y/y | |
| | | Ogółem Total | Udział % Mkt shr | Ogółem Total | | | | Udział % Mkt shr | Ogółem Total | Udział % Mkt shr | Ogółem Total | | Udział % Mkt shr |
| 1 | DAF | 268 | 19,99% | 237 | 15,60% | 13,1% | 320 | -16,3% | 1456 | 23,03% | 1214 | 17,66% | 19,9% |
| 2 | MAN | 277 | 20,66% | 253 | 16,66% | 9,5% | 211 | 31,3% | 1153 | 18,24% | 1090 | 15,85% | 5,8% |
| 3 | MERCEDES-BENZ | 201 | 14,99% | 283 | 18,63% | -29,0% | 193 | 4,1% | 1045 | 16,53% | 992 | 14,43% | 5,3% |
| 4 | VOLVO | 183 | 13,65% | 243 | 16,00% | -24,7% | 200 | -8,5% | 816 | 12,91% | 1221 | 17,76% | -33,2% |
| 5 | SCANIA | 188 | 14,02% | 197 | 12,97% | -4,6% | 117 | 60,7% | 803 | 12,70% | 864 | 12,57% | -7,1% |
| 6 | IVECO | 143 | 10,66% | 152 | 10,01% | -5,9% | 118 | 21,2% | 582 | 9,20% | 567 | 8,25% | 2,6% |
| 7 | RENAULT | 72 | 5,37% | 127 | 8,36% | -43,3% | 107 | -32,7% | 419 | 6,63% | 707 | 10,28% | -40,7% |
| | Pozostałe / Others | 9 | 0,67% | 27 | 1,78% | -66,7% | 17 | -47,1% | 49 | 0,77% | 220 | 3,20% | -77,7% |
| | OGÓŁEM / TOTAL | 1341 | 100% | 1519 | 100% | -11,7% | 1283 | 4,5% | 6323 | 100% | 6875 | 100% | -8,0% |

Rejestracje nowych ciężarowych o DMC>3,5T, udział w rynku % według segmentów

Registrations - New Commercial Vehicles, GVW>3.5T, MARKET SHARE % by SEGMENT

Szuki / Units

| Segment Segment | Marka Make | Maj May | | | Zmiana % r/r Change % y/y | Kwiecień April | | Rok narastająco Styczeń - Maj YTD January - May | | | | | |
|--------------------|-----------------------|-----------------|---------------------|-----------------|------------------------------------|-------------------|--|--|-----------------|---------------------|-----------------|------------------------------------|---------------------|
| | | 2012 | | 2011 | | 2012 Total | Maj/Kwi Zmiana % May/Apr Ch % | 2012 | | 2011 | | Zmiana % r/r Change % y/y | |
| | | Ogółem Total | Udział % Mkt shr | Ogółem Total | | | | Udział % Mkt shr | Ogółem Total | Udział % Mkt shr | Ogółem Total | | Udział % Mkt shr |
| | IVECO | 91 | 44,39% | 80 | 34,33% | 13,8% | 74 | 23,0% | 308 | 37,52% | 283 | 29,79% | 8,8% |
| | MAN | 44 | 21,46% | 69 | 29,61% | -36,2% | 36 | 22,2% | 234 | 28,50% | 323 | 34,00% | -27,6% |
| | MERCEDES-BENZ | 45 | 21,95% | 55 | 23,61% | -18,2% | 34 | 32,4% | 156 | 19,00% | 206 | 21,68% | -40,3% |
| | DAF | 7 | 3,41% | 9 | 3,86% | -22,2% | 7 | 0,0% | 41 | 4,99% | 37 | 3,89% | 10,8% |
| | RENAULT | 10 | 4,88% | 8 | 3,43% | 25,0% | 3 | 233,3% | 38 | 4,63% | 38 | 4,00% | 0,0% |
| | VOLVO | 5 | 2,44% | 2 | 0,86% | 150,0% | 3 | 66,7% | 12 | 1,46% | 19 | 2,00% | -36,8% |
| | MITSUBISHI FUSO | 1 | 0,49% | 3 | 1,29% | -66,7% | 3 | -66,7% | 10 | 1,22% | 12 | 1,26% | -16,7% |
| | Pozostałe / Others | 2 | 0,98% | 7 | 3,00% | -71,4% | 10 | 5,99% | 22 | 2,68% | 32 | 3,37% | -31,3% |
| 3.5T<DMC<16T | OGÓŁEM / TOTAL | 205 | 100% | 233 | 100% | -12,0% | 167 | 22,8% | 821 | 100% | 950 | 100,0% | -13,6% |
| | DAF | 261 | 23,04% | 228 | 17,74% | 14,5% | 313 | -16,6% | 1415 | 25,76% | 1175 | 19,89% | 20,4% |
| | MAN | 233 | 20,56% | 184 | 14,32% | 26,6% | 175 | 33,1% | 917 | 16,70% | 765 | 12,95% | 19,9% |
| | MERCEDES-BENZ | 155 | 13,68% | 228 | 17,74% | -32,0% | 159 | -2,5% | 886 | 16,13% | 779 | 13,19% | 13,7% |
| | VOLVO | 177 | 15,62% | 240 | 18,68% | -26,3% | 197 | -10,2% | 803 | 14,62% | 1200 | 20,31% | -33,1% |
| | SCANIA | 188 | 16,59% | 197 | 15,33% | -4,6% | 117 | 60,7% | 803 | 14,62% | 864 | 14,62% | -7,1% |
| | RENAULT | 62 | 5,47% | 119 | 9,26% | -47,9% | 104 | -40,4% | 381 | 6,94% | 667 | 11,29% | -42,9% |
| | IVECO | 51 | 4,50% | 72 | 5,60% | -29,2% | 44 | 15,9% | 272 | 4,95% | 284 | 4,81% | -4,2% |
| | Pozostałe / Others | 6 | 0,53% | 17 | 1,32% | -64,7% | 6 | 0,0% | 15 | 0,27% | 174 | 2,95% | -91,4% |
| DMC>=16T | OGÓŁEM / TOTAL | 1133 | 100% | 1285 | 100% | -11,8% | 1115 | 1,6% | 5492 | 100% | 5908 | 100,0% | -7,0% |
| INNE / OTHERS | OGÓŁEM / TOTAL | 3 | 100% | 1 | 100% | 200,0% | 1 | 200,0% | 10 | 100% | 17 | 100,0% | -41,2% |
| | OGÓŁEM / TOTAL | 1341 | 100% | 1519 | 100% | -11,7% | 1283 | 4,5% | 6323 | 100% | 6875 | 100% | -8,0% |

*/nie uwzględniono rejestracji własnych marek krajowych producentów



INFORMACJA PRASOWA

EMBARGO NA PUBLIKACJĘ DANYCH DO DNIA 12.06.2012 GODZ. 0:01

Warszawa, 11 czerwca 2012

Pierwsze rejestracje NOWYCH samochodów ciężarowych o DMC>3,5T, udział w rynku %

First Registrations of NEW Commercial Vehicles, GVW>3.5T, Market Share %

złuki / Units

| Segment Segment | Marka Make | Maj May | | | | Zmiana % r/r Change % y/y | Kwiecień April | | Rok narastająco Styczeń - Maj YTD January - May | | | | Zmiana % r/r Change % y/y |
|--------------------|--------------------|-----------------|-----------------------|-----------------|-----------------------|------------------------------------|-------------------------|--|--|-----------------------|-----------------|-----------------------|------------------------------------|
| | | 2012 | | 2011 | | | 2012 Ogółem Total | Maj/Kwi Zmiana % May/Apr Ch % | 2012 | | 2011 | | |
| | | Ogółem Total | Udział % Mkt shr % | Ogółem Total | Udział % Mkt shr % | | | | Ogółem Total | Udział % Mkt shr % | Ogółem Total | Udział % Mkt shr % | |
| | IVECO | 3 | 17,65% | 7 | 43,75% | -57,1% | 6 | -50,0% | 31 | 34,44% | 32 | 31,07% | -3,1% |
| | MERCEDES-BENZ | 11 | 64,71% | 4 | 25,00% | 175,0% | 9 | 22,2% | 31 | 34,44% | 48 | 46,60% | -35,4% |
| | RENAULT | 2 | 11,76% | 0 | 0,00% | | 2 | 0,0% | 14 | 15,56% | 0 | 0,00% | 60,0% |
| | VOLKSWAGEN | 0 | 0,00% | 0 | 0,00% | | 1 | -100,0% | 8 | 8,89% | 5 | 4,85% | 50,0% |
| | FIAT | 1 | 5,88% | 1 | 6,25% | 0,0% | 1 | 0,0% | 3 | 3,33% | 2 | 1,94% | -33,3% |
| | FORD | 0 | 0,00% | 0 | 0,00% | | 0 | | 2 | 2,22% | 3 | 2,91% | -50,0% |
| | MAN | 0 | 0,00% | 1 | 6,25% | -100,0% | 0 | | 1 | 1,11% | 2 | 1,94% | -100,0% |
| | Pozostałe / Others | 0 | 0,00% | 3 | 18,75% | -100,0% | 0 | 0,00% | 0 | 0,00% | 11 | 10,68% | -12,6% |
| DMC<=6T | OGÓŁEM / TOTAL | 17 | 100% | 16 | 100% | 6,3% | 19 | -10,5% | 90 | 100% | 103 | 100% | -12,6% |
| | DAF | 268 | 20,29% | 237 | 15,80% | 13,1% | 320 | -16,3% | 1456 | 23,40% | 1212 | 17,95% | 20,1% |
| | MAN | 277 | 20,97% | 252 | 16,80% | 9,9% | 211 | 31,3% | 1150 | 18,48% | 1086 | 16,08% | 5,9% |
| | MERCEDES-BENZ | 189 | 14,31% | 279 | 18,60% | -32,3% | 184 | 2,7% | 1011 | 16,25% | 937 | 13,88% | 7,9% |
| | VOLVO | 182 | 13,78% | 242 | 16,13% | -24,8% | 200 | -9,0% | 815 | 13,10% | 1219 | 18,05% | -33,1% |
| | SCANIA | 188 | 14,23% | 195 | 13,00% | -3,6% | 117 | 60,7% | 803 | 12,91% | 862 | 12,76% | -6,8% |
| | IVECO | 139 | 10,52% | 145 | 9,67% | -4,1% | 112 | 24,1% | 549 | 8,82% | 535 | 7,92% | 2,6% |
| | RENAULT | 70 | 5,30% | 127 | 8,47% | -44,9% | 105 | -33,3% | 405 | 6,51% | 705 | 10,44% | -42,6% |
| | Pozostałe / Others | 8 | 0,61% | 23 | 1,53% | -65,2% | 13 | -38,5% | 33 | 0,53% | 197 | 2,92% | -83,2% |
| DMC>6T | OGÓŁEM / TOTAL | 1321 | 100% | 1500 | 100% | -11,9% | 1262 | 4,7% | 6222 | 100% | 6753 | 100% | -7,9% |
| INNE / OTHERS | OGÓŁEM / TOTAL | 3 | 100% | 3 | 100% | 0,0% | 0 | | 10 | 100% | 19 | 100% | -47,4% |
| | OGÓŁEM / TOTAL | 1341 | 100% | 1519 | 100% | -11,7% | 1283 | 5% | 6323 | 100% | 6875 | 100% | -8,0% |

Pierwsze rejestracje NOWYCH ciągników samochodowych o DMC>3,5T, udział w rynku %

First Registrations of NEW Road Tractors, GVW>3.5T, Market Share %

złuki / Units

| Segment Segment | Marka Make | Maj May | | | | Zmiana % r/r Change % y/y | Kwiecień April | | Rok narastająco Styczeń - Maj YTD January - May | | | | Zmiana % r/r Change % y/y |
|--------------------|--------------------|-----------------|-----------------------|-----------------|-----------------------|------------------------------------|-------------------------|--|--|-----------------------|-----------------|-----------------------|------------------------------------|
| | | 2012 | | 2011 | | | 2012 Ogółem Total | Maj/Kwi Zmiana % May/Apr Ch % | 2012 | | 2011 | | |
| | | Ogółem Total | Udział % Mkt shr % | Ogółem Total | Udział % Mkt shr % | | | | Ogółem Total | Udział % Mkt shr % | Ogółem Total | Udział % Mkt shr % | |
| DMC<=6T | OGÓŁEM / TOTAL | | | | | | | | | | | | |
| | DAF | 249 | 25,33% | 209 | 20,08% | 19,1% | 283 | -12,0% | 1334 | 28,67% | 1081 | 22,36% | 23,4% |
| | MERCEDES-BENZ | 127 | 12,92% | 183 | 17,58% | -30,6% | 121 | 5,0% | 744 | 15,99% | 617 | 12,76% | 20,6% |
| | MAN | 203 | 20,65% | 115 | 11,05% | 76,5% | 147 | 38,1% | 743 | 15,97% | 477 | 9,87% | 55,8% |
| | VOLVO | 141 | 14,34% | 207 | 19,88% | -31,9% | 172 | -18,0% | 637 | 13,69% | 1043 | 21,58% | -38,9% |
| | SCANIA | 166 | 16,89% | 162 | 15,56% | 2,5% | 89 | 86,5% | 632 | 13,58% | 747 | 15,45% | -15,4% |
| | RENAULT | 51 | 5,19% | 83 | 7,97% | -38,6% | 93 | -45,2% | 327 | 7,03% | 559 | 11,56% | -41,5% |
| | IVECO | 46 | 4,68% | 68 | 6,53% | -32,4% | 38 | 21,1% | 235 | 5,05% | 262 | 5,42% | -10,3% |
| | Pozostałe / Others | 0 | 0,00% | 14 | 1,34% | -100,0% | 1 | -100,0% | 1 | 0,02% | 48 | 0,99% | -97,9% |
| DMC>6T | OGÓŁEM / TOTAL | 983 | 100% | 1041 | 100% | -5,6% | 944 | 4,1% | 4653 | 100% | 4834 | 100% | -3,7% |
| | OGÓŁEM / TOTAL | 983 | 100% | 1041 | 100% | -5,6% | 945 | 4,0% | 4654 | 100% | 4834 | 100% | -3,7% |



INFORMACJA PRASOWA

EMBARGO NA PUBLIKACJĘ DANYCH DO DNIA 12.06.2012 GODZ. 0:01

Warszawa, 11 czerwca 2012

Pierwsze rejestracje NOWYCH autobusów o DMC>3,5T, udział w rynku %

First Registrations of NEW Buses, GVW>3.5T, Market Share %

tytuł / Units

| Pozycja No. | Marka Make | Maj May | | | | | Kwiecień April | | Rok narastająco Styczeń - Maj YTD January - May | | | | |
|----------------|-----------------------|-----------------|---------------------|-----------------|---------------------|-----------------|-------------------------|--|--|---------------------|-----------------|---------------------|-----------------|
| | | 2012 | | 2011 | | Zmiana % r/r | 2012 Ogółem Total | Maj/Kwi Zmiana % May/Apr Ch % | 2012 | | 2011 | | Zmiana % r/r |
| | | Ogółem Total | Udział % Mkt shr | Ogółem Total | Udział % Mkt shr | Change % y/y | | | Ogółem Total | Udział % Mkt shr | Ogółem Total | Udział % Mkt shr | Change % y/y |
| 1 | MERCEDES-BENZ | 29 | 26,85% | 28 | 23,14% | 3,6% | 46 | -37,0% | 168 | 26,92% | 194 | 35,21% | -13,4% |
| 2 | SOLARIS | 21 | 19,44% | 31 | 25,62% | -32,3% | 28 | -25,0% | 152 | 24,36% | 123 | 22,32% | 23,6% |
| 3 | SETRA | 11 | 10,19% | 11 | 9,09% | 0,0% | 30 | -63,3% | 47 | 7,53% | 22 | 3,99% | 113,6% |
| 4 | MAN | 7 | 6,48% | 9 | 7,44% | -22,2% | 6 | 16,7% | 41 | 6,57% | 47 | 8,53% | -12,8% |
| 5 | AUTOSAN | 6 | 5,56% | 9 | 7,44% | -33,3% | 8 | -25,0% | 37 | 5,93% | 44 | 7,99% | -15,9% |
| | Pozostałe / Others | 34 | 31,48% | 33 | 27,27% | 3,0% | 43 | -20,9% | 179 | 28,69% | 121 | 21,96% | 47,9% |
| | OGÓŁEM / TOTAL | 108 | 100% | 121 | 100% | -10,7% | 161 | -32,9% | 624 | 100% | 551 | 100% | 13,2% |

*/Nie odejmowano rejestracji własnych marek krajowych producentów

Pierwsze rejestracje NOWYCH samochodów dostawczych o DMC<=3,5T, udział w rynku %

First Registrations of NEW Light Commercial Vehicles up to 3.5T, Market Share %

tytuł / Units

| Pozycja No. | Marka Make | Maj May | | | | | Kwiecień April | | Rok narastająco Styczeń - Maj YTD January - May | | | | |
|----------------|-----------------------|-----------------|---------------------|-----------------|---------------------|-----------------|-------------------------|--|--|---------------------|-----------------|---------------------|-----------------|
| | | 2012 | | 2011 | | Zmiana % r/r | 2012 Ogółem Total | Maj/Kwi Zmiana % May/Apr Ch % | 2012 | | 2011 | | Zmiana % r/r |
| | | Ogółem Total | Udział % Mkt shr | Ogółem Total | Udział % Mkt shr | Change % y/y | | | Ogółem Total | Udział % Mkt shr | Ogółem Total | Udział % Mkt shr | Change % y/y |
| 1 | FIAT | 834 | 26,18% | 652 | 17,37% | 27,9% | 800 | 4,3% | 4053 | 24,27% | 3112 | 19,65% | 30,2% |
| 2 | RENAULT | 371 | 11,64% | 389 | 10,36% | -4,6% | 423 | -12,3% | 2026 | 12,13% | 1917 | 12,11% | 5,7% |
| 3 | PEUGEOT | 332 | 10,42% | 365 | 9,72% | -9,0% | 404 | -17,8% | 2000 | 11,98% | 1870 | 11,81% | 7,0% |
| 4 | CITROEN | 219 | 6,87% | 840 | 22,38% | -73,9% | 250 | -12,4% | 1443 | 8,64% | 2400 | 15,16% | -39,9% |
| 5 | VOLKSWAGEN | 241 | 7,56% | 230 | 6,13% | 4,8% | 253 | -4,7% | 1285 | 7,69% | 967 | 6,11% | 32,9% |
| 6 | MERCEDES-BENZ | 272 | 8,54% | 251 | 6,69% | 8,4% | 256 | 6,3% | 1202 | 7,20% | 1165 | 7,36% | 3,2% |
| 7 | FORD | 209 | 6,56% | 308 | 8,20% | -32,1% | 245 | -14,7% | 1195 | 7,16% | 1482 | 9,36% | -19,4% |
| 8 | IVECO | 133 | 4,17% | 215 | 5,73% | -38,1% | 145 | -8,3% | 613 | 3,67% | 761 | 4,81% | -19,4% |
| 9 | SKODA | 132 | 4,14% | 78 | 2,08% | 69,2% | 132 | 0,0% | 581 | 3,48% | 241 | 1,52% | 141,1% |
| 10 | DACIA | 99 | 3,11% | 35 | 0,93% | 182,9% | 91 | 8,8% | 427 | 2,56% | 191 | 1,21% | 123,6% |
| 11 | NISSAN | 86 | 2,70% | 66 | 1,76% | 30,3% | 72 | 19,4% | 402 | 2,41% | 390 | 2,46% | 3,1% |
| 12 | OPEL | 68 | 2,13% | 108 | 2,88% | -37,0% | 54 | 25,9% | 379 | 2,27% | 416 | 2,63% | -8,9% |
| 13 | TOYOTA | 57 | 1,79% | 77 | 2,05% | -26,0% | 82 | -30,5% | 359 | 2,15% | 392 | 2,48% | -8,4% |
| 14 | MITSUBISHI | 32 | 1,00% | 58 | 1,55% | -44,8% | 51 | -37,3% | 189 | 1,13% | 182 | 1,15% | 3,8% |
| 15 | HYUNDAI | 6 | 0,19% | 19 | 0,51% | -68,4% | 29 | -79,3% | 107 | 0,64% | 27 | 0,17% | 296,3% |
| | Pozostałe / Others | 95 | 5,96% | 63 | 5,78% | 50,8% | 95 | 0,0% | 440 | 6,56% | 323 | 5,83% | 36,2% |
| | OGÓŁEM / TOTAL | 3186 | 100% | 3754 | 100% | -15,1% | 3382 | -5,8% | 16701 | 100% | 15836 | 100% | 5,5% |