



**INFORMACJA PRASOWA**

**EMBARGO NA PUBLIKACJĘ DANYCH DO DNIA 05.10.2012 GODZ. 0:01**

Warszawa, 4 października 2012

**Pierwsze rejestracje samochodów osobowych i dostawczych do 3,5t  
we wrześniu 2012  
analizy PZPM na podstawie danych Centralnej Ewidencji Pojazdów (MSWiA)**

We wrześniu pogłębił się spadek pierwszych rejestracji nowych i używanych samochodów osobowych i dostawczych w porównaniu do obserwowanego jeszcze w sierpniu. Ostatni miesiąc zakończył się dla całej grupy pojazdów na poziomie niższym o 8,5% niż przed rokiem i niższym o 6,4% niż w poprzednim miesiącu. We wrześniu zarejestrowano 81 578 (-8,5% r/r; -6,4% m/m) nowych i używanych samochodów osobowych i dostawczych do 3,5t. Spadek koniunktury odczuwają zarówno samochody nowe jak i używane w obu grupach - samochodów osobowych i dostawczych. Zdecydowanie głębsze wyhamowanie odnotowano w grupie samochodów nowych, których zarejestrowano 21 432 (-12,9% r/r; +3,2% m/m). Był to dla nich najniższy wrzesień w ostatnim pięcioleciu. Wśród używanych odnotowano w ostatnim miesiącu 60 146 lekkich samochodów (-6,9% r/r; -9,4% m/m). **Od początku roku przybyło, licząc razem osobowe i dostawcze – 766 112 nowe i używane lekkie samochody** mniej o 4% niż w podobnym okresie przed rokiem. Przed miesiącem obserwowany spadek był na poziomie -3,4%.

**We wrześniu 2012** zarejestrowano 21 432 (-12,9% r/r; +3,2% m/m) nowych lekkich samochodów (osobowych i dostawczych). Wśród nich było **18 885 nowych samochodów osobowych, mniej o 10,7% licząc rok do roku (-2 251) i tradycyjnie więcej niż w sierpniu** o 4,4% (797). Spadek rok do roku był większy o trzy punkty procentowe niż obserwowany w sierpniu. W rejestracjach nowych samochodów dostawczych dwucyfrowy spadek wkroczył w trzecią dziesiątkę. We wrześniu zarejestrowano **2 547 nowych samochodów dostawczych** do 3,5 tony, mniej o 26,3% (-911) niż w analogicznym miesiącu rok wcześniej i mniej niż w sierpniu o 4,8% (-128). **Od początku roku zarejestrowano 207 063 nowe samochody osobowe i 27 921 dostawczych. Skumulowane wyniki konsekwentnie pogarszają się. Po dziewięciu miesiącach odnotowano w obu kategoriach odpowiednio: +2,2% r/r (wobec 3,7% liczone dla ośmiu miesięcy) i -5,4% (wobec -2,6%).**

**Pierwsze rejestracje samochodów używanych (osobowych i dostawczych) we wrześniu 2012 wyniosły 60 146.** Było to mniej o 6,9% (4 458 sztuk) niż przed rokiem i mniej niż przed miesiącem o 9,4% (6 217). Było ich niemal trzy razy więcej niż nowych (2,8). Używanych samochodów osobowych zarejestrowano 55 996, mniej 5,2% (3 088) i mniej niż przed miesiącem o 9,7% (6 012). Wśród używanych samochodów dostawczych spadek rok do roku był głębszy niż w osobowych i wyniósł 24,8%. W porównaniu do poprzedniego miesiąca -4,7%. Rejestracje w tej grupie w ostatnim miesiącu, zamknęły się na poziomie 4 150 samochodów. Od początku roku zarejestrowano 531 128 używanych samochodów osobowych i dostawczych łącznie, tj. mniej o 6,1% niż w analogicznym okresie przed rokiem.

PIERWSZE REJESTRACJE NOWYCH SAMOCHODÓW OSOBOWYCH I DOSTAWCZYCH DO 3,5T						
	2012 Wrz	2011 Wrz	% zmiana r/r	2012 Sty - Wrz	2011 Sty - Wrz	% zmiana r/r
SAMOCCHODY OSOBOWE - RAZEM	18 885	21 136	-10,7%	207 063	202 544	2,2%
SAMOCCHODY DOSTAWCZE - RAZEM	2 547	3 458	-26,3%	27 921	29 518	-5,4%
samochody ciężarowe o DMC<=3,5t (bez SO#)	2 464	3 366	-26,8%	26 854	28 473	-5,7%
samochody specjalne o DMC<=3,5t	83	92	-9,8%	1 067	1 045	2,1%
RAZEM SAMOCCHODY OSOBOWE I DOSTAWCZE	21 432	24 594	-12,9%	234 984	232 062	1,3%

**Nowe samochody osobowe**

**Wrzesień tradycyjnie zaznaczył wzrost zainteresowania samochodami po wakacyjnej przerwie chociaż ruch w salonach z trudem pokonywał wakacyjną inercję.** Ostatnia dekada miesiąca wysiłonych działań po stronie sprzedających, przełamała rezultaty notowane we jego wcześniejszej części.



### INFORMACJA PRASOWA

**EMBARGO NA PUBLIKACJĘ DANYCH DO DNIA 05.10.2012 GODZ. 0:01**

Warszawa, 4 października 2012

**Wrzesień zamknął się na poziomie 18 885 zarejestrowanych samochodów, o 4,4% (797 sztuk) wyższym niż miesiąc wcześniej. Jednak spadek liczony rok do roku o 10,7% (- 2 251) pogłębił się o 3 punkty procentowe niż obserwowany w sierpniu.**

Rejestracje na nabywców indywidualnych we wrześniu nadal zmniejszały się i wyniosły zaledwie 7 337, co przełożyło się na spadek w porównaniu do analogicznego miesiąca przed rokiem o 15,7%. Udział ich w ostatnim miesiącu spadł do 38,85%. W rejestracjach na regon nadal obserwowano mniejszy spadek w porównaniu rok do roku (-7,1%). Wrzesień w tej grupie odbiorców zakończył się na poziomie 11 548 nowych samochodów, wyższym o 10% niż przed miesiącem.

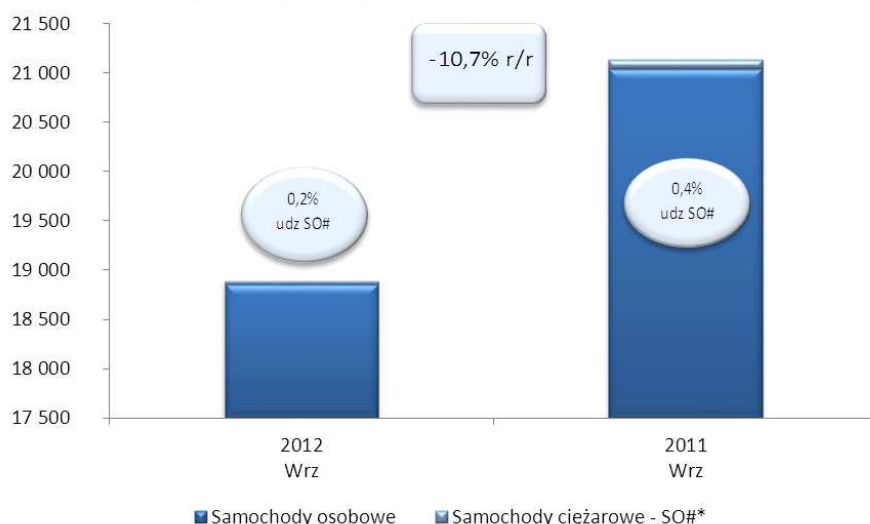
Wśród samochodów osobowych zarejestrowano w sierpniu 155 minibusów w wersji osobowej (-26,5% r/r).

**Od początku roku zarejestrowano 207 063 nowe samochody osobowe. Po czwartym miesiącu z rzędu spadku rok do roku, wzrost skumulowanej ilości po dziewięciu miesiącach w porównaniu do analogicznego okresu w ubiegłym roku, zmniejszył się do 2,2% r/r.** Nabywcy indywidualni zakupili od początku roku 93 494 nowych samochodów, mniej o 6,6% (6 595) niż do września w ubiegłym roku. Skupili oni 45,2% rynku. Na regon zarejestrowano 113 569. Było to więcej o 10,8% (11 114) niż przed rokiem.

Od początku roku wśród samochodów osobowych znalazło się 2 332 (+20%) minibusów w wersji osobowej (mniej niż 10 miejsc). Natomiast w grupie samochodów dostawczych zarejestrowano 382 bankowozy. W tym najwięcej Volvo - 134 i 44 Infiniti.

We wrześniu 2012 niezmiennie najwięcej zarejestrowano samochodów marki Skoda (1 971; -21,38% r/r; -2,57% m/m). Tuż za nią Volkswagen (1 931, +1,36% r/r; +15,56% m/m). Na trzecie miejsce wyskoczył Ford (1 249; -40,44% r/r; +38,32% m/m) wyprzedzając o włos Kia (1 234; +41,03%; +13,52% m/m). Po dziewięciu miesiącach na pierwszych trzech pozycjach nie było zmiany. Pierwsza Skoda skupiła 12,29% rynku i zarejestrowała 25 440 samochodów osobowych (+8,65%r/r). Na drugim miejscu Volkswagen z udziałem 8,41% zarejestrował 17 411 samochodów (+26,03% r/r). Na trzecim, Toyota 14 165 z udziałem 7,27% (+8,41% r/r).

Rejestracje nowych samochodów osobowych



### Nowe samochody dostawcze o DMC<=3,5t

W rejestracjach nowych samochodów dostawczych dwucyfrowy spadek wkroczył w trzecią dziesiątkę. **We wrześniu zarejestrowano 2 547 nowych samochodów dostawczych do 3,5 tony, mniej o 26,3% (-911) niż w analogicznym miesiącu rok wcześniej i mniej niż w sierpniu o 4,8% (-128).** Ostatni miesiąc był piątym z rzędu, w którym obserwowano zdecydowane spadki liczone rok do roku i szóstym o mniejszej liczbie rejestracji nowych samochodów w porównaniu do poprzedniego miesiąca.



### INFORMACJA PRASOWA

**EMBARGO NA PUBLIKACJĘ DANYCH DO DNIA 05.10.2012 GODZ. 0:01**

Warszawa, 4 października 2012

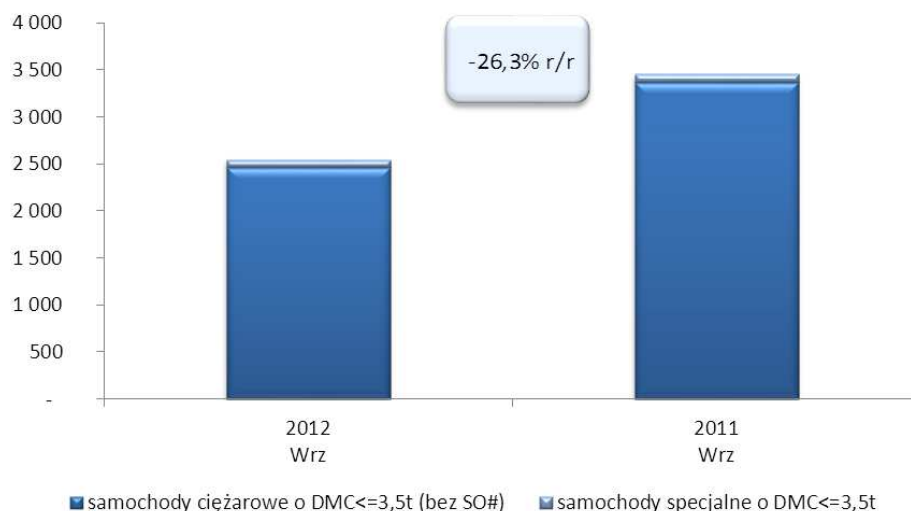
**Od początku roku zarejestrowano 27 921 nowych samochodów dostawczych**, mniej o 1 597 (-5,4%) niż w analogicznym okresie przed rokiem. W grupie samochodów dostawczych spadek utrwała się. Linia trendu niezmiennie od kwietnia pozostaje opadająca.

Wśród zarejestrowanych samochodów dostawczych od początku roku znalazły się 382 bankowozy, podczas gdy o tej samej porze przed rokiem było ich 250.

We wrześniu najwięcej samochodów zarejestrował niezmiennie Fiat – 665 (-4,2% r/r), następnie Renault – 271 (-19,3% r/r) i Peugeot – 245 (-46% r/r).

Od początku roku najwięcej zarejestrowano samochodów dostawczych marki Fiat (6 746; + 12,1%r/r), co przełożyło się na 24,16% udział. Na drugim miejscu Renault 3 228; -3,2% r/r z 11,56% a na trzecim Peugeot (3 111; -10,2% r/r), który skupił 11,14% rynku.

Rejestracje nowych samochodów dostawczych  
DMC<=3,5t



### Nowe samochody osobowe i dostawcze o DMC<=3,5t

Według danych Centralnej Ewidencji Pojazdów przeanalizowanych przez PZPM, **we wrześniu 2012, po raz czwarty miesiąc z rzędu wystąpiły spadki wśród nowych lekkich samochodów (osobowych i dostawczych razem). We wrześniu 2012 zarejestrowano ich łącznie 21 432 (-12,9% r/r; +3,2% m/m).** W grupie tej odnotowano **18 885 nowych samochodów osobowych, mniej o 10,7% licząc rok do roku (-2 251)** i tradycyjnie więcej niż w sierpniu o 4,4% (797). Spadek rok do roku był większy o trzy punkty procentowe niż obserwowany w sierpniu. W rejestracjach nowych samochodów dostawczych dwucyfrowy spadek wkroczył w trzecią dziesiątkę. We wrześniu zarejestrowano **2 547 nowych samochodów dostawczych** do 3,5 tony, mniej o 26,3% (-911) niż w analogicznym miesiącu rok wcześniej i mniej niż w sierpniu o 4,8% (-128). **Od początku roku zarejestrowano 207 063 nowe samochody osobowe i 27 921 dostawczych. Skumulowane wyniki konsekwentnie pogarszają się. Po dziewięciu miesiącach odnotowano w obu kategoriach odpowiednio: +2,2%r/r (wobec 3,7% liczone dla ośmiu miesięcy) i -5,4% (wobec -2,6%).**

**Od początku roku zarejestrowano 234 984 nowe samochody osobowe i dostawcze liczone łącznie. Było to więcej o 2 922 (1,3%) niż przed rokiem**

We wrześniu 2012, najwięcej nowych lekkich samochodów zarejestrowała Skoda (2 030, -21% r/r), następnie Volkswagen (2 162, -2,9% r/r) i Fiat (1 557; -9,2%r/r). Po dziewięciu miesiącach roku na pierwszej pozycji



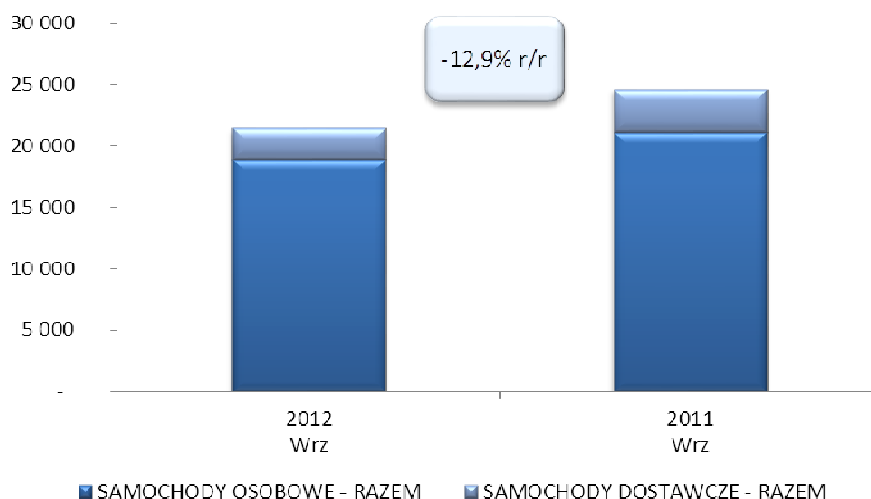
**INFORMACJA PRASOWA**

**EMBARGO NA PUBLIKACJĘ DANYCH DO DNIA 05.10.2012 GODZ. 0:01**

Warszawa, 4 października 2012

jest Skoda (26 403; 10,1% r/r), która wypracowała udział w rynku 11,24%, na drugiej z udziałem 8,34% umacnia się VW (19 600; 23%) i na trzeciej Fiat (16 543; -14,3%) z udziałem 7,04%.

**Rejestracje nowych samochodów  
osobowych i dostawczych DMC<=3,5t**



**Polski Związek Przemysłu Motoryzacyjnego** jest organizacją pracodawców branży motoryzacyjnej skupiającą 55 firm: przedstawicieli producentów i producenci pojazdów samochodowych: autobusów, ciężarówek, samochodów osobowych i dostawczych, motocykli, motorowerów oraz producentów nadwozi w Polsce. Głównym celem PZPM jest reprezentowanie interesów zrzeszonych firm wobec organów administracji publicznej, środków masowego przekazu i społeczeństwa. Jako członek Europejskiego Stowarzyszenia Producentów Pojazdów ACEA oraz Europejskiego Stowarzyszenia Producentów Motocykli ACEM, PZPM reprezentuje interesy firm członkowskich w organach Unii Europejskiej.

■ All Ride Moto (SYM) ■ BMW Polska (BMW, Mini) ■ Citroën Polska ■ DAF Trucks Polska ■ Chevrolet Poland ■ Fiat Auto Poland (Fiat, Abarth, Lancia, Jeep, Alfa Romeo, Fiat Professional) ■ Ford Polska ■ General Motors Poland (Opel) ■ Gruau Polska ■ Honda Poland ■ Hyundai Motor Poland ■ Iberia Motor Company (Seat) ■ Isuzu Automotive Polska ■ Isuzu Trucks Polska ■ Iveco Poland ■ JLR Poland (Jaguar, Land Rover) ■ Kia Motors Polska ■ KTM ■ Kulczyk Tradex (Audi, Volkswagen) ■ Man-Star Trucks (Man, Star) ■ Mazda Motor Poland ■ Mercedes-Benz Polska (Mercedes, Smart, Mitsubishi Canter) ■ MMC Car Poland (Mitsubishi) ■ Nissan SC&EE ■ Peugeot Polska ■ Polonia Cup (Polaris, Shark, Malaguti, Hyosung, Daelim, Triton, TGB) ■ Probike (Kawasaki, Malagutti, Derbi) ■ Renault Polska (Renault, Dacia) ■ Renault Trucks Polska ■ Scania Polska ■ Skoda Auto Polska ■ SsangYong Motors Polska ■ Subaru Import Polska ■ Suzuki Motor Poland ■ Marubeni Motors Polska (Tata) ■ Toyota Motor Poland (Toyota, Lexus) ■ Volkswagen Poznań ■ Volvo Auto Polska ■ Volvo Polska ■ Yamaha Motor Middle Europe ■ Zipp ■ **ZPPiN** (AMZ, Alu Trans System, Arkom, BAR Cargolift, Carpol, Frank-Cars, INTAP, Modul System, Intap, MR Auto, Partner, TMP Auto Chłodnia, Tramp, Webasto)



**INFORMACJA PRASOWA**

**EMBARGO NA PUBLIKACJĘ DANYCH DO DNIA 05.10.2012 GODZ. 0:01**

Warszawa, 4 października 2012

**Pierwsze rejestracje NOWYCH samochodów osobowych i samochodów z kratką, udział w rynku %**  
*First Registrations of NEW Passenger Cars, Market Share %*

Sztuki / Units

Pozycja No.	Marka Make	Wrzesień September					Sierpień August		Rok narastająco Styczeń - Wrzesień YTD January - September				
		2012		2011		Zmiana % r/r	2012	Wrz/Sie Zmiana %	2012		2011		Zmiana % r/r
		Ogółem Total	Udział % Mkt shr	Ogółem Total	Udział % Mkt shr	Change % y/y	Ogółem Total	Sep/Aug Ch %	Ogółem Total	Udział % Mkt shr	Ogółem Total	Udział % Mkt shr	Change % y/y
1	SKODA	1971	10,44%	2507	11,86%	-21,4%	2023	-2,6%	25440	12,29%	23414	11,56%	8,7%
2	VOLKSWAGEN	1931	10,23%	1905	9,01%	1,4%	1671	15,6%	17411	8,41%	13815	6,82%	26,0%
3	TOYOTA	1160	6,14%	1294	6,12%	-10,4%	1440	-19,4%	15059	7,27%	13891	6,86%	8,4%
4	OPEL	1054	5,58%	1782	8,43%	-40,9%	1087	-3,0%	14165	6,84%	16529	8,16%	-14,3%
5	FORD	1249	6,61%	2097	9,92%	-40,4%	903	38,3%	12814	6,19%	16941	8,36%	-24,4%
6	KIA	1234	6,53%	875	4,14%	41,0%	1087	13,5%	11544	5,58%	9627	4,75%	19,9%
7	HYUNDAI	1206	6,39%	983	4,65%	22,7%	930	29,7%	11354	5,48%	9245	4,56%	22,8%
8	RENAULT	805	4,26%	930	4,40%	-13,4%	936	-14,0%	10153	4,90%	12742	6,29%	-20,3%
9	NISSAN	1013	5,36%	1184	5,60%	-14,4%	821	23,4%	10083	4,87%	9753	4,82%	3,4%
10	FIAT	892	4,72%	1020	4,83%	-12,5%	819	8,9%	9797	4,73%	13278	6,56%	-26,2%
11	PEUGEOT	747	3,96%	804	3,80%	-7,1%	745	0,3%	8624	4,16%	8436	4,17%	2,2%
12	CHEVROLET	543	2,88%	595	2,82%	-8,7%	645	-15,8%	8338	4,03%	5427	2,68%	53,6%
13	CITROEN	625	3,31%	858	4,06%	-27,2%	658	-5,0%	7722	3,73%	7879	3,89%	-2,0%
14	DACIA	785	4,16%	314	1,49%	150,0%	716	9,6%	7149	3,45%	3559	1,76%	100,9%
15	HONDA	495	2,62%	455	2,15%	8,8%	594	-16,7%	4955	2,39%	5154	2,54%	-3,9%
16	SUZUKI	427	2,26%	578	2,73%	-26,1%	539	-20,8%	4900	2,37%	5145	2,54%	-4,8%
17	MERCEDES-BENZ	430	2,28%	385	1,82%	11,7%	373	15,3%	4088	1,97%	3477	1,72%	17,6%
18	BMW	456	2,41%	418	1,98%	9,1%	473	-3,6%	4007	1,94%	3295	1,63%	21,6%
19	AUDI	421	2,23%	304	1,44%	38,5%	470	-10,4%	3813	1,84%	2901	1,43%	31,4%
20	VOLVO	385	2,04%	385	1,82%	0,0%	172	123,8%	3310	1,60%	3849	1,90%	-14,0%
	Pozostałe / Others	1056	5,59%	1463	6,92%	-27,8%	986	7,1%	12337	5,96%	14187	7,00%	-13,0%
	<b>OGÓŁEM / TOTAL</b>	<b>18885</b>	<b>100%</b>	<b>21136</b>	<b>100%</b>	<b>-10,7%</b>	<b>18088</b>	<b>4,4%</b>	<b>207063</b>	<b>100%</b>	<b>202544</b>	<b>100%</b>	<b>2,2%</b>

\* PZPM na podstawie CEP (MSW)

Source: PZPM on the basis of CEP MSW



**INFORMACJA PRASOWA**

**EMBARGO NA PUBLIKACJĘ DANYCH DO DNIA 05.10.2012 GODZ. 0:01**

Warszawa, 4 października 2012

**Pierwsze rejestracje NOWYCH samochodów dostawczych o DMC<=3,5T, udział w rynku %**  
*First Registrations of NEW Light Commercial Vehicles up to 3.5T, Market Share %*

Sztuki / Units

Pozycja No.	Marka Make	Wrzesień September					Sierpień August		Rok narastająco Styczeń - Wrzesień YTD January - September				
		2012		2011		Zmiana % r/r	2012 Ogółem Total	Wrz/Sie Zmiana % Sep/Aug Ch %	2012		2011		Zmiana % r/r
		Ogółem Total	Udział % Mkt shr	Ogółem Total	Udział % Mkt shr	Change % y/y			Ogółem Total	Udział % Mkt shr	Ogółem Total	Udział % Mkt shr	Change % y/y
1	FIAT	665	26,11%	694	20,07%	-4,2%	649	2,5%	6746	24,16%	6020	20,39%	12,1%
2	RENAULT	271	10,64%	336	9,72%	-19,3%	239	13,4%	3228	11,56%	3336	11,30%	-3,2%
3	PEUGEOT	245	9,62%	454	13,13%	-46,0%	276	-11,2%	3111	11,14%	3464	11,74%	-10,2%
4	CITROEN	184	7,22%	377	10,90%	-51,2%	158	16,5%	2245	8,04%	3920	13,28%	-42,7%
5	VOLKSWAGEN	231	9,07%	322	9,31%	-28,3%	209	10,5%	2189	7,84%	2126	7,20%	3,0%
6	MERCEDES-BENZ	178	6,99%	211	6,10%	-15,6%	200	-11,0%	2088	7,48%	2002	6,78%	4,3%
7	FORD	199	7,81%	425	12,29%	-53,2%	231	-13,9%	2054	7,36%	2804	9,50%	-26,7%
8	IVECO	140	5,50%	159	4,60%	-11,9%	158	-11,4%	1249	4,47%	1468	4,97%	-14,9%
9	SKODA	59	2,32%	64	1,85%	-7,8%	112	-47,3%	963	3,45%	561	1,90%	71,7%
10	OPEL	88	3,46%	68	1,97%	29,4%	84	4,8%	749	2,68%	749	2,54%	0,0%
11	NISSAN	63	2,47%	91	2,63%	-30,8%	50	26,0%	705	2,52%	768	2,60%	-8,2%
12	DACIA	35	1,37%	51	1,47%	-31,4%	63	-44,4%	641	2,30%	439	1,49%	46,0%
13	TOYOTA	52	2,04%	34	0,98%	52,9%	62	-16,1%	593	2,12%	710	2,41%	-16,5%
14	MITSUBISHI	28	1,10%	101	2,92%	-72,3%	21	33,3%	292	1,05%	471	1,60%	-38,0%
15	HYUNDAI	7	0,27%	13	0,38%	-46,2%	11	-36,4%	174	0,62%	99	0,34%	75,8%
	Pozostałe / Others	102	4,00%	58	1,68%	75,9%	152	-32,9%	894	3,20%	581	1,97%	53,9%
	<b>OGÓŁEM / TOTAL</b>	<b>2547</b>	<b>100%</b>	<b>3458</b>	<b>100%</b>	<b>-26,3%</b>	<b>2675</b>	<b>-4,8%</b>	<b>27921</b>	<b>100%</b>	<b>29518</b>	<b>100%</b>	<b>-5,4%</b>

\* PZPM na podstawie CEP (MSW)

Source: PZPM on the basis of CEP MSW





**INFORMACJA PRASOWA**

**EMBARGO NA PUBLIKACJĘ DANYCH DO DNIA 05.10.2012 GODZ. 0:01**

Warszawa, 4 października 2012

**Pierwsze rejestracje NOWYCH samochodów osobowych i dostawczych, udział w rynku %**  
*First Registrations of NEW PC and LCV up to 3.5T, Market Share %*

Sztuki / Units

Pozycja No.	Marka Make	Wrzesień September					Sierpień August		Rok narastająco Styczeń - Wrzesień YTD January - September				
		2012		2011		Zmiana % r/r	2012 Ogółem Total	Wrz/Sie Zmiana % Sep/Aug Ch %	2012		2011		Zmiana % r/r
		Ogółem Total	Udział % Mkt shr	Ogółem Total	Udział % Mkt shr	Change % y/y			Ogółem Total	Udział % Mkt shr	Ogółem Total	Udział % Mkt shr	
1	SKODA	2030	9,47%	2571	10,45%	-21,0%	2135	-4,9%	26403	11,24%	23975	10,33%	10,1%
2	VOLKSWAGEN	2162	10,09%	2227	9,06%	-2,9%	1880	15,0%	19600	8,34%	15941	6,87%	23,0%
3	FIAT	1557	7,26%	1714	6,97%	-9,2%	1468	6,1%	16543	7,04%	19298	8,32%	-14,3%
4	TOYOTA	1212	5,66%	1328	5,40%	-8,7%	1502	-19,3%	15652	6,66%	14601	6,29%	7,2%
5	OPEL	1142	5,33%	1850	7,52%	-38,3%	1171	-2,5%	14914	6,35%	17278	7,45%	-13,7%
6	FORD	1448	6,76%	2522	10,25%	-42,6%	1134	27,7%	14868	6,33%	19745	8,51%	-24,7%
7	RENAULT	1076	5,02%	1266	5,15%	-15,0%	1175	-8,4%	13381	5,69%	16078	6,93%	-16,8%
8	PEUGEOT	992	4,63%	1258	5,12%	-21,1%	1021	-2,8%	11735	4,99%	11900	5,13%	-1,4%
9	KIA	1253	5,85%	884	3,59%	41,7%	1117	12,2%	11715	4,99%	9719	4,19%	20,5%
10	HYUNDAI	1213	5,66%	996	4,05%	21,8%	941	28,9%	11528	4,91%	9344	4,03%	23,4%
11	NISSAN	1076	5,02%	1275	5,18%	-15,6%	871	23,5%	10788	4,59%	10521	4,53%	2,5%
12	CITROEN	809	3,77%	1235	5,02%	-34,5%	816	-0,9%	9967	4,24%	11799	5,08%	-15,5%
13	CHEVROLET	543	2,53%	595	2,42%	-8,7%	645	-15,8%	8340	3,55%	5427	2,34%	53,7%
14	DACIA	820	3,83%	365	1,48%	124,7%	779	5,3%	7790	3,32%	3998	1,72%	94,8%
15	MERCEDES-BENZ	608	2,84%	596	2,42%	2,0%	573	6,1%	6176	2,63%	5479	2,36%	12,7%
16	HONDA	495	2,31%	455	1,85%	8,8%	594	-16,7%	4956	2,11%	5154	2,22%	-3,8%
17	SUZUKI	427	1,99%	578	2,35%	-26,1%	539	-20,8%	4900	2,09%	5145	2,22%	-4,8%
18	BMW	458	2,14%	418	1,70%	9,6%	478	-4,2%	4040	1,72%	3296	1,42%	22,6%
19	AUDI	421	1,96%	304	1,24%	38,5%	471	-10,6%	3823	1,63%	2902	1,25%	31,7%
20	MITSUBISHI	264	1,23%	542	2,20%	-51,3%	195	35,4%	3500	1,49%	4964	2,14%	-29,5%
	Pozostałe / Others	1426	6,65%	1615	6,57%	-11,7%	1258	13,4%	14365	6,11%	15498	6,68%	-7,3%
	<b>OGÓŁEM / TOTAL</b>	<b>21432</b>	<b>100%</b>	<b>24594</b>	<b>100%</b>	<b>-12,9%</b>	<b>20763</b>	<b>3,2%</b>	<b>234984</b>	<b>100%</b>	<b>232062</b>	<b>100%</b>	<b>1,3%</b>

\* PZPM na podstawie CEP (MSW)

Source: PZPM on the basis of CEP MSW