



INFORMACJA PRASOWA

EMBARGO NA PUBLIKACJĘ DANYCH DO DNIA 9.10.2012 GODZ. 0:01

Warszawa, 8 października 2012

**Pierwsze rejestracje pojazdów użytkowych pow. 3,5t we wrześniu 2012
analizy PZPM na podstawie danych Centralnej Ewidencji Pojazdów (MSW)**

We wrześniu 2012 roku, według wstępnych danych CEP zarejestrowano 3 692 nowe i używane pojazdy użytkowe powyżej 3,5 tony, w tym autobusy. Rezultat września był wyższy niż odnotowany miesiąc wcześniej o 5,2% ale w porównaniu rok do roku niższy o 19,8%. Jedynie pozytywny wynik w rejestracjach nowych ciągników samochodowych łagodził dwucyfrowe spadki obserwowane zarówno w grupie pojazdów nowych jak i używanych.

Od początku roku pierwsze rejestracje pojazdów użytkowych powyżej 3,5t wyniosły 32 362 i były niższe niż w ciągu dziewięciu miesięcy 2011 roku o 14,4% (5 448 sztuk).

We wrześniu 2012, zarejestrowano 3 368 (-19,1% r/r) nowych i używanych samochodów ciężarowych powyżej 3,5 tony i 324 autobusy (-26,4% r/r). Od początku bieżącego roku przybyło 29 159 samochodów ciężarowych i 3 203 autobusy. W samochodach ciężarowych spadek skumulowanego rezultatu wyniósł -15,3%. Na rynku nowych i używanych autobusów sytuacja po trzech kwartałach pogorszyła się o 5,3% w porównaniu do analogicznego okresu w ubiegłym roku.

We wrześniu zarejestrowano 1 554 nowe pojazdy użytkowe powyżej 3,5t. Wskaźnik zmiany rok do roku po dwóch miesiącach dodatnich znowu był na minusie -11,6%. W porównaniu do poprzedniego miesiąca odnotowano wzrost o 5,8%. W całej grupie były 1 494 nowe samochody ciężarowe (-99; -6,2% r/r) i 60 autobusów (-104; -63,4%r/r). **W ciągu trzech kwartałów na drogi wyjechało 13 020 nowych pojazdów użytkowych powyżej 3,5t,** było to mniej o 388 (-2,9%) niż w analogicznym okresie przed rokiem.

W grupie używanych pojazdów użytkowych rezultaty w ostatnim miesiącu były odpowiednio niższe o 27,1% r/r dla samochodów ciężarowych i 4,3% dla autobusów. W ciągu trzech kwartałów zarejestrowano 19 342 (-20,7% r/r) używanych pojazdów. W tym 17 063 używane samochody ciężarowe (-22,6%) i 2 279 autobusów (-3,2%). Pojazdów używanych sprowadzono od początku roku niemal półtora razy więcej niż sprzedano nowych.

PIERWSZE REJESTRACJE NOWYCH POJAZDÓW UŻYTKOWYCH O DMC>3,5T						
	2012 Wrz	2011 Wrz	% zmiana r/r	2012 Sty - Wrz	2011 Sty - Wrz	% zmiana r/r
SAMOCCHODY CIĘŻAROWE - RAZEM	1 494	1 593	-6,2%	12 096	12 380	-2,3%
samochody ciężarowe o DMC>3,5t*	283	382	-25,9%	2 952	3 431	-14,0%
samochody specjalne o DMC>3,5t	46	73	-37,0%	277	424	-34,7%
ciągniki samochodowe*	1 165	1 138	2,4%	8 867	8 525	4,0%
AUTOBUSY - RAZEM	60	164	-63,4%	924	1 028	-10,1%
autobusy o DMC>3,5t	60	164	-63,4%	924	1 028	-10,1%
RAZEM POJAZDY UŻYTKOWE	1 554	1 757	-11,6%	13 020	13 408	-2,9%

*/nie uwzględniono rejestracji własnych marek krajowych producentów

Nowe samochody ciężarowe o DMC >3,5t

We wrześniu zarejestrowano 1 494 nowe samochody ciężarowe. Mniej o 6,2% tj. 99 sztuk niż przed rokiem ale więcej niż w sierpniu o 6,4% (+90). Po dwóch miesiącach wzrostów rok do roku miesięczny rezultat zamknął się na minusie. Sprzedaże nowych ciągników wpłynęły pozytywnie na zmniejszenie spadku generowanego w sprzedaży podwozi. Samochodów najcięższych powyżej 16 ton odnotowano 1 318, mniej niż przed rokiem o 4% (-55) i więcej niż przed miesiącem o 15,2% (+174). W grupie tej były 1164 ciągniki, których wzrost liczony rok do roku wyniósł 2,3% r/r. W porównaniu z sierpniem ciągników zarejestrowano więcej o 26,5% (+244).

Zmniejszyła się nieco liczba pojazdów potencjalnie przeznaczonych na wywóz za granicę na Polskich tablicach. We wrześniu z rejestracją czasową na koniec miesiąca pozostawało niecałe 9% pojazdów. We wrześniu ubiegłego roku było ok. 7% pozycji z taką rejestracją.

W ciągu trzech kwartałów 2012 roku, zarejestrowano 12 096 pojazdów ciężarowych powyżej 3,5t. Od stycznia do września zarejestrowano mniej pojazdów o 2,3% (- 284) niż w analogicznym okresie 2011 roku. Wśród nich było 9 920 rejestracji na regon. Zainteresowanie odbiorców w tej grupie zmniejszyło się o 8,6% (-935). W podobnej proporcji, tj. o 8,2% zmniejszyła się w ciągu dziewięciu miesięcy bieżącego roku, liczba pojazdów leasingowanych (wliczając to również długoterminowy wynajem) osiągając poziom 7 625. Rejestracje na klientów indywidualnych wyniosły



INFORMACJA PRASOWA

EMBARGO NA PUBLIKACJĘ DANYCH DO DNIA 9.10.2012 GODZ. 0:01

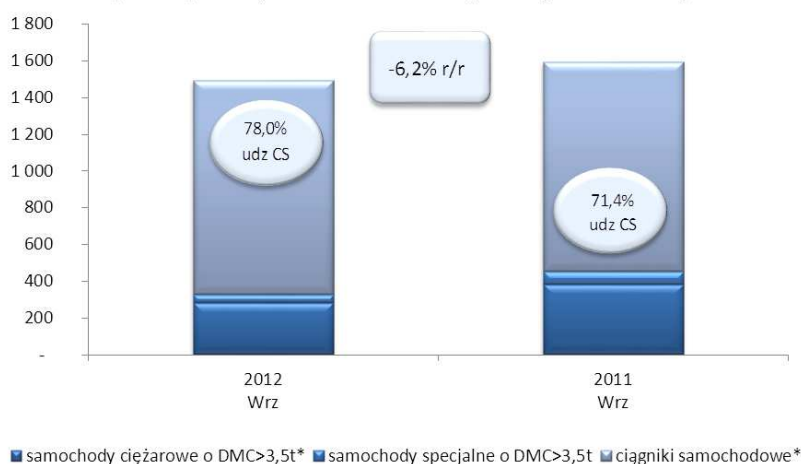
Warszawa, 8 października 2012

w tym czasie 2 176. Popyt tej grupy nabywców wzrósł o 42,7% (+651) w porównaniu do analogicznego okresu przed rokiem. Szacujemy, że do września br. ok. 11% nowych rejestracji mogło mieć status rejestracji czasowej, z których część mogła być potencjalnie skierowana na wywóz. W analogicznym czasie przed rokiem było to ok. 4,8%.

Według informacji GUS do sierpnia bieżącego roku przewieziono 110,1 mln ton ładunków transportem samochodowym o 9,6% więcej niż przed rokiem. W sekcji transport i gospodarka magazynowa klimat koniunktury we wrześniu był nadal ujemny i gorszy niż przed miesiącem. Firmy z tej sekcji bardziej niekorzystnie niż przed miesiącem oceniały ogólną sytuację gospodarczą ale prognozy w tym zakresie choć pozostały negatywne to na poziomie zgłaszanym poprzednio. Planowane ograniczenie zatrudnienia zostało na poziomie przewidywanym przed miesiącem.

W grupie samochodów o DMC powyżej 3,5t we wrześniu 2012, na pierwszej pozycji był DAF – 357, na drugiej utrzymał się MERCEDES - 279 a na trzecią wspięło się VOLVO - 244. Kolejność po trzech kwartałach roku: pierwszy DAF – 2 793, a na kolejnych miejscach rosza MERCEDES – 2 072 wyprzedził MANA – 2 044.

Rejestracje nowych samochodów ciężarowych o DMC>3,5T



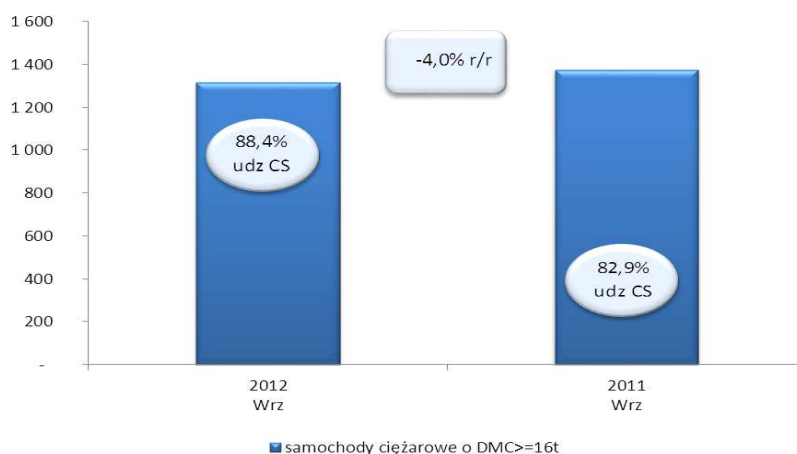
Nowe samochody ciężarowe o DMC >= 16t

We wrześniu 2012 roku zarejestrowano 1 318 pojazdów w grupie samochodów najcięższych, powyżej 16t, było to mniej o 55 (-4% r/r) niż przed rokiem i więcej niż w sierpniu o 174 (+15,2%). Od początku bieżącego roku zarejestrowano 10 451 (-1,2%/r/r) pojazdów najcięższych, mniej o 132 niż w analogicznym okresie przed rokiem.

Sprzedaż nowych ciągników samochodowych łagodzi spadki obserwowane w sprzedaży podwozi. Rejestracje we wrześniu 2012 ciągników samochodowych powyżej 16 ton, wyniosły 1 164 sztuki. Było to więcej o 26 (+2,3% r/r). W porównaniu z sierpniem ciągników zarejestrowano więcej o 26,5% (+244). W ciągu trzech kwartałów 2012 roku zarejestrowano 8 864 ciągniki powyżej 16ton. Rezultat skumulowany od początku roku był wyższy o 4% (+343). Szacujemy, że do września br. w grupie ciągników samochodowych ok. 9% wszystkich pierwszych rejestracji nowych ciągników mogło być przeznaczonych na wywóz zagranicę, podczas gdy w analogicznym czasie przed rokiem ok. 3%.

We wrześniu 2012 w grupie najcięższych samochodów najwięcej zarejestrowały marki: DAF – 348, VOLVO – 244 i MERCEDES – 235. Od początku roku na pierwszej pozycji jest DAF – 2 719, na drugiej MERCEDES – 1 736 i MAN – 1612.

Rejestracje nowych samochodów ciężarowych o DMC>=16T





INFORMACJA PRASOWA

EMBARGO NA PUBLIKACJĘ DANYCH DO DNIA 9.10.2012 GODZ. 0:01

Warszawa, 8 października 2012

Nowe samochody dostawcze o DMC<=3,5t

W rejestracjach nowych samochodów dostawczych dwucyfrowy spadek wkroczył w trzecią dziesiątkę. **We wrześniu zarejestrowano 2 547 nowych samochodów dostawczych do 3,5 tony, mniej o 26,3%** (-911) niż w analogicznym miesiącu rok wcześniej i mniej niż w sierpniu o 4,8% (-128). Ostatni miesiąc był piątym z rzędu, w którym obserwowano zdecydowane spadki liczne rok do roku i szóstym o mniejszej liczbie rejestracji nowych samochodów w porównaniu do poprzedniego miesiąca.

Od początku roku zarejestrowano 27 921 nowych samochodów dostawczych, mniej o 1 597 (-5,4%) niż w analogicznym okresie przed rokiem. W grupie samochodów dostawczych spadek utrwała się. Linia trendu niezmiennie od kwietnia pozostaje opadająca.

Wśród zarejestrowanych samochodów dostawczych od początku roku znalazły się 382 bankowozy, podczas gdy o tej samej porze przed rokiem było ich 250.

We wrześniu najwięcej samochodów zarejestrował niezmiennie Fiat – 665 (-4,2% r/r), następnie Renault – 271 (-19,3% r/r) i Peugeot – 245 (-46% r/r).

Od początku roku najwięcej zarejestrowano samochodów dostawczych marki Fiat (6 746; + 12,1%r/r), co przełożyło się na 24,16% udział. Na drugim miejscu Renault 3 228; -3,2% r/r z 11,56% a na trzecim Peugeot (3 111; -10,2% r/r), który skupił 11,14% rynku.

UWAGA - Dane dla samochodów dostawczych są też publikowane wcześniej razem z rezultatami samochodów osobowych.

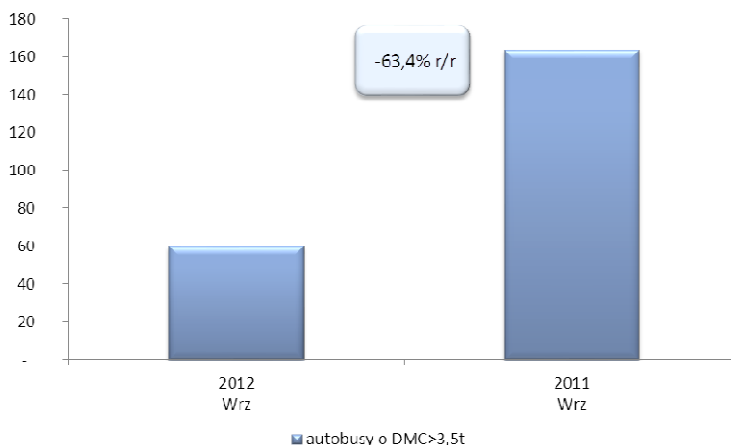
Nowe autobusy o DMC>3,5T

We wrześniu 2012 zarejestrowano 60 nowych autobusów powyżej 3,5 tony. Było to mniej o 104 sztuki (-63,4%) niż w analogicznym miesiącu rok wcześniej i mniej niż przed miesiącem o 5 (-7%). W ostatnim miesiącu autobusy powyżej 16t stanowiły 40% (24 szt.) wobec 70% (115 szt.) we wrześniu 2011 roku.

Od początku roku zarejestrowano 924 autobusy, mniej o 104 niż w analogicznym okresie przed rokiem. Wśród nich było 574 autobusy z DMC powyżej 16t wobec 649 przed rokiem.

Od początku 2012 roku najwięcej autobusów pow. 3,5t zarejestrowały marki: MERCEDES (262), SOLARIS (200) następnie AUTOSAN (62) i MAN (60).

Rejestracje nowych autobusów o DMC>=3,5t



Polski Związek Przemysłu Motoryzacyjnego jest organizacją pracodawców branży motoryzacyjnej skupiającą 55 firm: przedstawicieli producentów i producenci pojazdów samochodowych: autobusów, ciężarówek, samochodów osobowych i dostawczych, motocykli, motorowerów oraz producentów nadwozi w Polsce. Głównym celem PZPM jest reprezentowanie interesów zrzeszonych firm wobec organów administracji publicznej, środków masowego przekazu i społeczeństwa. Jako członek Europejskiego Stowarzyszenia Producentów Pojazdów ACEA oraz Europejskiego Stowarzyszenia Producentów Motocykli ACEM, PZPM reprezentuje interesy firm członkowskich w organach Unii Europejskiej.

■ All Ride Moto (SYM) ■ BMW Polska (BMW, Mini) ■ Citroën Polska ■ DAF Trucks Polska ■ Chevrolet Poland ■ Fiat Auto Poland (Fiat, Abarth, Lancia, Jeep, Alfa Romeo, Fiat Professional) ■ Ford Polska ■ General Motors Poland (Opel) ■ Gruau Polska ■ Honda Poland ■ Hyundai Motor Poland ■ Iberia Motor Company (Seat) ■ Isuzu Automotive Polska ■ Isuzu Trucks Polska ■ Iveco Poland ■ JLR Poland (Jaguar, Land Rover) ■ Kia Motors Polska ■ KTM ■ Kulczyk Tradex (Audi, Volkswagen) ■ Man-Star Trucks (Man, Star) ■ Mazda Motor Poland ■ Mercedes-Benz Polska (Mercedes, Smart, Mitsubishi Canter) ■ MMC Car Poland (Mitsubishi) ■ Nissan SC&EE ■ Peugeot Polska ■ Polonia Cup (Polaris, Shark, Malaguti, Hyosung, Daelim, Triton, TGB) ■ Probike (Kawasaki, Malagutti, Derbi) ■ Renault Polska (Renault, Dacia) ■ Renault Trucks Polska ■ Scania Polska ■ Skoda Auto Polska ■ SsangYong Motors Polska ■ Subaru Import Polska ■ Suzuki Motor Poland ■ Marubeni Motors Polska (Tata) ■ Toyota Motor Poland (Toyota, Lexus) ■ Volkswagen Poznań ■ Volvo Auto Polska ■ Volvo Polska ■ Yamaha Motor Middle Europe ■ Zipp ■ **ZPPiN** (AMZ, Alu Trans System, Arkom, BAR Cargolift, Carpol, Frank-Cars, INTAP, Modul System, Intap, MR Auto, Partner, TMP Auto Chłodnia, Tramp, Webasto)



INFORMACJA PRASOWA

EMBARGO NA PUBLIKACJĘ DANYCH DO DNIA 9.10.2012 GODZ. 0:01

Warszawa, 8 października 2012

Pierwsze rejestracje NOWYCH samochodów ciężarowych o DMC>3,5T, udział w rynku %

First Registrations of NEW Commercial Vehicles, GVW>3.5T, Market Share %

Sztuki / Units

Pozycja No.	Marka Make	Wrzesień September					Sierpień August		Rok narastająco Styczeń - Wrzesień YTD January - September				
		2012		2011		Zmiana % r/r	2012 Ogółem Total	Wrz/Sie Zmiana % Sep/Aug Ch %	2012		2011		Zmiana % r/r Change % y/y
		Ogółem Total	Udział % Mkt shr	Ogółem Total	Udział % Mkt shr	Change % y/y			Ogółem Total	Udział % Mkt shr	Ogółem Total	Udział % Mkt shr	
1	DAF	357	23,90%	301	18,90%	18,6%	373	-4,3%	2793	23,09%	2147	17,34%	30,1%
2	MERCEDES-BENZ	279	18,67%	258	16,20%	8,1%	257	8,6%	2072	17,13%	1940	15,67%	6,8%
3	MAN	186	12,45%	394	24,73%	-52,8%	213	-12,7%	2044	16,90%	2372	19,16%	-13,8%
4	SCANIA	197	13,19%	153	9,60%	28,8%	130	51,5%	1520	12,57%	1504	12,15%	1,1%
5	VOLVO	244	16,33%	255	16,01%	-4,3%	140	74,3%	1488	12,30%	1996	16,12%	-25,5%
6	IVECO	126	8,43%	113	7,09%	11,5%	158	-20,3%	1188	9,82%	1017	8,21%	16,8%
7	RENAULT	88	5,89%	97	6,09%	-9,3%	119	-26,1%	896	7,41%	1112	8,98%	-19,4%
	Pozostałe / Others	17	1,14%	22	1,38%	-22,7%	14	21,4%	95	0,79%	292	2,36%	-67,5%
	OGÓŁEM / TOTAL	1494	100%	1593	100%	-6,2%	1404	6,4%	12096	100%	12380	100%	-2,3%

* Źródło: analizy PZPM na podstawie CEP (MSW)

Pierwsze rejestracje NOWYCH samochodów ciężarowych o DMC>3,5T, udział w rynku %

First Registrations of NEW Commercial Vehicles, GVW>3.5T, Market Share %

Sztuki / Units

Segment Segment	Marka Make	Wrzesień September					Sierpień August		Rok narastająco Styczeń - Wrzesień YTD January - September				
		2012		2011		Zmiana % r/r	2012 Ogółem Total	Wrz/Sie Zmiana % Sep/Aug Ch %	2012		2011		Zmiana % r/r Change % y/y
		Ogółem Total	Udział % Mkt shr	Ogółem Total	Udział % Mkt shr	Change % y/y			Ogółem Total	Udział % Mkt shr	Ogółem Total	Udział % Mkt shr	
	IVECO	59	34,10%	68	31,05%	-13,2%	109	-45,9%	635	39,10%	504	28,47%	26,0%
	MAN	39	22,54%	57	26,03%	-31,6%	60	-35,0%	428	26,35%	606	34,24%	-29,4%
	MERCEDES-BENZ	44	25,43%	45	20,55%	-2,2%	54	-18,5%	328	20,20%	377	21,30%	-13,0%
	RENAULT	13	7,51%	16	7,31%	-18,8%	9	44,4%	76	4,68%	74	4,18%	2,7%
	DAF	9	5,20%	13	5,94%	-30,8%	10	-10,0%	74	4,56%	84	4,75%	-11,9%
	MITSUBISHI FUSO	2	1,16%	1	0,46%	100,0%	5	-60,0%	24	1,48%	18	1,02%	33,3%
	VOLVO	0	0,00%	3	1,37%	-100,0%	1	-100,0%	20	1,23%	35	1,98%	-42,9%
	Pozostałe / Others	7	4,05%	16	7,31%	-56,3%	7	2,76%	39	2,40%	72	4,07%	-45,8%
3.5T<DMC<16T	OGÓŁEM / TOTAL	173	100%	219	100%	-21,0%	254	-31,9%	1624	100%	1770	100,0%	-8,2%
	DAF	348	26,40%	288	20,98%	20,8%	363	-4,1%	2719	26,02%	2060	19,47%	32,0%
	MERCEDES-BENZ	235	17,83%	213	15,51%	10,3%	198	18,7%	1736	16,61%	1556	14,70%	11,6%
	MAN	147	11,15%	337	24,54%	-56,4%	153	-3,9%	1612	15,42%	1762	16,65%	-8,5%
	SCANIA	197	14,95%	153	11,14%	28,8%	130	51,5%	1520	14,54%	1504	14,21%	1,1%
	VOLVO	244	18,51%	252	18,35%	-3,2%	139	75,5%	1467	14,04%	1959	18,51%	-25,1%
	RENAULT	73	5,54%	80	5,83%	-8,8%	110	-33,6%	818	7,83%	1033	9,76%	-20,8%
	IVECO	67	5,08%	45	3,28%	48,9%	49	36,7%	551	5,27%	509	4,81%	8,3%
	Pozostałe / Others	7	0,53%	5	0,36%	40,0%	2	250,0%	28	0,27%	200	1,89%	-86,0%
DMC>=16T	OGÓŁEM / TOTAL	1318	100%	1373	100%	-4,0%	1144	15,2%	10451	100%	10583	100,0%	-1,2%
INNE / OTHERS	OGÓŁEM / TOTAL	3	100%	1	100%	200,0%	6	-50,0%	21	100%	27	100,0%	-22,2%
	OGÓŁEM / TOTAL	1494	100%	1593	100%	-6,2%	1404	6,4%	12096	100%	12380	100%	-2,3%

* Źródło: analizy PZPM na podstawie CEP (MSW)

*/nie uwzględniono rejestracji własnych marek krajowych producentów



INFORMACJA PRASOWA

EMBARGO NA PUBLIKACJĘ DANYCH DO DNIA 9.10.2012 GODZ. 0:01

Warszawa, 8 października 2012

Pierwsze rejestracje NOWYCH samochodów ciężarowych o DMC>3,5T, udział w rynku %

First Registrations of NEW Commercial Vehicles, GVW>3.5T, Market Share %

Sztuki / Units

Segment Segment	Marka Make	Wrzesień September					Sierpień August		Rok narastająco Styczeń - Wrzesień YTD January - September				
		2012		2011		Zmiana % r/r	2012	Wrz/Sie Zmiana %	2012		2011		Zmiana % r/r
		Ogółem Total	Udział % Mkt shr	Ogółem Total	Udział % Mkt shr	Change % y/y	Ogółem Total	Sep/Aug Ch %	Ogółem Total	Udział % Mkt shr	Ogółem Total	Udział % Mkt shr	Change % y/y
	IVECO	8	36,36%	12	37,50%	-33,3%	12	-33,3%	67	39,41%	60	27,40%	11,7%
	MERCEDES-BENZ	4	18,18%	4	12,50%	0,0%	8	-50,0%	53	31,18%	95	43,38%	-44,2%
	RENAULT	2	9,09%	1	3,13%	100,0%	0		18	10,59%	5	2,28%	260,0%
	VOLKSWAGEN	3	13,64%	10	31,25%	-70,0%	2	50,0%	14	8,24%	22	10,05%	-36,4%
	FORD	4	18,18%	0	0,00%		0		7	4,12%	5	2,28%	40,0%
	FIAT	0	0,00%	0	0,00%		1	-100,0%	4	2,35%	2	0,91%	100,0%
	TOYOTA	0	0,00%	0	0,00%		3	-100,0%	3	1,76%	0	0,00%	
	Pozostałe / Others	1	4,55%	5	15,63%	-80,0%	1	3,70%	4	2,35%	30	13,70%	-86,7%
DMC<=6T	OGÓŁEM / TOTAL	22	100%	32	100%	-31,3%	27	-18,5%	170	100%	219	100%	-22,4%
	DAF	357	24,32%	301	19,31%	18,6%	373	-4,3%	2793	23,46%	2144	17,67%	30,3%
	MAN	185	12,60%	394	25,27%	-53,0%	213	-13,1%	2038	17,12%	2366	19,50%	-13,9%
	MERCEDES-BENZ	275	18,73%	254	16,29%	8,3%	244	12,7%	2011	16,89%	1838	15,15%	9,4%
	SCANIA	196	13,35%	152	9,75%	28,9%	130	50,8%	1519	12,76%	1500	12,37%	1,3%
	VOLVO	244	16,62%	255	16,36%	-4,3%	140	74,3%	1487	12,49%	1994	16,44%	-25,4%
	IVECO	118	8,04%	101	6,48%	16,8%	146	-19,2%	1119	9,40%	953	7,86%	17,4%
	RENAULT	84	5,72%	95	6,09%	-11,6%	119	-29,4%	876	7,36%	1102	9,08%	-20,5%
	Pozostałe / Others	9	0,61%	7	0,45%	28,6%	6	50,0%	61	0,51%	234	1,93%	-73,9%
DMC>6T	OGÓŁEM / TOTAL	1468	100%	1559	100%	-5,8%	1371	7,1%	11904	100%	12131	100%	-1,9%
INNE / OTHERS	OGÓŁEM / TOTAL	4	100%	2	100%	100,0%	0		22	100%	28	100%	-21,4%
	OGÓŁEM / TOTAL	1494	100%	1593	100%	-6,2%	1404	6%	12096	100%	12380	100%	-2,3%

* Źródło: analizy PZPM na podstawie CEP (MSW)

Pierwsze rejestracje NOWYCH ciągników samochodowych o DMC>3,5T, udział w rynku %

First Registrations of NEW Road Tractors, GVW>3.5T, Market Share %

Sztuki / Units

Segment Segment	Marka Make	Wrzesień September					Sierpień August		Rok narastająco Styczeń - Wrzesień YTD January - September				
		2012		2011		Zmiana % r/r	2012	Wrz/Sie Zmiana %	2012		2011		Zmiana % r/r
		Ogółem Total	Udział % Mkt shr	Ogółem Total	Udział % Mkt shr	Change % y/y	Ogółem Total	Sep/Aug Ch %	Ogółem Total	Udział % Mkt shr	Ogółem Total	Udział % Mkt shr	Change % y/y
DMC<=6T	OGÓŁEM / TOTAL												
	DAF	336	28,84%	260	22,85%	29,2%	321	4,7%	2529	28,52%	1892	22,19%	33,7%
	MERCEDES-BENZ	191	16,39%	192	16,87%	-0,5%	158	20,9%	1451	16,36%	1260	14,78%	15,2%
	MAN	103	8,84%	225	19,77%	-54,2%	99	4,0%	1254	14,14%	1142	13,40%	9,8%
	SCANIA	177	15,19%	132	11,60%	34,1%	100	77,0%	1216	13,71%	1243	14,58%	-2,2%
	VOLVO	228	19,57%	218	19,16%	4,6%	101	125,7%	1194	13,47%	1620	19,00%	-26,3%
	RENAULT	65	5,58%	73	6,41%	-11,0%	94	-30,9%	718	8,10%	865	10,15%	-17,0%
	IVECO	65	5,58%	37	3,25%	75,7%	47	38,3%	503	5,67%	443	5,20%	13,5%
	Pozostałe / Others	0	0,00%	1	0,09%	-100,0%	0		2	0,02%	60	0,70%	-96,7%
DMC>6T	OGÓŁEM / TOTAL	1165	100%	1138	100%	2,4%	920	26,6%	8867	100%	8525	100%	4,0%
	OGÓŁEM / TOTAL	1165	100%	1138	100%	2,4%	920	26,6%	8867	100%	8525	100%	4,0%

* Źródło: analizy PZPM na podstawie CEP (MSW)



INFORMACJA PRASOWA

EMBARGO NA PUBLIKACJĘ DANYCH DO DNIA 9.10.2012 GODZ. 0:01

Warszawa, 8 października 2012

Pierwsze rejestracje NOWYCH autobusów o DMC>3,5T, udział w rynku %

First Registrations of NEW Buses, GVW>3.5T, Market Share %

Sztuki / Units

Pozycja No.	Marka Make	Wrzesień September					Sierpień August		Rok narastająco Styczeń - Wrzesień YTD January - September				
		2012		2011		Zmiana % r/r	2012	Wrz/Sie Zmiana %	2012		2011		Zmiana % r/r
		Ogółem Total	Udział % Mkt shr	Ogółem Total	Udział % Mkt shr	Change % y/y	Ogółem Total	Sep/Aug Ch %	Ogółem Total	Udział % Mkt shr	Ogółem Total	Udział % Mkt shr	Change % y/y
1	MERCEDES-BENZ	16	26,67%	33	20,12%	-51,5%	18	-11,1%	262	28,35%	342	33,27%	-23,4%
2	SOLARIS	16	26,67%	66	40,24%	-75,8%	1	1500,0%	200	21,65%	248	24,12%	-19,4%
3	AUTOSAN	8	13,33%	21	12,80%	-61,9%	8	0,0%	62	6,71%	115	11,19%	-46,1%
4	MAN	0	0,00%	9	5,49%	-100,0%	4	-100,0%	60	6,49%	83	8,07%	-27,7%
5	SETRA	2	3,33%	0	0,00%		1	100,0%	53	5,74%	30	2,92%	76,7%
	Pozostałe / Others	18	30,00%	35	21,34%	-48,6%	33	-45,5%	287	31,06%	210	20,43%	36,7%
	OGÓŁEM / TOTAL	60	100%	164	100%	-63,4%	65	-7,7%	924	100%	1028	100%	-10,1%

* Źródło: analizy PZPM na podstawie CEP (MSW)

*/Nie odejmowano rejestracji własnych marek krajowych producentów

Pierwsze rejestracje NOWYCH samochodów dostawczych o DMC<=3,5T, udział w rynku %

First Registrations of NEW Light Commercial Vehicles up to 3.5T, Market Share %

Sztuki / Units

Pozycja No.	Marka Make	Wrzesień September					Sierpień August		Rok narastająco Styczeń - Wrzesień YTD January - September				
		2012		2011		Zmiana % r/r	2012	Wrz/Sie Zmiana %	2012		2011		Zmiana % r/r
		Ogółem Total	Udział % Mkt shr	Ogółem Total	Udział % Mkt shr	Change % y/y	Ogółem Total	Sep/Aug Ch %	Ogółem Total	Udział % Mkt shr	Ogółem Total	Udział % Mkt shr	Change % y/y
1	FIAT	665	26,11%	694	20,07%	-4,2%	649	2,5%	6746	24,16%	6020	20,39%	12,1%
2	RENAULT	271	10,64%	336	9,72%	-19,3%	239	13,4%	3228	11,56%	3336	11,30%	-3,2%
3	PEUGEOT	245	9,62%	454	13,13%	-46,0%	276	-11,2%	3111	11,14%	3464	11,74%	-10,2%
4	CITROEN	184	7,22%	377	10,90%	-51,2%	158	16,5%	2245	8,04%	3920	13,28%	-42,7%
5	VOLKSWAGEN	231	9,07%	322	9,31%	-28,3%	209	10,5%	2189	7,84%	2126	7,20%	3,0%
6	MERCEDES-BENZ	178	6,99%	211	6,10%	-15,6%	200	-11,0%	2088	7,48%	2002	6,78%	4,3%
7	FORD	199	7,81%	425	12,29%	-53,2%	231	-13,9%	2054	7,36%	2804	9,50%	-26,7%
8	IVECO	140	5,50%	159	4,60%	-11,9%	158	-11,4%	1249	4,47%	1468	4,97%	-14,9%
9	SKODA	59	2,32%	64	1,85%	-7,8%	112	-47,3%	963	3,45%	561	1,90%	71,7%
10	OPEL	88	3,46%	68	1,97%	29,4%	84	4,8%	749	2,68%	749	2,54%	0,0%
11	NISSAN	63	2,47%	91	2,63%	-30,8%	50	26,0%	705	2,52%	768	2,60%	-8,2%
12	DACIA	35	1,37%	51	1,47%	-31,4%	63	-44,4%	641	2,30%	439	1,49%	46,0%
13	TOYOTA	52	2,04%	34	0,98%	52,9%	62	-16,1%	593	2,12%	710	2,41%	-16,5%
14	MITSUBISHI	28	1,10%	101	2,92%	-72,3%	21	33,3%	292	1,05%	471	1,60%	-38,0%
15	HYUNDAI	7	0,27%	13	0,38%	-46,2%	11	-36,4%	174	0,62%	99	0,34%	75,8%
	Pozostałe / Others	102	7,42%	58	5,96%	75,9%	152	-32,9%	894	6,99%	581	6,30%	53,9%
	OGÓŁEM / TOTAL	2547	100%	3458	100%	-26,3%	2675	-4,8%	27921	100%	29518	100%	-5,4%

* Źródło: analizy PZPM na podstawie CEP (MSW)