



INFORMACJA PRASOWA
EMBARGO NA PUBLIKACJĘ DANYCH DO 7.07.2015 GODZ. 00:01

Warszawa, 6 lipca 2015

**Pierwsze rejestracje pojazdów użytkowych pow. 3,5t
w czerwcu 2015**
Wstępne analizy PZPM na podstawie danych Centralnej Ewidencji Pojazdów (MSW)

Rejestracje nowych pojazdów użytkowych: czerwiec +46,6%; styczeń – czerwiec: +23,0%.

Wysokie, dwucyfrowe tempo wzrostu utrzymuje się piąty miesiąc z rzędu, w nowych rejestracjach pojazdów użytkowych o DMC pow. 3,5t. W czerwcu w tej części rynku zarejestrowano łącznie 2 215 sztuk, czyli więcej o 46,6% niż przed rokiem i więcej o 10,4% niż w poprzednim miesiącu. Rezultat z ostatniego miesiąca przekroczył o ponad 4% poziom, do tej pory rekordowego czerwca z 2008 roku. Samochodów ciężarowych, które stanowią 91% całej grupy, zarejestrowano 2014 szt., co przełożyło się na wzrost ich liczby o 41,5%. Autobusy, których przybyło 201 szt. i zmiana liczby ich rejestracji skoczyła do 128,4%, podciągnęły w górę wskaźnik procentowej zmiany dla całej grupy pojazdów użytkowych pow. 3,5t.

W pierwszej połowie 2015r. zarejestrowano 11 118 pojazdów użytkowych o DMC pow. 3,5t. W obu grupach składowych utrzymują się wzrosty. Samochodów ciężarowych przybyło od początku roku 10 189, czyli ponad jedną piątą więcej (22%) w skali roku i autobusów 929 szt. co zaprezentowało zmianę w tym czasie o 35,8%.

W grupie używanych pojazdów użytkowych o DMC pow. 3,5t sprowadzanych do Polski z zagranicy, w czerwcu br. przybyło 2 474 szt.. Czyli więcej o 10,6% niż przed rokiem. W całej grupie przybyło 2 231 samochodów ciężarowych (+11,9%) i 243 autobusy – dokładnie tyle samo co rok wcześniej (0%). W pierwszej połowie 2015r. zarejestrowano 15 982 używane pojazdy. Łączny rezultat przewyższa ubiegłoroczny uzyskany w tym samym czasie o 3,7%. Przewaga rejestracji pojazdów używanych nad liczbą wprowadzanych na rynek nowych w tym samym czasie, wyniosła 44%. Używanych ciężarówek wjechało do Polski 14 228 a autobusów 1754.

PIERWSZE REJESTRACJE NOWYCH POJAZDÓW UŻYTKOWYCH O DMC>3,5T						
	2015 Cze	2014 Cze	% zmiana r/r	2015 Sty - Cze	2014 Sty - Cze	% zmiana r/r
SAMOCZODY CIĘŻAROWE - RAZEM	2 014	1 423	41,5%	10 189	8 353	22,0%
samochody ciężarowe o DMC>3,5t*	441	346	27,5%	2 115	2 117	-0,1%
samochody specjalne o DMC>3,5t	43	20	115,0%	152	128	18,8%
ciągniki samochodowe*	1 530	1 057	44,7%	7 922	6 108	29,7%
AUTOBUSY - RAZEM	201	88	128,4%	929	684	35,8%
autobusy o DMC>3,5t	201	88	128,4%	929	684	35,8%
RAZEM POJAZDY UŻYTKOWE	2 215	1 511	46,6%	11 118	9 037	23,0%

*/ Nie uwzględniono rejestracji własnych marek krajowych producentów

Nowe samochody ciężarowe o DMC >3,5t

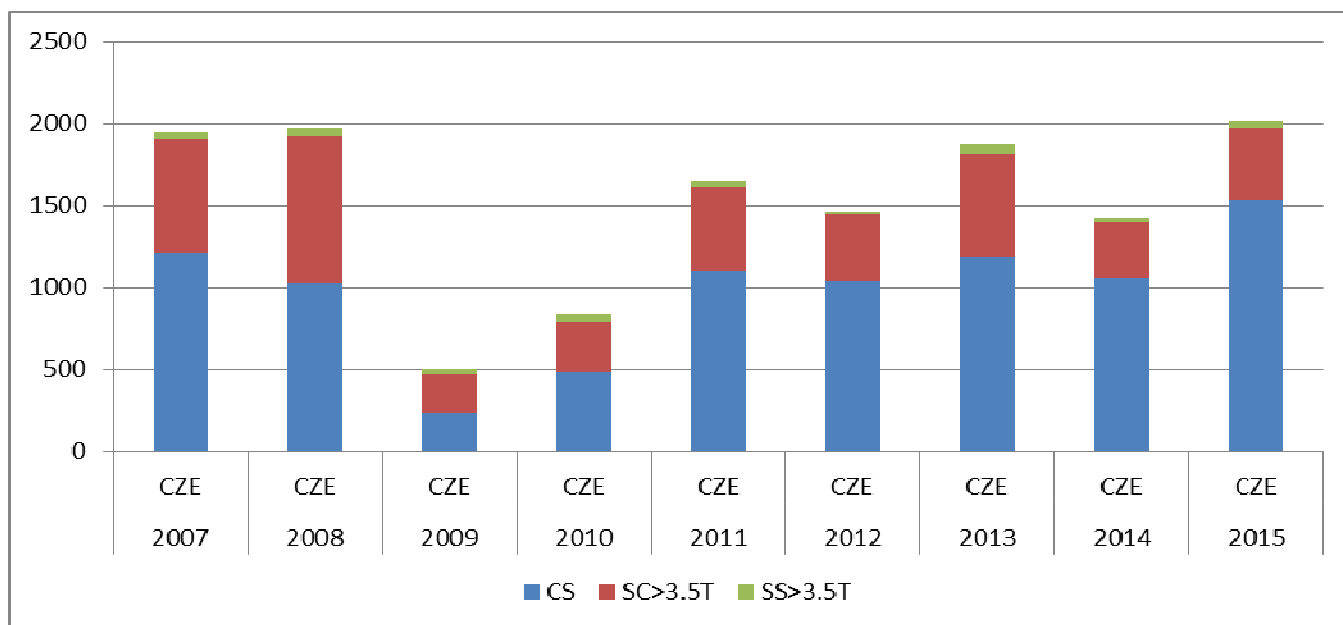
Piąty miesiąc z rzędu utrzymuje się, w grupie samochodów ciężarowych pow. 3,5t., wysoki, dwucyfrowy wzrost. W czerwcu br. zarejestrowano 2014 samochodów (+41,5% r/r), więcej o 591 szt. niż przed rokiem i więcej o 175 szt. (+9,5%) niż w maju br. Rezultat z ostatniego miesiąca przekroczył o ponad 2% poziom rekordowego do tej pory, czerwca z 2008 roku. Bardzo dobrze wypadają dostawy ciągników siodłowych, które ciągną całą grupę w górę, jak i ogólnie pojazdów najcięższych o DMC od 16t. Tych ostatnich przybyło w ostatnim miesiącu 1 825 (+47,7%) a wśród nich 1529 ciągników (+44,8%).



INFORMACJA PRASOWA
EMBARGO NA PUBLIKACJĘ DANYCH DO 7.07.2015 GODZ. 00:01

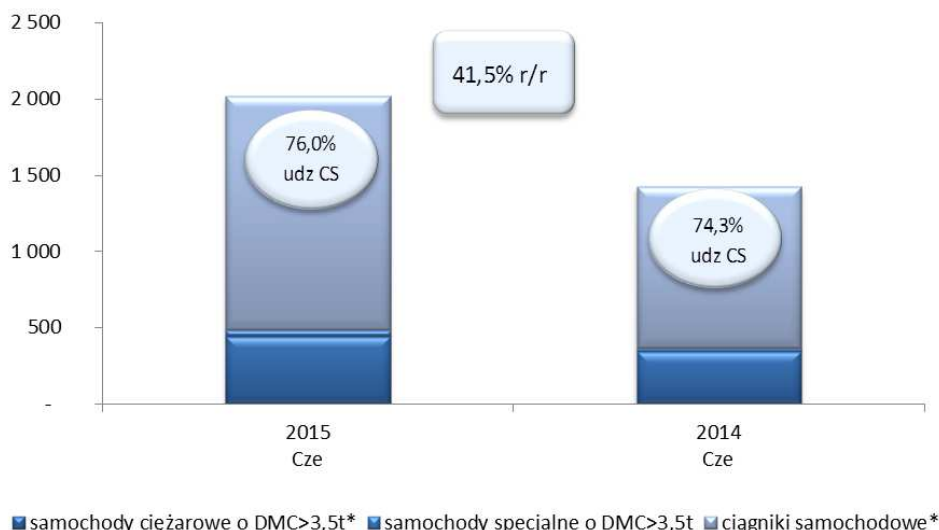
Warszawa, 6 lipca 2015

Pojazdy o tonażu poniżej 16t. skupiły zainteresowanie zbliżonej co przed rokiem liczby 185 nabywców (-1,1%).



W rankingu marek w grupie samochodów o DMC powyżej 3,5t pierwsze miejsce w czerwcu br. przypadło marce MAN, która zarejestrowała 410 nowych samochodów ciężarowych - ponad jedną piątą część rynku. Odnotowała imponującą zmianę w porównaniu rok do roku o 73%. Drugie miejsce przypadło marce DAF po rejestracjach 335 samochodów (+31,9% r/r). Trzecią pozycję zajęła najbardziej dynamiczna w czerwcu SCANIA (+79% r/r), po wydaniu 315 pojazdów. MERCEDES-BENZ (288) przesunął się na czwarte miejsce. Na piątym czerwec zakończyło VOLVO (276).

Rejestracje nowych samochodów ciężarowych o DMC > 3,5T



W pierwszej połowie 2015 roku zarejestrowano 10 189 pojazdów pow. 3,5t. Jest to poziom wyższy niż do czerwca ub.r. o ponad jedną piątą (+22,0%). Skumulowana różnica wynosi 1836szt. Na pierwsze miejsce wysunął się MAN (1814) i utrzymał swój udział w rynku sprzed roku (17,8%). Tuż za nim, tracąc 11 szt. do lidera, jest DAF (1803). Jego udział jest mniejszy zaledwie o 0,1 punktu procentowego. Trzecia na liście rankingowej SCANIA, która wydała 1712 samochodów, wypracowała 16,8% udział w rynku. MERCEDES-BENZ na czwartym miejscu dostarczył swoim klientom 1675 pojazdów a kolejny VOLVO 1523.



INFORMACJA PRASOWA

EMBARGO NA PUBLIKACJĘ DANYCH DO 7.07.2015 GODZ. 00:01

Warszawa, 6 lipca 2015

Rankingi dla samochodów ciężarowych o DMC \geq 16t

Od początku roku w grupie najcięższych pojazdów pierwszy jest DAF (1 767; +40,3%). Na drugim miejscu nadal SCANIA (1712; +38,6%). Na trzecim zmianę – MAN (1592; +42,5%) wyprzedził VOLVO (1519; +14,7%). MERCEDES-BENZ (1483; +10,7%) zakończył pierwsze półrocze na piątej pozycji.

Nowe samochody dostawcze o DMC \leq 3,5t

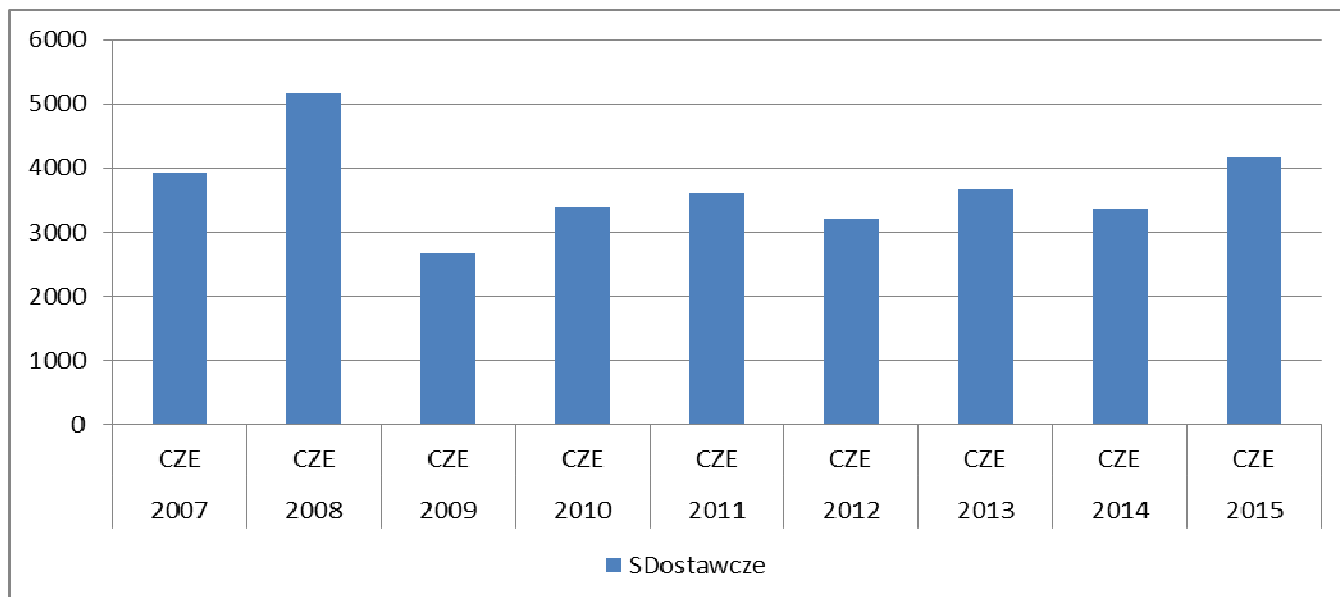
W grupie samochodów dostawczych do 3,5t utrzymuje się wysoka dynamika. W czerwcu br. zarejestrowano 4 164 samochody, więcej o 23,7% niż przed rokiem. Było to poziom nieznacznie niższy niż w maju br. (-1,2%; - 51szt). Od początku roku wydano 24 293 samochody dostawcze, tj. o 17,6% więcej niż w pierwszej połowie ub.r.

W czerwcu 2015r. wśród samochodów dostawczych w klasyfikacji marek dominuje Fiat z liczbą 976 wydanych pojazdów. Zajął 23,4% rynku i poprawił swoje rezultaty zarówno rok do roku (+31,7%), jak i miesiąc do miesiąca (+6,1%). Na drugim miejscu Renault zarejestrował 562 samochody dostawcze mimo, że był to słabszy rezultat niż przed rokiem (-8,3%) jak i miesiąc wcześniej (-8,0%). Trzeci znowu był Peugeot po rejestracji 398 pojazdów. Zwiększył wydania swoich dostawczych samochodów o 43,2% w porównaniu z czerwcem ub.r..

Kolejność po sześciu miesiącach to Fiat (5 516) z 22,7% udziałem, Renault (3 415) z 14,1% rynku i Ford (2489), który zwiększył swój udział do 10,3%.

Najpopularniejsze modele od początku roku to Ducato (3 740), Master (2 617), Daily (1 416), Boxer (1272) i Sprinter (1 179) i szósty Caddy (1 052).

(Uwaga ze względu na zmiany metodologiczne w prezentowaniu danych za lata 2014 i 2015 wynik końcowy w grupie samochodów dostawczych dla kilku marek, m.in. Fiat, Peugeot, Volkswagen w niewielkim stopniu nie są porównywalne)



Nowe autobusy o DMC $>$ 3,5T

W czerwcu wydano 201 nowych autobusów o DMC pow. 3,5t, więcej o 113 szt. 128,4% niż w czerwcu przed rokiem. Po raz drugi w tym roku, tempo wzrostu przekroczyło 100%. Poprzednio w styczniu zarejestrowano wzrost +177,4%, ale wówczas poziom rejestracji był blisko jedną trzecią niższy (147szt) niż w ostatnim miesiącu. Liczba rejestracji w czerwcu br. zdecydowanie przekroczyła ostatni czerwcowy rekord (154 szt) osiągnięty w 2008 roku. Od początku roku zarejestrowano 929 nowych autobusów o dmc pow. 3,5t, czyli więcej o 245 szt. (35,8%) niż w ciągu pierwszego półrocza 2014r. Wśród nich 559 o dmc 16t. lub więcej. W grupie najcięższych autobusów wzrost zbliżył się do 50% w skali roku.

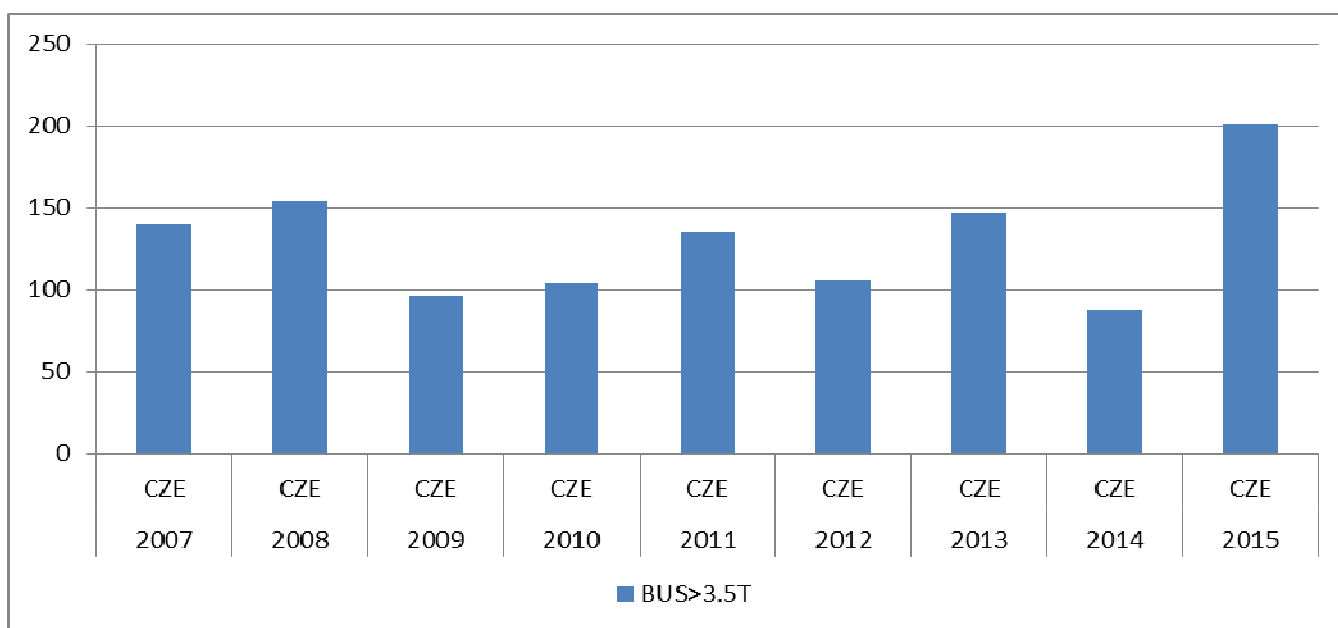


INFORMACJA PRASOWA

EMBARGO NA PUBLIKACJĘ DANYCH DO 7.07.2015 GODZ. 00:01

Warszawa, 6 lipca 2015

W rankingu marek po sześciu miesiącach na pierwszym miejscu MERCEDES-BENZ (344; +9,9%). Drugi podobnie jak w takim samym czasie przed rokiem – SOLARIS, który wydał 112 autobusów i zwiększył swoje wydania o 34,9% w skali roku. Na trzeciej pozycji jest MAN, który zarejestrował 99 autobusów, tj. ponad trzy razy więcej niż w pierwszym półroczu ub. roku. Na czwartym miejscu jest SCANIA z liczbą 61 wydanych autobusów, podczas gdy w tym czasie ub.r. miała tylko 4. Piąte miejsce przypada dla Forda po wydaniu 53 szt. Transitów w segmencie MINI. Wśród firm zabudowujących (łącznie dla różnych rodzajów podwozi) najwięcej zarejestrował MERCUS 93 szt. następnie HIGER 39 szt., M&P AUTO CUBY 31 szt i CMS-AUTO 30.



Polski Związek Przemysłu Motoryzacyjnego jest największą polską organizacją pracodawców branży motoryzacyjnej, zrzeszającą oficjalnych producentów i przedstawicieli producentów pojazdów samochodowych, autobusów, ciężarówek, samochodów osobowych i dostawczych a także motocykli, motorowerów oraz producentów nadwozi w Polsce.

Jako członek Europejskiego Stowarzyszenia Producentów Pojazdów ACEA oraz Europejskiego Stowarzyszenia Producentów Motocykli ACEM, PZPM reprezentuje interesy firm członkowskich w organach Unii Europejskiej.

■ All Ride Moto ■ Alu Trans System ■ BMW Polska ■ Carpol ■ Citroën Polska ■ DAF Trucks Polska ■ FCA Poland ■ Ford Polska ■ General Motors Poland ■ Gruau Polska ■ Harley-Davidson C&EE ■ Honda Poland ■ Hyundai Motor Poland ■ Isuzu Automotive Polska ■ Italmoto ■ Iveco Poland ■ JLR Polska ■ KIA Motors Polska ■ KTM C&EE ■ Man Truck & Bus ■ Mazda Motor Logistics Europe ■ Mercedes-Benz Polska ■ MMC Car Poland ■ Moto Wektor ■ MR Auto ■ Nexteer Automotive Poland ■ Nissan SC&EE ■ Peugeot Polska ■ Polonia Cup ■ Renault Polska ■ Scania Polska ■ Ssangyong Motors Polska ■ Subaru Import Polska ■ Suzuki Motor Poland ■ The European Van Company ■ Toyota Motor Poland ■ Tramp ■ Valeo Autosystemy ■ Volkswagen Group Polska ■ Volkswagen Poznań ■ Volvo Auto Polska ■ Volvo Polska ■ Wielton ■ Yamaha Motor Polska ■ ZIPP



INFORMACJA PRASOWA
EMBARGO NA PUBLIKACJĘ DANYCH DO 7.07.2015 GODZ. 00:01

Warszawa, 6 lipca 2015

Pierwsze rejestracje NOWYCH samochodów ciężarowych o DMC>3,5T, udział w rynku %

First Registrations of NEW Commercial Vehicles, GVW>3.5T, Market Share %

Sztuki / Units

Pozycja No.	Marka Make	Czerwiec June					Maj May		Rok narastająco Styczeń - Czerwiec YTD January - June				
		2015		2014		Zmiana % r/r	2015 Ogółem Total	Cze/Maj Zmiana % Jun/May Ch %	2015		2014		Zmiana % r/r Change % y/y
		Ogółem Total	Udział % Mkt shr	Ogółem Total	Udział % Mkt shr	Change % y/y			Ogółem Total	Udział % Mkt shr	Ogółem Total	Udział % Mkt shr	
1	MAN	410	20,36%	237	16,65%	73,0%	351	16,8%	1814	17,80%	1486	17,79%	22,1%
2	DAF	335	16,63%	254	17,85%	31,9%	290	15,5%	1803	17,70%	1306	15,64%	38,1%
3	SCANIA	315	15,64%	176	12,37%	79,0%	298	5,7%	1712	16,80%	1235	14,79%	38,6%
4	MERCEDES-BENZ	288	14,30%	223	15,67%	29,1%	323	-10,8%	1675	16,44%	1533	18,35%	9,3%
5	VOLVO	276	13,70%	286	20,10%	-3,5%	244	13,1%	1523	14,95%	1335	15,98%	14,1%
6	IVECO	245	12,16%	151	10,61%	62,3%	217	12,9%	1027	10,08%	964	11,54%	6,5%
7	RENAULT	132	6,55%	86	6,04%	53,5%	104	26,9%	572	5,61%	452	5,41%	26,5%
RAZEM / Sub Total 1-7		2001	99,35%	1413	99,30%	41,6%	1827	9,5%	10126	99,38%	8311	99,50%	21,8%
Pozostałe / Others		13	0,65%	10	0,70%	30,0%	12	8,3%	63	0,62%	42	0,50%	50,0%
OGÓŁEM / TOTAL		2014	100%	1423	100%	41,5%	1839	9,5%	10189	100%	8353	100%	22,0%

* Źródło: analizy PZPM na podstawie CEP (MSW)

Pierwsze rejestracje NOWYCH samochodów ciężarowych o DMC>3,5T, udział w rynku %

First Registrations of NEW Commercial Vehicles, GVW>3.5T, Market Share %

Sztuki / Units

Segment Segment	Marka Make	Czerwiec June					Maj May		Rok narastająco Styczeń - Czerwiec YTD January - June				
		2015		2014		Zmiana % r/r	2015 Ogółem Total	Cze/Maj Zmiana % Jun/May Ch %	2015		2014		Zmiana % r/r Change % y/y
		Ogółem Total	Udział % Mkt shr	Ogółem Total	Udział % Mkt shr	Change % y/y			Ogółem Total	Udział % Mkt shr	Ogółem Total	Udział % Mkt shr	
	IVECO	103	55,68%	70	37,43%	47,1%	78	32,1%	439	45,54%	410	38,07%	7,1%
	MAN	29	15,68%	66	35,29%	-56,1%	38	-23,7%	220	22,82%	369	34,26%	-40,4%
	MERCEDES-BENZ	26	14,05%	30	16,04%	-13,3%	23	13,0%	192	19,92%	189	17,55%	1,6%
	DAF	5	2,70%	7	3,74%	-28,6%	7	-28,6%	33	3,42%	47	4,36%	-29,8%
	RENAULT	13	7,03%	3	1,60%	333,3%	3	333,3%	28	2,90%	22	2,04%	27,3%
	MITSUBISHI FUSO	3	1,62%	7	3,74%	-57,1%	2	50,0%	26	2,70%	16	1,49%	62,5%
	VOLKSWAGEN	1	0,54%	1	0,53%		3	-66,7%	7	0,73%	8	0,74%	-12,5%
	Pozostałe / Others	5	2,70%	3	1,60%	66,7%	7	4,43%	19	1,97%	16	1,49%	18,8%
3.5T<DMC<16T	OGÓŁEM / TOTAL	185	100%	187	100%	-1,1%	158	17,1%	964	100%	1077	100,0%	-10,5%
	DAF	329	18,03%	247	19,98%	33,2%	282	16,7%	1767	19,17%	1259	17,32%	40,3%
	SCANIA	315	17,26%	176	14,24%	79,0%	298	5,7%	1712	18,57%	1235	16,99%	38,6%
	MAN	380	20,82%	171	13,83%	122,2%	313	21,4%	1592	17,27%	1117	15,37%	42,5%
	VOLVO	276	15,12%	283	22,90%	-2,5%	243	13,6%	1519	16,48%	1324	18,21%	14,7%
	MERCEDES-BENZ	262	14,36%	193	15,61%	35,8%	300	-12,7%	1483	16,09%	1340	18,43%	10,7%
	IVECO	140	7,67%	81	6,55%	72,8%	139	0,7%	586	6,36%	553	7,61%	6,0%
	RENAULT	119	6,52%	83	6,72%	43,4%	101	17,8%	544	5,90%	429	5,90%	26,8%
	Pozostałe / Others	4	0,22%	2	0,16%	100,0%	4	0,0%	15	0,16%	12	0,17%	25,0%
DMC>=16T	OGÓŁEM / TOTAL	1825	100%	1236	100%	47,7%	1680	8,6%	9218	100%	7269	100,0%	26,8%
INNE / OTHERS	OGÓŁEM / TOTAL	4	100%	0	0%		1	300,0%	7	100%	7	100,0%	0,0%
OGÓŁEM / TOTAL		2014	100%	1423	100%	41,5%	1839	9,5%	10189	100%	8353	100%	22,0%

* Źródło: analizy PZPM na podstawie CEP (MSW)

*/nie uwzględniono rejestracji własnych marek krajowych producentów



INFORMACJA PRASOWA
EMBARGO NA PUBLIKACJĘ DANYCH DO 7.07.2015 GODZ. 00:01

Warszawa, 6 lipca 2015

Pierwsze rejestracje NOWYCH samochodów ciężarowych o DMC>3,5T, udział w rynku %

First Registrations of NEW Commercial Vehicles, GVW>3.5T, Market Share %

Sztuki / Units

Segment Segment	Marka Make	Czerwiec June					Maj May		Rok narastająco Styczeń - Czerwiec YTD January - June				
		2015		2014		Zmiana % r/r	2015 Ogółem Total	Cze/Maj Zmiana % Jun/May Ch %	2015		2014		Zmiana % r/r
		Ogółem Total	Udział % Mkt shr	Ogółem Total	Udział % Mkt shr	Change % y/y			Ogółem Total	Udział % Mkt shr	Ogółem Total	Udział % Mkt shr	Change % y/y
	MERCEDES-BENZ	10	34,48%	6	42,86%	66,7%	9	11,1%	59	48,36%	53	44,92%	11,3%
	IVECO	11	37,93%	5	35,71%	120,0%	3	266,7%	41	33,61%	51	43,22%	-19,6%
	VOLKSWAGEN	1	3,45%	1	7,14%		3	-66,7%	7	5,74%	8	6,78%	-12,5%
	FORD	1	3,45%						6	4,92%			
	RENAULT	4	13,79%	1	7,14%	300,0%			5	4,10%	4	3,39%	25,0%
	FIAT	1	3,45%				1		2	1,64%	1	0,85%	100,0%
	OPEL	1	3,45%						1	0,82%			
	Pozostałe / Others	0	0,00%	1	7,14%	-100,0%	1	5,88%	1	0,82%	1	0,85%	0,0%
DMC<=6T	OGÓŁEM / TOTAL	29	100%	14	100%	107,1%	17	70,6%	122	100%	118	100%	3,4%
	MAN	409	20,65%	237	16,82%	72,6%	351	16,5%	1812	18,01%	1486	18,06%	21,9%
	DAF	334	16,86%	253	17,96%	32,0%	289	15,6%	1800	17,89%	1305	15,86%	37,9%
	SCANIA	315	15,90%	176	12,49%	79,0%	298	5,7%	1712	17,02%	1235	15,01%	38,6%
	MERCEDES-BENZ	278	14,03%	217	15,40%	28,1%	314	-11,5%	1616	16,06%	1476	17,94%	9,5%
	VOLVO	276	13,93%	286	20,30%	-3,5%	244	13,1%	1523	15,14%	1334	16,21%	14,2%
	IVECO	232	11,71%	146	10,36%	58,9%	214	8,4%	984	9,78%	912	11,08%	7,9%
	RENAULT	128	6,46%	85	6,03%	50,6%	104	23,1%	567	5,64%	447	5,43%	26,8%
	Pozostałe / Others	9	0,45%	9	0,64%	0,0%	8	12,5%	47	0,47%	33	0,40%	42,4%
DMC>6T	OGÓŁEM / TOTAL	1981	100%	1409	100%	40,6%	1822	8,7%	10061	100%	8228	100%	22,3%
INNE / OTHERS	OGÓŁEM / TOTAL	4	100%	0	100%		0		6	100%	7	100%	-14,3%
	OGÓŁEM / TOTAL	2014	100%	1423	100%	41,5%	1839	10%	10189	100%	8353	100%	22,0%

* Źródło: analizy PZPM na podstawie CEP (MSW)

Pierwsze rejestracje NOWYCH ciągników samochodowych o DMC>3,5T, udział w rynku %

First Registrations of NEW Road Tractors, GVW>3.5T, Market Share %

Sztuki / Units

Segment Segment	Marka Make	Czerwiec June					Maj May		Rok narastająco Styczeń - Czerwiec YTD January - June				
		2015		2014		Zmiana % r/r	2015 Ogółem Total	Cze/Maj Zmiana % Jun/May Ch %	2015		2014		Zmiana % r/r
		Ogółem Total	Udział % Mkt shr	Ogółem Total	Udział % Mkt shr	Change % y/y			Ogółem Total	Udział % Mkt shr	Ogółem Total	Udział % Mkt shr	Change % y/y
DMC<=6T	OGÓŁEM / TOTAL												
	DAF	282	18,43%	227	21,48%	24,2%	265	6,4%	1605	20,26%	1112	18,21%	44,3%
	MAN	307	20,07%	136	12,87%	125,7%	285	7,7%	1393	17,58%	892	14,60%	56,2%
	SCANIA	264	17,25%	125	11,83%	111,2%	233	13,3%	1383	17,46%	982	16,08%	40,8%
	MERCEDES-BENZ	212	13,86%	160	15,14%	32,5%	277	-23,5%	1296	16,36%	1137	18,61%	14,0%
	VOLVO	240	15,69%	258	24,41%	-7,0%	215	11,6%	1256	15,85%	1116	18,27%	12,5%
	IVECO	118	7,71%	70	6,62%	68,6%	118	0,0%	506	6,39%	480	7,86%	5,4%
	RENAULT	107	6,99%	80	7,57%	33,8%	82	30,5%	482	6,08%	388	6,35%	24,2%
	Pozostałe / Others	0	0,00%	1	0,09%	-100,0%	1	-100,0%	1	0,01%	1	0,02%	0,0%
DMC>6T	OGÓŁEM / TOTAL	1530	100%	1057	100%	44,7%	1476	3,7%	7922	100%	6108	100%	29,7%
	OGÓŁEM / TOTAL	1530	100%	1057	100%	44,7%	1476	3,7%	7922	100%	6108	100%	29,7%

* Źródło: analizy PZPM na podstawie CEP (MSW)

* /nie uwzględniono rejestracji własnych marek krajowych producentów



INFORMACJA PRASOWA
EMBARGO NA PUBLIKACJĘ DANYCH DO 7.07.2015 GODZ. 00:01

Warszawa, 6 lipca 2015

Pierwsze rejestracje NOWYCH autobusów o DMC>3,5T, udział w rynku %

First Registrations of NEW Buses, GVW>3.5T, Market Share %

Sztuki / Units

Pozycja Nb.	Marka Make	Czerwiec June					Maj May		Rok narastająco Styczeń - Czerwiec YTD January - June				
		2015		2014		Zmiana % r/r	2015 Ogółem Total	Cze/Maj Zmiana % Jun/May Ch %	2015		2014		Zmiana % r/r Change % Y/Y
		Ogółem	Udział %	Ogółem	Udział %	Change % y/y			Ogółem	Udział %	Ogółem	Udział %	
		Total	Mkt shr	Total	Mkt shr		% y/y	Total	Mkt shr	Total	Mkt shr		
1	MERCEDES-BENZ	52	25,87%	42	47,73%	23,8%	61	-14,8%	344	37,03%	313	45,76%	9,9%
2	SOLARIS	35	17,41%	6	6,82%	483,3%	2	1650,0%	112	12,06%	83	12,13%	34,9%
3	MAN	38	18,91%	2	2,27%	1800,0%	21	81,0%	99	10,66%	31	4,53%	219,4%
4	SCANIA	6	2,99%				23	-73,9%	61	6,57%	4	0,58%	1425,0%
5	FORD	6	2,99%	1	1,14%	500,0%	17	-64,7%	53	5,71%	1	0,15%	5200,0%
RAZEM / Sub Total 1-5		137	68,16%	51	57,95%	168,6%	124	73,81%	669	72,01%	432	63,16%	54,9%
Pozostałe / Others		64	31,84%	37	42,05%	73,0%	44	45,5%	260	27,99%	252	36,84%	3,2%
OGÓŁEM / TOTAL		201	100%	88	100%	128,4%	168	19,6%	929	100%	684	100%	35,8%

* Źródło: analizy PZPM na podstawie CEP (MSW)

** Dane zawierają zabudowy krajowych producentów na podwoziu Mercedes-Benz

*** Nie uwzględniono rejestracji własnych marek krajowych producentów

Pierwsze rejestracje NOWYCH samochodów dostawczych o DMC<=3,5T, udział w rynku %

First Registrations of NEW Light Commercial Vehicles up to 3.5T, Market Share %

Sztuki / Units

Pozycja Nb.	Marka Make	Czerwiec June					Maj May		Rok narastająco Styczeń - Czerwiec YTD January - June				
		2015		2014		Zmiana % r/r	2015 Ogółem Total	Cze/Maj Zmiana % Jun/May Ch %	2015		2014		Zmiana % r/r Change % Y/Y
		Ogółem	Udział %	Ogółem	Udział %	Change % y/y			Ogółem	Udział %	Ogółem	Udział %	
		Total	Mkt shr	Total	Mkt shr		% y/y	Total	Mkt shr	Total	Mkt shr		
1	FIAT	976	23,44%	741	22,01%	31,7%	920	6,1%	5516	22,71%	5045	24,42%	9,3%
2	RENAULT	562	13,50%	613	18,21%	-8,3%	611	-8,0%	3415	14,06%	3005	14,55%	13,6%
3	FORD	390	9,37%	307	9,12%	27,0%	384	1,6%	2489	10,25%	1769	8,56%	40,7%
4	PEUGEOT	399	9,58%	278	8,26%	43,5%	424	-5,9%	2312	9,52%	2269	10,98%	1,9%
5	VOLKSWAGEN	370	8,89%	191	5,67%	93,7%	399	-7,3%	2287	9,41%	1385	6,70%	65,1%
6	MERCEDES-BENZ	284	6,82%	244	7,25%	16,4%	254	11,8%	1687	6,94%	1570	7,60%	7,5%
7	CITROEN	246	5,91%	230	6,83%	7,0%	257	-4,3%	1611	6,63%	1507	7,29%	6,9%
8	IVECO	286	6,87%	231	6,86%	23,8%	283	1,1%	1418	5,84%	924	4,47%	53,5%
9	OPEL	164	3,94%	89	2,64%	84,3%	283	-42,0%	1038	4,27%	585	2,83%	77,4%
10	DACIA	178	4,27%	182	5,41%	-2,2%	163	9,2%	985	4,05%	821	3,97%	20,0%
11	SKODA	83	1,99%	54	1,60%	53,7%	83		445	1,83%	407	1,97%	9,3%
12	TOYOTA	63	1,51%	26	0,77%	142,3%	59	6,8%	413	1,70%	400	1,94%	3,3%
13	NISSAN	55	1,32%	41	1,22%	34,1%	37	48,6%	207	0,85%	224	1,08%	-7,6%
14	ISUZU	24	0,58%	9	0,27%	166,7%	16	50,0%	121	0,50%	114	0,55%	6,1%
15	HYUNDAI	20	0,48%	83	2,47%	-75,9%	3	566,7%	91	0,37%	337	1,63%	-73,0%
RAZEM 1-15		4100	98,46%	3319	98,60%	23,5%	4176	-1,82%	24035	98,94%	20362	98,56%	18,0%
Pozostałe / Others		64	1,54%	47	1,40%	36,2%	39	64,1%	258	1,06%	297	1,44%	-13,1%
OGÓŁEM / TOTAL		4164	100%	3366	100%	23,7%	4215	-1,2%	24293	100%	20659	100%	17,6%

* Źródło: analizy PZPM na podstawie CEP (MSW)

**pozycja w latach 2009-2011 oraz od stycznia do czerwca 2014 nie zawiera tzw. samochodów z kratką o liczbie miejsc siedzących 4-5 wyróżnionych przez PZPM w grupie samochodów ciężarowych.