



**INFORMACJA PRASOWA**

**EMBARGO NA PUBLIKACJĘ DANYCH DO 7.10.2015 GODZ. 00:01**

Warszawa, 6 października 2015

**Pierwsze rejestracje pojazdów użytkowych pow. 3,5t  
wrzesień 2015**

**Wstępne analizy PZPM na podstawie danych Centralnej Ewidencji Pojazdów (MSW)**

**Rejestracje nowych pojazdów użytkowych: wrzesień +26,1%; styczeń – wrzesień: +24,5%.**

**W ostatnim miesiącu zarejestrowano 2 364 nowe pojazdy użytkowe o DMC pow. 3,5t. Tak dobry rezultat września, kiedy został przekroczony poziom 2 tys. ostatnio miał miejsce w 2007 roku. Dwucyfrowe tempo wzrostu dyktowała grupa samochodów ciężarowych (+28,1%), autobusy (-7,5%) nieznacznie hamowały łączny rezultat.** Razem na drogi wyjechało więcej o ponad 1/4 (26,1%) pojazdów niż we wrześniu przed rokiem i więcej o 1/2 niż sierpniu. Samochodów ciężarowych zarejestrowano 2 266 szt., co przełożyło się na wzrost ich liczby o 28,1%. Jest to w tym roku najwyższy miesięczny rezultat. Drugi pod względem wolumenu przypadł w czerwcu (2 014 szt.). Poziom rejestracji autobusów był poniżej średniej z tego roku. Przybyło ich 98 szt. i było to mniej o 7,5% niż we wrześniu ub.r. i podobnie jak rok temu mniej niż przed miesiącem o 17 szt. (-14,8% m/m).

Od początku 2015r. zarejestrowano 16 895 pojazdów użytkowych o DMC pow. 3,5t. W obu grupach składowych utrzymują się wzrosty. Samochodów ciężarowych przybyło od początku roku 15 662, czyli o jedną czwartą więcej (25,7%) w skali roku a autobusów 1 233 szt. co zaprezentowało zmianę o +11%.

**W grupie używanych pojazdów użytkowych o DMC pow. 3,5t** sprowadzanych do Polski z zagranicy, we wrześniu br. przybyło 2 761 szt., więcej o +4,9% niż przed rokiem i więcej niż przed miesiącem o 14,9% (+358 szt.). W całej grupie przybyło 2 365 samochodów ciężarowych (+4,9% r/r) i 396 autobusów (+4,5%). Od początku 2015r. zarejestrowano 23 494 używane pojazdy. Łączny rezultat przewyższa ubiegłoroczny uzyskany w tym samym czasie o 3,9%. Używanych ciężarówek wjechało do Polski 20 620 (+4,2%) a autobusów 2 874 (+1,4%). Przewaga w tym roku rejestracji pojazdów używanych nad liczbą wprowadzanych na rynek nowych w tym samym czasie, wynosi 39,1%.

PIERWSZE REJESTRACJE NOWYCH POJAZDÓW UŻYTKOWYCH O DMC>3,5T						
	2015 Wrz	2014 Wrz	% zmiana r/r	2015 Sty - Wrz	2014 Sty - Wrz	% zmiana r/r
SAMOCCHODY CIĘŻAROWE - RAZEM	2 266	1 769	28,1%	15 662	12 459	25,7%
samochody ciężarowe o DMC>3,5t*	441	353	24,9%	3 347	3 093	8,2%
samochody specjalne o DMC>3,5t	109	68	60,3%	403	259	55,6%
ciągniki samochodowe*	1 716	1 348	27,3%	11 912	9 107	30,8%
AUTOBUSY - RAZEM	98	106	-7,5%	1 233	1 111	11,0%
autobusy o DMC>3,5t	98	106	-7,5%	1 233	1 111	11,0%
<b>RAZEM POJAZDY UŻYTKOWE</b>	<b>2 364</b>	<b>1 875</b>	<b>26,1%</b>	<b>16 895</b>	<b>13 570</b>	<b>24,5%</b>

\*/ Nie uwzględniono rejestracji własnych marek krajowych producentów

**Nowe samochody ciężarowe o DMC >3,5t**

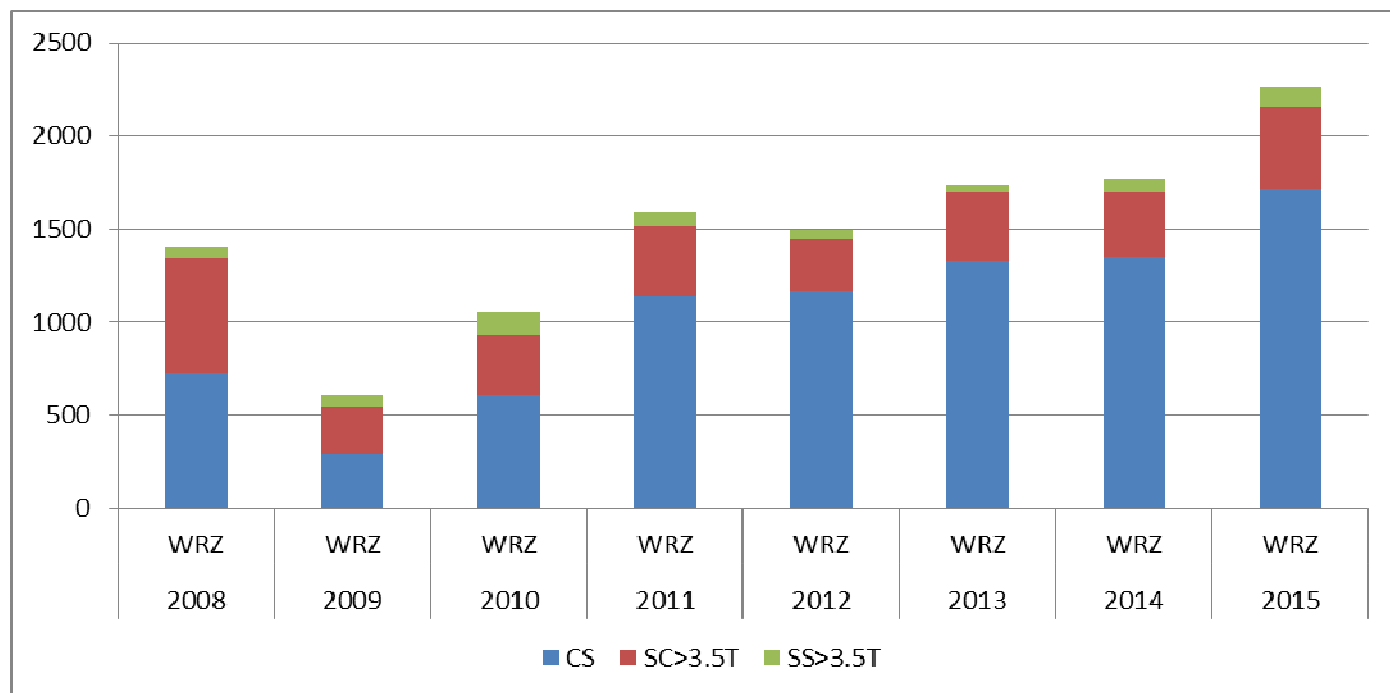
Wrzesień br. to kolejny - ósmy miesiąc z rzędu, wysokiego, dwucyfrowego wzrostu liczby rejestracji w grupie nowych samochodów ciężarowych pow. 3,5t.. W ostatnim miesiącu zarejestrowano 1 448 samochodów (+28,1% r/r), to więcej o 497 szt. niż przed rokiem i 818 (+56,5%) niż w sierpniu b.r. W całej grupie wyjątkowo dobrze wypadają dostawy ciągników. Przybyło ich 1 716 i jest to trzeci miesięczny rezultat po październiku i grudniu 2013r. kiedy zarejestrowano ich 1806 i 1939 szt. Dobra sytuacja na rynków ciągników decyduje też o dobrych wynikach



**INFORMACJA PRASOWA**  
**EMBARGO NA PUBLIKACJĘ DANYCH DO 7.10.2015 GODZ. 00:01**

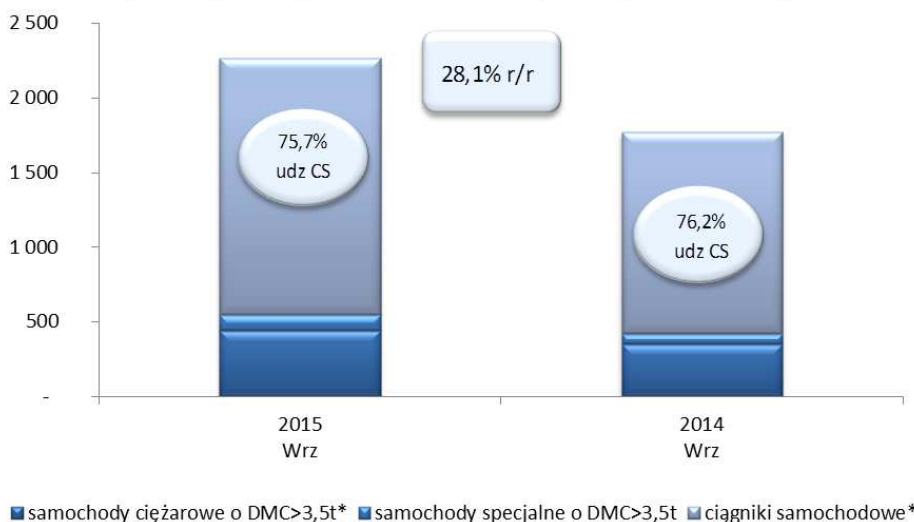
Warszawa, 6 października 2015

wszystkich pojazdów najcięższych o DMC od 16t.. Ich rejestracje w ostatnim miesiącu wyniosły 2 061 szt. i reprezentowały wzrost o 33,5% w porównaniu do września ub.r. i 61% do sierpnia br. Pojazdy o tonażu poniżej 16t. skupiły zainteresowanie 202 nabywców (-9,8%).



**W rankingu marek w grupie samochodów o DMC powyżej 3,5t** na pierwszym miejscu we wrześniu br. pozostał MERCEDES-BENZ, który zarejestrował 457 nowych samochodów ciężarowych. Było to więcej o 12,8% niż przed rokiem i jednocześnie więcej niż przed miesiącem o 46%. Drugie miejsce utrzymał DAF rejestrując 403 samochody (+31,7% r/r) a trzecie MAN wydając 382 pojazdy (+33,6%). Z czwartą lokatą zakończyła miesiąc SCANIA, która dostarczyła klientom 353 samochody o 1/2 więcej niż rok wcześniej (+52,2%) i aż 2,5 razy niż w sierpniu. Piąte miejsce przypadło VOLVO (319; +36,9%).

**Rejestracje nowych samochodów ciężarowych o DMC > 3,5T**



**Od początku 2015 roku** zarejestrowano 15 662 pojazdy pow. 3,5t. Jest to poziom wyższy o jedną czwartą (+25,7%) niż w ciągu trzech kwartałów ub.r. Skumulowana różnica wynosi 3 203 szt. Na pierwszym miejscu



### INFORMACJA PRASOWA

**EMBARGO NA PUBLIKACJĘ DANYCH DO 7.10.2015 GODZ. 00:01**

Warszawa, 6 października 2015

utrzymuje się MAN, który zarejestrował 2 821 szt. czyli wydał więcej o 29,9% niż w tym samym czasie ub.r. Za nim jest DAF, który dostarczył klientom 2 819 szt.. Dzieli go od lidera zaledwie 3 pojazdy. Tempo wzrostu obu tych marek (MAN +29,9% i DAF 33,3%) przewyższa osiągnięte średnio dla całego rynku (+25,7%). Trzeci na liście rankingowej jest MERCEDES-BENZ z rezultatem 2 643 samochodów. Jego dynamika jest poniżej tempa rynkowego (+10,4%). SCANIA zajmuje czwarte miejsce. Od początku roku zarejestrowała 2 448 samochodów, więcej o 34,6% niż przed rokiem. Piąte należy niezagrożenie do VOLVO (2 225szt. +20,2%).

#### Rankingi dla samochodów ciężarowych o DMC $\geq$ 16t

Od początku roku w grupie najcięższych pojazdów pierwszy jest DAF (2 761; +34,6%). Drugie miejsce utrzymuje MAN (2 483; +50,5%). SCANIA na trzecim (2 448; +34,6%). Na czwartym MERCEDES-BENZ (2 329; +11,4%) i za nim VOLVO (2 221; +20,9%).

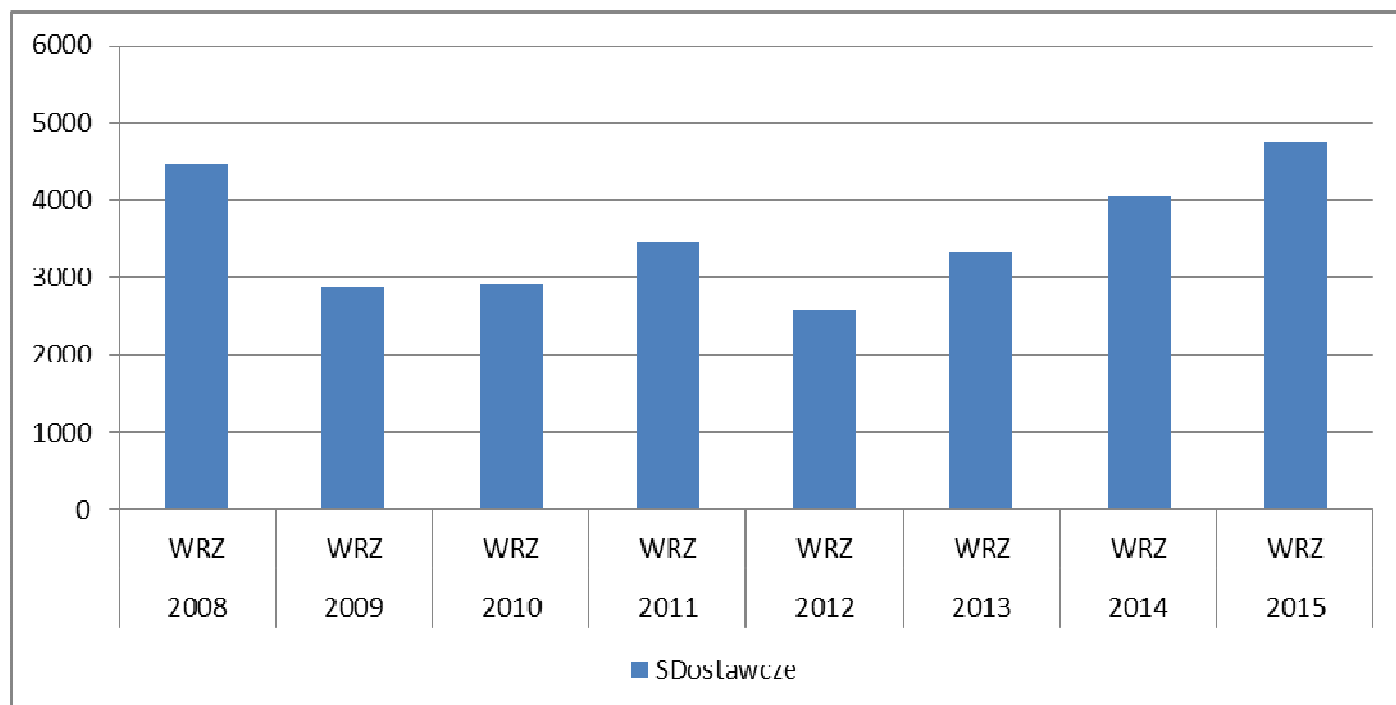
#### Nowe samochody dostawcze o DMC $\leq$ 3,5t

W grupie samochodów dostawczych do 3,5t w sierpniu br. zarejestrowano 4 762 samochody. Tempo wzrostu rok do roku, po dwóch miesiącach spokojniejszego wzrostu w czasie wakacyjnych miesięcy (+7,4 i 6,8%), wróciło do dwucyfrowego wymiaru i wyniosło 17,6%. Rejestracje w ostatnim miesiącu były też o jedną trzecią (+33,3% m/m) wyższe niż w sierpniu. Od początku roku wydano klientom 36 971 samochodów dostawczych, tj. o 15,2% więcej niż w analogicznym czasie ub.r.

We wrześniu 2015r. wśród samochodów dostawczych w klasyfikacji marek bez zmian - dominuje Fiat, który po raz drugi w tym roku ( w marcu – 1078szt.) wydał ponad 1000 pojazdów (1066). Zajął 22,4% rynku ale jego tempo wzrostu było umiarkowane (+4,2%) w porównaniu z dynamicznym w tym roku (+17,6%) całym rynkiem samochodów dostawczych. Na drugim miejscu ponownie jest Renault z liczbą 730 zarejestrowanych samochodów dostawczych. Wzrost sprzedaży tej marki wyniósł 22,9% r/r. Trzeci zakończył miesiąc Peugeot z rezultatem 503 zarejestrowanych pojazdów. Wypracował najwyższy wzrost (+45,4%) rok do roku wśród pierwszych pięciu marek. Kolejność marek po dziewięciu miesiącach jest taka sama jak była we wrześniu. Pierwszy jest Fiat (8 391) z 22,7% udziałem, drugi Renault (5 259) z 14,2% rynku i trzeci jest Peugeot (3 710) z udziałem 10,0%. Tuż za nim jest Ford (3 629), który nieznacznie zwiększył swój udział sprzed roku do 9,8%.

Najpopularniejsze modele od początku roku to Ducato (5695), Master (4157), Daily (2219), Boxer (2112) i Sprinter (1708) i szósty Dokker (1473). Dalej Partner (1390) i Caddy (1345).

*(Uwaga ze względu na zmiany metodologiczne w prezentowaniu danych za lata 2014 i 2015 wynik końcowy w grupie samochodów dostawczych dla kilku marek, m.in. Fiat, Peugeot, Volkswagen w niewielkim stopniu nie są porównywalne)*





**INFORMACJA PRASOWA**

**EMBARGO NA PUBLIKACJĘ DANYCH DO 7.10.2015 GODZ. 00:01**

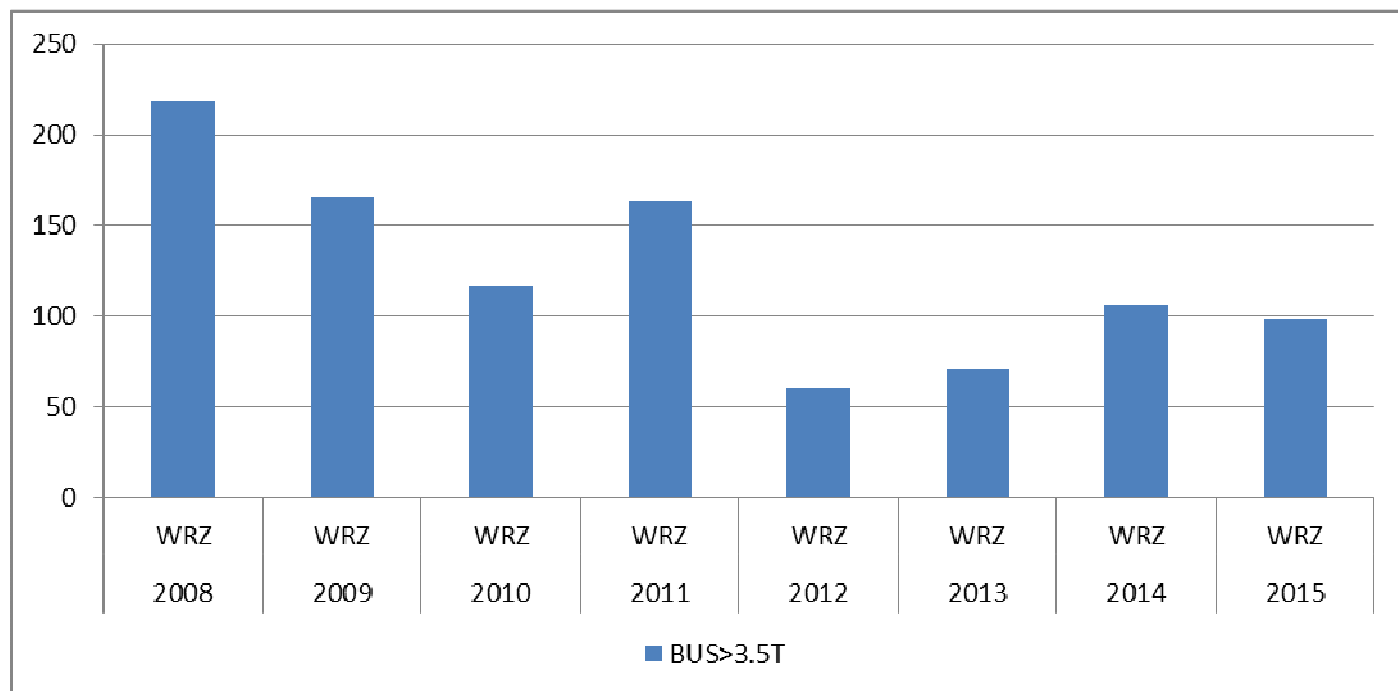
Warszawa, 6 października 2015

**Nowe autobusy o DMC>3,5T**

Poziom rejestracji autobusów we wrześniu był poniżej średniej z tego roku. Przybyło ich 98 szt. i było to mniej o 7,5% niż w analogicznym miesiącu ub.r. Podobnie jak rok temu było to mniej niż przed miesiącem (-17 szt. -14,8% m/m).

Od początku roku zarejestrowano 1 233 nowe autobusy o DMC pow. 3,5t, czyli więcej o 122 szt. (11%) niż w ciągu pierwszych trzech kwartałów 2014r. Wśród nich 697 o DMC 16t. lub większej. W grupie najcięższych autobusów, wzrost wyniósł 11,7% w skali roku.

W rankingu marek po trzech kwartałach na pierwszym miejscu MERCEDES-BENZ (461; -0,9%). Drugi podobnie jak w takim samym czasie przed rokiem – SOLARIS, który wydał 145 autobusów. Wiąże się to jednak ze spadkiem o 11% w skali roku. Na trzeciej pozycji jest MAN, który zarejestrował 127 autobusów, tj. więcej o 209,8% niż w tym samym czasie ub. roku. Na czwartym miejscu jest FORD wydając 73 pojazdy zwiększył swoje rezultaty sprzed roku o 305,6%. Następna jest SCANIA i SOR liczbą 61 wydanych autobusów. Wśród firm zabudowujących (łącznie dla różnych rodzajów podwozi) najwięcej zarejestrował MERCUS 133 szt. następnie HIGER i CMS-AUTO po 39 szt. Po nich BUS-PRESTIGE i AUTO CUBY po 37 szt.



**Polski Związek Przemysłu Motoryzacyjnego** jest największą polską organizacją pracodawców branży motoryzacyjnej, zrzeszającą oficjalnych producentów i przedstawicieli producentów pojazdów samochodowych, autobusów, ciężarówek, samochodów osobowych i dostawczych a także motocykli, motorowerów oraz producentów nadwozi w Polsce.

Jako członek Europejskiego Stowarzyszenia Producentów Pojazdów ACEA oraz Europejskiego Stowarzyszenia Producentów Motocykli ACEM, PZPM reprezentuje interesy firm członkowskich w organach Unii Europejskiej.

- All Ride Moto ■ Alu Trans System ■ BMW Polska ■ Carpol ■ Citroën Polska ■ DAF Trucks Polska ■ FCA Poland ■ Ford Polska
- General Motors Poland ■ Gruau Polska ■ Harley-Davidson C&EE ■ Honda Poland ■ Hyundai Motor Poland ■ Isuzu Automotive Polska
- Italmoto ■ Iveco Poland ■ JLR Polska ■ KIA Motors Polska ■ KTM C&EE ■ Man Truck & Bus ■ Mazda Motor Logistics Europe
- Mercedes-Benz Polska ■ MMC Car Poland ■ Moto Wektor ■ MR Auto ■ Nexteer Automotive Poland ■ Nissan SC&EE ■ Peugeot Polska
- Polonia Cup ■ Renault Polska ■ Scania Polska ■ Ssangyong Motors Polska ■ Subaru Import Polska ■ Suzuki Motor Poland
- The European Van Company ■ Toyota Motor Poland ■ Tramp ■ Valeo Autosystemy ■ Volkswagen Group Polska ■ Volkswagen Poznań
- Volvo Auto Polska ■ Volvo Polska ■ Wielton ■ Yamaha Motor Polska ■ ZIPP



**INFORMACJA PRASOWA**  
**EMBARGO NA PUBLIKACJĘ DANYCH DO 7.10.2015 GODZ. 00:01**

Warszawa, 6 października 2015

**Pierwsze rejestracje NOWYCH samochodów ciężarowych o DMC>3,5T, udział w rynku %**

*First Registrations of NEW Commercial Vehicles, GVW>3.5T, Market Share %*

Sztuki / Units

Pozycja No.	Marka Make	Wrzesień September					Sierpień August		Rok narastająco Styczeń - Wrzesień YTD January - September				
		2015		2014		Zmiana % r/r Change % y/y	2015 Ogółem Total	Wrz/Sie Zmiana % Sep/Aug Ch %	2015		2014		Zmiana % r/r Change %
		Ogółem Total	Udział % Mkt shr	Ogółem Total	Udział % Mkt shr				Ogółem Total	Udział % Mkt shr	Ogółem Total	Udział % Mkt shr	
1	MAN	382	16,86%	286	16,17%	33,6%	257	48,6%	2821	18,01%	2171	17,43%	29,9%
2	DAF	403	17,78%	306	17,30%	31,7%	282	42,9%	2819	18,00%	2115	16,98%	33,3%
3	MERCEDES-BENZ	457	20,17%	405	22,89%	12,8%	313	46,0%	2643	16,88%	2393	19,21%	10,4%
4	SCANIA	353	15,58%	232	13,11%	52,2%	142	148,6%	2448	15,63%	1819	14,60%	34,6%
5	VOLVO	319	14,08%	233	13,17%	36,9%	158	101,9%	2225	14,21%	1851	14,86%	20,2%
6	IVECO	219	9,66%	179	10,12%	22,3%	206	6,3%	1730	11,05%	1371	11,00%	26,2%
7	RENAULT	113	4,99%	113	6,39%		79	43,0%	865	5,52%	664	5,33%	30,3%
RAZEM / Sub Total 1-7		2246	99,12%	1754	99,15%	28,1%	1437	56,3%	15551	99,29%	12384	99,40%	25,6%
Pozostałe / Others		20	0,88%	15	0,85%	33,3%	11	81,8%	111	0,71%	75	0,60%	48,0%
<b>OGÓŁEM / TOTAL</b>		<b>2266</b>	<b>100%</b>	<b>1769</b>	<b>100%</b>	<b>28,1%</b>	<b>1448</b>	<b>56,5%</b>	<b>15662</b>	<b>100%</b>	<b>12459</b>	<b>100%</b>	<b>25,7%</b>

\* Źródło: analizy PZPM na podstawie CEP (MSW)

**Pierwsze rejestracje NOWYCH samochodów ciężarowych o DMC>3,5T, udział w rynku %**

*First Registrations of NEW Commercial Vehicles, GVW>3.5T, Market Share %*

Sztuki / Units

Segment Segment	Marka Make	Wrzesień September					Sierpień August		Rok narastająco Styczeń - Wrzesień YTD January - September				
		2015		2014		Zmiana % r/r Change % y/y	2015 Ogółem Total	Wrz/Sie Zmiana % Sep/Aug Ch %	2015		2014		Zmiana % r/r Change %
		Ogółem Total	Udział % Mkt shr	Ogółem Total	Udział % Mkt shr				Ogółem Total	Udział % Mkt shr	Ogółem Total	Udział % Mkt shr	
	IVECO	103	50,99%	87	38,84%	18,4%	75	37,3%	737	47,21%	622	38,47%	18,5%
	MAN	30	14,85%	53	23,66%	-43,4%	29	3,4%	336	21,52%	519	32,10%	-35,3%
	MERCEDES-BENZ	49	24,26%	54	24,11%	-9,3%	50	-2,0%	314	20,12%	298	18,43%	5,4%
	DAF	6	2,97%	5	2,23%	20,0%	5	20,0%	53	3,40%	64	3,96%	-17,2%
	RENAULT	2	0,99%	10	4,46%	-80,0%	2		39	2,50%	46	2,84%	-15,2%
	MITSUBISHI FUSO	4	1,98%	4	1,79%		2	100,0%	37	2,37%	23	1,42%	60,9%
	VOLKSWAGEN	3	1,49%	3	1,34%				11	0,70%	14	0,87%	-21,4%
	Pozostałe / Others	5	2,48%	8	3,57%	-37,5%	4	2,40%	34	2,18%	31	1,92%	9,7%
3.5T<DMC<16T	<b>OGÓŁEM / TOTAL</b>	<b>202</b>	<b>100%</b>	<b>224</b>	<b>100%</b>	<b>-9,8%</b>	<b>167</b>	<b>21,0%</b>	<b>1561</b>	<b>100%</b>	<b>1617</b>	<b>100,0%</b>	<b>-3,5%</b>
	DAF	395	19,17%	301	19,49%	31,2%	277	42,6%	2761	19,60%	2051	18,93%	34,6%
	MAN	352	17,08%	232	15,03%	51,7%	228	54,4%	2483	17,62%	1650	15,23%	50,5%
	SCANIA	353	17,13%	232	15,03%	52,2%	142	148,6%	2448	17,38%	1819	16,79%	34,6%
	MERCEDES-BENZ	408	19,80%	351	22,73%	16,2%	263	55,1%	2329	16,53%	2090	19,29%	11,4%
	VOLVO	319	15,48%	231	14,96%	38,1%	158	101,9%	2221	15,76%	1837	16,96%	20,9%
	IVECO	116	5,63%	92	5,96%	26,1%	131	-11,5%	990	7,03%	748	6,91%	32,4%
	RENAULT	111	5,39%	103	6,67%	7,8%	77	44,2%	826	5,86%	617	5,70%	33,9%
	Pozostałe / Others	7	0,34%	2	0,13%	250,0%	4	75,0%	31	0,22%	20	0,18%	55,0%
DMC>=16T	<b>OGÓŁEM / TOTAL</b>	<b>2061</b>	<b>100%</b>	<b>1544</b>	<b>100%</b>	<b>33,5%</b>	<b>1280</b>	<b>61,0%</b>	<b>14089</b>	<b>100%</b>	<b>10832</b>	<b>100,0%</b>	<b>30,1%</b>
INNE / OTHERS	<b>OGÓŁEM / TOTAL</b>	<b>3</b>	<b>100%</b>	<b>1</b>	<b>100%</b>	<b>200,0%</b>	<b>1</b>	<b>200,0%</b>	<b>12</b>	<b>100%</b>	<b>10</b>	<b>100,0%</b>	<b>20,0%</b>
	<b>OGÓŁEM / TOTAL</b>	<b>2266</b>	<b>100%</b>	<b>1769</b>	<b>100%</b>	<b>28,1%</b>	<b>1448</b>	<b>56,5%</b>	<b>15662</b>	<b>100%</b>	<b>12459</b>	<b>100%</b>	<b>25,7%</b>

\* Źródło: analizy PZPM na podstawie CEP (MSW)

\*/nie uwzględniono rejestracji własnych marek krajowych producentów



**INFORMACJA PRASOWA**

**EMBARGO NA PUBLIKACJĘ DANYCH DO 7.10.2015 GODZ. 00:01**

Warszawa, 6 października 2015

**Pierwsze rejestracje NOWYCH samochodów ciężarowych o DMC>3,5T, udział w rynku %**

*First Registrations of NEW Commercial Vehicles, GVW>3.5T, Market Share %*

Sztuki / Units

Segment Segment	Marka Make	Wrzesień September			Zmiana % r/r Change % y/y	Sierpień August		Rok narastająco Styczeń - Wrzesień YTD January - September					
		2015		2014		2015 Ogółem Total	Wrz/Sie Zmiana % Sep/Aug Ch %	2015		2014		Zmiana % r/r Change % y/y	
		Ogółem Total	Udział % Mkt shr	Ogółem Total				Udział % Mkt shr	Ogółem Total	Udział % Mkt shr	Ogółem Total		Udział % Mkt shr
	MERCEDES-BENZ	14	48,28%	8	22,86%	75,0%	18	-22,2%	98	51,04%	68	36,76%	44,1%
	IVECO	9	31,03%	14	40,00%	-35,7%	5	80,0%	62	32,29%	82	44,32%	-24,4%
	VOLKSWAGEN	3	10,34%	3	8,57%				11	5,73%	14	7,57%	-21,4%
	FORD	3	10,34%	3	8,57%				9	4,69%	6	3,24%	50,0%
	RENAULT			4	11,43%	-100,0%			5	2,60%	9	4,86%	-44,4%
	FIAT			1	2,86%	-100,0%	1	-100,0%	5	2,60%	2	1,08%	150,0%
	DAF								1	0,52%	1	0,54%	
	Pozostałe / Others	0	0,00%	2	5,71%	-100,0%	0	0,00%	1	0,52%	3	1,62%	-66,7%
DMC<=6T	OGÓŁEM / TOTAL	29	100%	35	100%	-17,1%	24	20,8%	192	100%	185	100%	3,8%
	MAN	382	17,10%	285	16,44%	34,0%	257	48,6%	2819	18,24%	2169	17,68%	30,0%
	DAF	401	17,95%	306	17,65%	31,0%	282	42,2%	2814	18,20%	2114	17,24%	33,1%
	MERCEDES-BENZ	443	19,83%	397	22,90%	11,6%	295	50,2%	2545	16,46%	2320	18,92%	9,7%
	SCANIA	353	15,80%	232	13,38%	52,2%	142	148,6%	2448	15,84%	1819	14,83%	34,6%
	VOLVO	319	14,28%	233	13,44%	36,9%	158	101,9%	2225	14,39%	1850	15,08%	20,3%
	IVECO	210	9,40%	165	9,52%	27,3%	201	4,5%	1665	10,77%	1288	10,50%	29,3%
	RENAULT	113	5,06%	109	6,29%	3,7%	79	43,0%	860	5,56%	654	5,33%	31,5%
	Pozostałe / Others	13	0,58%	7	0,40%	85,7%	9	44,4%	83	0,54%	51	0,42%	62,7%
DMC>6T	OGÓŁEM / TOTAL	2234	100%	1734	100%	28,8%	1423	57,0%	15459	100%	12265	100%	26,0%
INNE / OTHERS	OGÓŁEM / TOTAL	3	100%	0	100%		1	200%	11	100%	9	100%	22,2%
	<b>OGÓŁEM / TOTAL</b>	<b>2266</b>	<b>100%</b>	<b>1769</b>	<b>100%</b>	<b>28,1%</b>	<b>1448</b>	<b>56%</b>	<b>15662</b>	<b>100%</b>	<b>12459</b>	<b>100%</b>	<b>25,7%</b>

\* Źródło: analizy PZPM na podstawie CEP (MSW)

**Pierwsze rejestracje NOWYCH ciągników samochodowych o DMC>3,5T, udział w rynku %**

*First Registrations of NEW Road Tractors, GVW>3.5T, Market Share %*

Sztuki / Units

Segment Segment	Marka Make	Wrzesień September			Zmiana % r/r Change % y/y	Sierpień August		Rok narastająco Styczeń - Wrzesień YTD January - September					
		2015		2014		2015 Ogółem Total	Wrz/Sie Zmiana % Sep/Aug Ch %	2015		2014		Zmiana % r/r Change % y/y	
		Ogółem Total	Udział % Mkt shr	Ogółem Total				Udział % Mkt shr	Ogółem Total	Udział % Mkt shr	Ogółem Total		Udział % Mkt shr
DMC<=6T	OGÓŁEM / TOTAL												
	DAF	362	21,10%	282	20,92%	28,4%	251	44,2%	2500	20,99%	1821	20,00%	37,3%
	MAN	305	17,77%	200	14,84%	52,5%	171	78,4%	2136	17,93%	1341	14,72%	59,3%
	MERCEDES-BENZ	341	19,87%	293	21,74%	16,4%	226	50,9%	1992	16,72%	1764	19,37%	12,9%
	SCANIA	257	14,98%	194	14,39%	32,5%	96	167,7%	1917	16,09%	1435	15,76%	33,6%
	VOLVO	280	16,32%	217	16,10%	29,0%	113	147,8%	1851	15,54%	1557	17,10%	18,9%
	IVECO	70	4,08%	69	5,12%	1,4%	102	-31,4%	783	6,57%	634	6,96%	23,5%
	RENAULT	101	5,89%	92	6,82%	9,8%	66	53,0%	732	6,15%	552	6,06%	32,6%
	Pozostałe / Others	0	0,00%	1	0,07%	-100,0%	0		1	0,01%	3	0,03%	-66,7%
DMC>6T	OGÓŁEM / TOTAL	1716	100%	1348	100%	27,3%	1025	67,4%	11912	100%	9107	100%	30,8%
	<b>OGÓŁEM / TOTAL</b>	<b>1716</b>	<b>100%</b>	<b>1348</b>	<b>100%</b>	<b>27,3%</b>	<b>1025</b>	<b>67,4%</b>	<b>11912</b>	<b>100%</b>	<b>9107</b>	<b>100%</b>	<b>30,8%</b>

\* Źródło: analizy PZPM na podstawie CEP (MSW)

\* /nie uwzględniono rejestracji własnych marek krajowych producentów





**INFORMACJA PRASOWA**  
**EMBARGO NA PUBLIKACJĘ DANYCH DO 7.10.2015 GODZ. 00:01**

Warszawa, 6 października 2015

**Pierwsze rejestracje NOWYCH autobusów o DMC>3,5T, udział w rynku %**

*First Registrations of NEW Buses, GVW>3.5T, Market Share %*

Sztuki / Units

Pozycja Nb.	Marka Make	Wrzesień September					Sierpień August		Rok narastająco Styczeń - Wrzesień YTD January - September				
		2015		2014		Zmiana % r/r	2015 Ogółem Total	Wrz/Sie Zmiana % Sep/Aug Ch %	2015		2014		Zmiana % r/r Change % Y/Y
		Ogółem	Udział %	Ogółem	Udział %	Change % y/y			Ogółem	Udział %	Ogółem	Udział %	
		Total	Mkt shr	Total	Mkt shr		% y/y	Total	Mkt shr	Total	Mkt shr		
1	MERCEDES-BENZ	40	40,82%	37	34,91%	8,1%	36	11,1%	461	37,39%	465	41,85%	-0,9%
2	SOLARIS	8	8,16%	44	41,51%	-81,8%	18	-55,6%	145	11,76%	163	14,67%	-11,0%
3	MAN	15	15,31%	8	7,55%	87,5%	1	1400,0%	127	10,30%	41	3,69%	209,8%
4	FORD	5	5,10%	3	2,83%	66,7%	10	-50,0%	73	5,92%	18	1,62%	305,6%
5	SOR	14	14,29%	1	0,94%	1300,0%	11	27,3%	61	4,95%	56	5,04%	8,9%
	SCANIA			1	0,94%	-100,0%			61	4,95%	15	1,35%	306,7%
RAZEM / Sub Total 1-6		82	83,67%	94	88,68%	-12,8%	76	66,09%	928	75,26%	758	68,23%	22,4%
Pozostałe / Others		16	16,33%	13	12,26%	23,1%	39	-59,0%	366	29,68%	368	33,12%	-0,5%
<b>OGÓŁEM / TOTAL</b>		<b>98</b>	<b>100%</b>	<b>106</b>	<b>100%</b>	<b>-7,5%</b>	<b>115</b>	<b>-14,8%</b>	<b>1233</b>	<b>100%</b>	<b>1111</b>	<b>100%</b>	<b>11,0%</b>

\* Źródło: analizy PZPM na podstawie CEP (MSW)

\*\* Dane zawierają zabudowy krajowych producentów na podwoziu Mercedes-Benz

\*\*\* Nie uwzględniono rejestracji własnych marek krajowych producentów

**Pierwsze rejestracje NOWYCH samochodów dostawczych o DMC<=3,5T, udział w rynku %**

*First Registrations of NEW Light Commercial Vehicles up to 3.5T, Market Share %*

Sztuki / Units

Pozycja Nb.	Marka Make	Wrzesień September					Sierpień August		Rok narastająco Styczeń - Wrzesień YTD January - September				
		2015		2014		Zmiana % r/r	2015 Ogółem Total	Wrz/Sie Zmiana % Sep/Aug Ch %	2015		2014		Zmiana % r/r Change % Y/Y
		Ogółem	Udział %	Ogółem	Udział %	Change % y/y			Ogółem	Udział %	Ogółem	Udział %	
		Total	Mkt shr	Total	Mkt shr		% y/y	Total	Mkt shr	Total	Mkt shr		
1	FIAT	1066	22,39%	1023	25,27%	4,2%	812	31,3%	8391	22,70%	7590	23,65%	10,6%
2	RENAULT	730	15,33%	594	14,67%	22,9%	564	29,4%	5259	14,22%	4553	14,18%	15,5%
3	PEUGEOT	503	10,56%	346	8,55%	45,4%	452	11,3%	3710	10,03%	3310	10,31%	12,1%
4	FORD	491	10,31%	412	10,18%	19,2%	280	75,4%	3629	9,82%	2877	8,96%	26,1%
5	VOLKSWAGEN	439	9,22%	346	8,55%	26,9%	220	99,5%	3225	8,72%	2814	8,77%	14,6%
6	CITROEN	357	7,50%	193	4,77%	85,0%	234	52,6%	2527	6,84%	2163	6,74%	16,8%
7	MERCEDES-BENZ	250	5,25%	259	6,40%	-3,5%	192	30,2%	2426	6,56%	2205	6,87%	10,0%
8	IVECO	300	6,30%	193	4,77%	55,4%	218	37,6%	2223	6,01%	1404	4,37%	58,3%
9	OPEL	250	5,25%	187	4,62%	33,7%	236	5,9%	1813	4,90%	1148	3,58%	57,9%
10	DACIA	179	3,76%	156	3,85%	14,7%	169	5,9%	1473	3,98%	1239	3,86%	18,9%
11	SKODA	49	1,03%	105	2,59%	-53,3%	62	-21,0%	696	1,88%	757	2,36%	-8,1%
12	TOYOTA	42	0,88%	35	0,86%	20,0%	57	-26,3%	591	1,60%	480	1,50%	23,1%
13	NISSAN	38	0,80%	59	1,46%	-35,6%	27	40,7%	299	0,81%	389	1,21%	-23,1%
14	ISUZU	28	0,59%	21	0,52%	33,3%	22	27,3%	196	0,53%	159	0,50%	23,3%
15	HYUNDAI	10	0,21%	39	0,96%	-74,4%	2	400,0%	131	0,35%	442	1,38%	-70,4%
RAZEM 1-15		4732	99,37%	3968	98,00%	19,3%	3547	33,41%	36589	98,97%	31530	98,23%	16,0%
Pozostałe / Others		30	0,63%	81	2,00%	-63,0%	25	20,0%	382	1,03%	568	1,77%	-32,7%
<b>OGÓŁEM / TOTAL</b>		<b>4762</b>	<b>100%</b>	<b>4049</b>	<b>100%</b>	<b>17,6%</b>	<b>3572</b>	<b>33,3%</b>	<b>36971</b>	<b>100%</b>	<b>32098</b>	<b>100%</b>	<b>15,2%</b>

\* Źródło: analizy PZPM na podstawie CEP (MSW)

\*\*pozycja w latach 2009-2011 oraz od stycznia do czerwca 2014 nie zawiera tzw. samochodów z kratką o liczbie miejsc siedzących 4-5 wyróżnionych przez PZPM w grupie samochodów ciężarowych.